



KVALITETSRAPPORT

LBS VARBERG

2017/2018

INNEHÅLL

LEDARE – REKTOR HAR ORDET	4
RESULTATREDOVISNING- Funktionell kvalitet	5
Avgångsbetyg	5
Andel med examen och Genomsnittlig betygspoäng – avgångselever 2018	5
Samtliga Betyg	6
Betygsfördelning – samtliga elever läsåret 2017-2018	6
Nationella provbetyg – samtliga elever läsåret 2017–2018	6
RESULTATREDOVISNING- Upplevd kvalitet	7
Nöjdhet, rekommendation och trivsel	7
UTVÄRDERING AV VERKSAMHETEN- instrumentell kvalitet	9
Undervisning och lärande	9
Organisering av undervisningen	9
Utvärdering – Planering och genomförande av undervisningen	9
Utvärdering – Arbetet med extra anpassningar	10
Slutsats – arbetet framåt	11
Elevhälsoarbetet	11
Organisering av elevhälsoarbetet	11
Utvärdering – Hälsöfrämjande och förebyggande arbete	11
Utvärdering – Åtgärdande arbete	12
Slutsats – arbetet framåt	12
Likabehandlings- och Värdegrundsarbete och arbete med normer och värden	12
Organisering av Likabehandlings- och värdegrundsarbete	12
Organisering av arbetet med Normer och värden	13
Utvärdering – Normer och värden	13
Slutsats – arbetet framåt	13
SAMMANFATTNING OCH FOKUS FRAMÖVER	15
GRUNDFAKTA	16
Om LBS Kreativa Gymnasiet	16
Historik, fakta och organisation	16
Systematiskt kvalitetsarbete	16
Finansiering	17
Om LBS VARBERG	18
Organisation och arbetsformer	18
Systematiskt kvalitetsarbete	18
Lokaler	18
Elever och personal	18

BILAGOR	1
Diagramblad 1: Resultatredovisning – avgångselever	1
Diagramblad 2: Resultatredovisning – samtliga elever	2
Diagramblad 3: Indikatorer – undervisning, trygghet och studiero	4
Diagramblad 4: Indikatorer – lärarbehörighet, överensstämmelse NP, upplevd kvalitet	6

LEDARE – REKTOR HAR ORDET

LBS Varberg är i startgropen för en ny fantastisk utbildning inom E-sport. Under ett par år har vi förberett utbildningen, initierat samarbeten med några av de främsta aktörerna inom e-sport i Sverige och nu landat i en utbildning som vi tror kommer att vara ledande i Sverige. Detta är något som jag är väldigt stolt över och som jag tror kommer att öka kunskapen och förståelsen för vilken fantastisk värld som många av våra ungdomar befinner sig i.

Verksamheten har fortsatt att utveckla sig under läsåret genom samarbetet med Göteborgs Universitet i projektet "Skolutveckling på egna villkor med aktionsforskning som grund". Arbetet med att hitta ett sätt att ständigt ta tempen på verksamheten för att se vad vi är bra på och vad vi behöver utveckla tar tid men jag är övertygad om att det arbetet som vi startat under året kommer att hjälpa oss en bra bit på vägen. I år har vi grundligt kartlagt elevernas och pedagogernas upplevelse av arbetsro eller som vi föredrar att kalla det; studiefokus. Nästa år börjar arbetet på riktigt, att tillsammans skapa den undervisning som genom beprövad erfarenhet och vetenskaplig grund ger eleverna bästa förutsättningar för att lyckas i skolan. Vi är beredda!

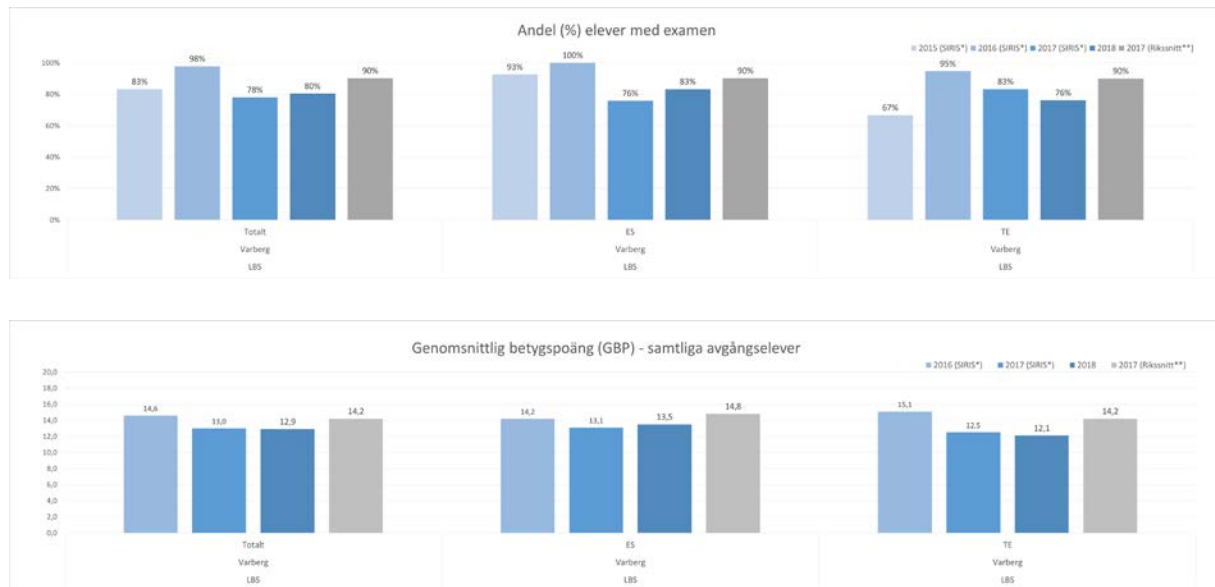


Johan Lyckaro
Rektor LBS Kreativa Gymnasiet Varberg

RESULTATREDOVISNING- FUNKTIONELL KVALITET

Ett kvalitetsbegrepp som används inom LBS är **Funktionell kvalitet**, det handlar om hur väl eleverna når utbildningsmålen; det vill säga de mål som finns i läroplanen och varje programs examensmål. Vi redovisar här resultat för våra avgångselever, samtliga betyg samt resultat på nationella prov.

AVGÅNGSBETYG



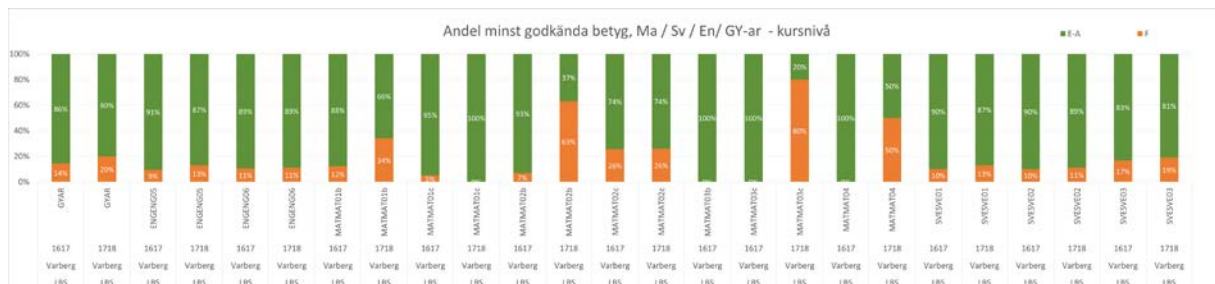
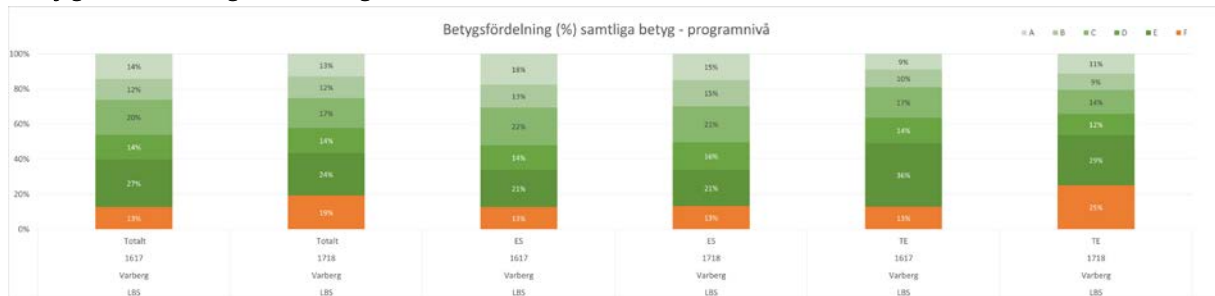
Andel med examen och Genomsnittlig betygspoäng – avgångselever 2018

Resultatet för elever med examen blev 80% jämfört med 78% för läsåret innan. Antalet elever som tog examen ökar alltså med 2 procentenheter. På estetiska programmet är ökningen större från 76% till 83% medan vi ser en minskning på teknikprogrammet från 83% till 76%. Anledningen till den minskade andelen elever som tog examen på teknikprogrammet är bland annat F-betyg i matematikkurserna 3C och 4 där vi har fortsatta utmaningar men också goda förutsättningar till förbättring genom deltagande i Skolverkets satsning Matematiklyftet.

Den genomsnittliga betygspoängen minskar från 13,0 för läsåret 16/17 till 12,9 för detta läsår. Här ser vi en ökning på det estetiska programmet från 13,1 till 13,5 medan vi ser en minskning på teknikprogrammet från 12,5 till 12,1. Även här ser vi en ökning av GBP för eleverna på estetiska programmet men en minskning på teknikprogrammet.

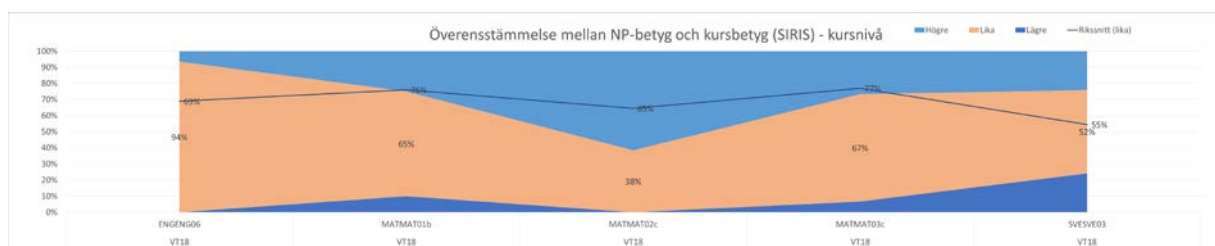
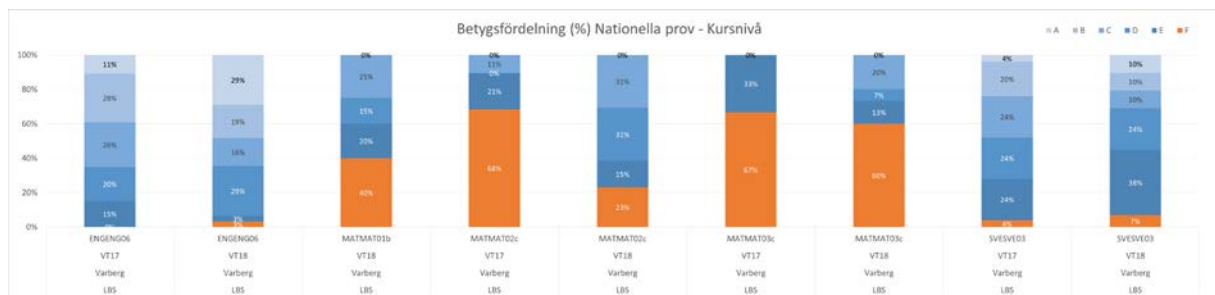
SAMTLIGA BETYG

Betygsfördelning – samtliga elever läsåret 2017-2018



Betygsfördelningen för skolan är F: 19%, E: 24%, D: 14%, C: 17%, B: 12% och A: 13%. Det är en viss skillnad från föregående läsår då motsvarande siffror var F: 13%, E: 27%, D: 14%, C: 20%, B: 12% och A: 14%. Den stora skillnaden är andelen F. Vi ser en ökning av antalet F-betyg på Gymnasiearbetet, Matematik 1B, 2B, 3C och 4. En anledning till den stora andelen F-betyg på matematik 3C var ett antal elever som inte klarat matematik 2C. De fick möjligheten att jobba vidare med 2C under tiden för 3C och även en möjlighet att under ÅK3 att pröva sina betyg i 3C. Det stärker också vår satsning på att fortsätta utveckla matematikundervisningen genom Skolverkets matematiklyft på lokal nivå.

Nationella provbetyg – samtliga elever läsåret 2017-2018



Engelska 6: Överensstämmelsen mellan kursbetyg och betyg på nationella provet var hög i Engelska 6, markant högre än rikssnitt.

Matematik 1b: I Matematik 1b fick 40 % av eleverna F på det nationella provet. Överensstämmelsen mellan provbetyg och kursbetyg låg något lägre än rikssnitt, på 65 %. Ett flertal elever erbjöds kompletteringar efter genomförandet av nationella provet för att nå över gränsen för E.”

Matematik 2C: Elever med prognos för högre betyg presterade generellt sämre under NP vilket ledde till en sänkning av betyget i flera fall. För de lägre betygen stämde resultatet bättre överens.

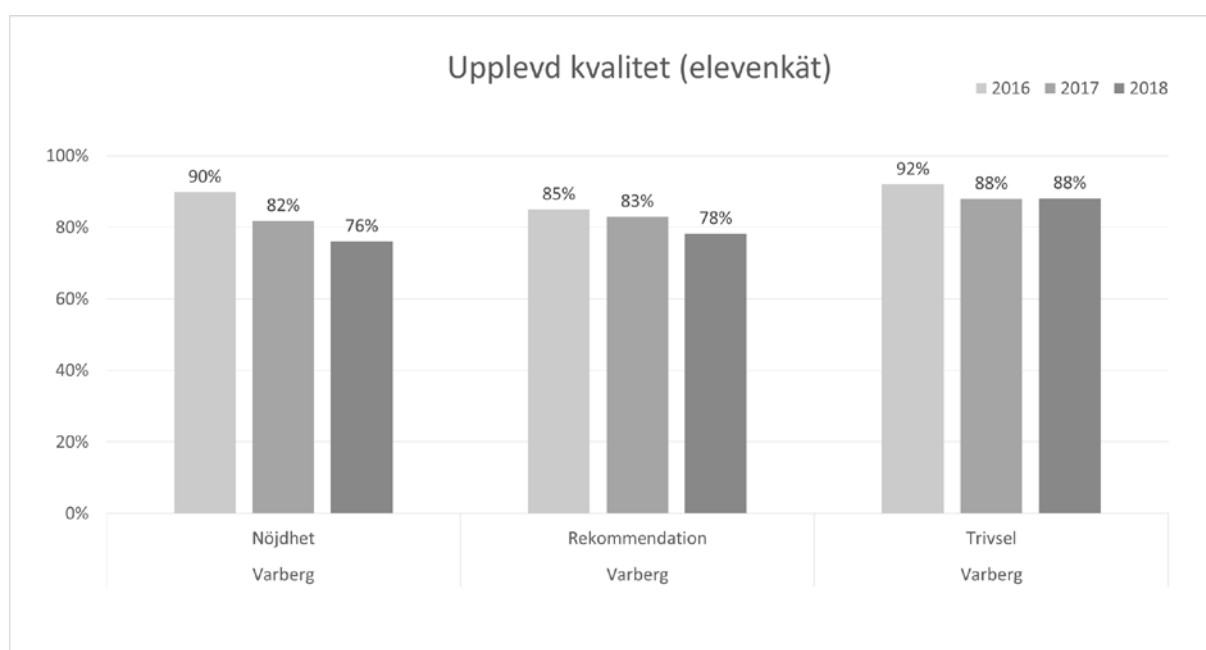
Matematik 3C: Elever med prognos för högre betyg presterade generellt sämre under NP vilket ledde till en sänkning av betyget i flera fall. För de lägre betygen stämde resultatet bättre överens. Många elever fick varken godkänt betyg på NP eller kursprovet. Detta beror mycket på bristande förkunskaper, flera elever saknar endast ett kunskapskrav.

Svenska 3: Alla kunskapskrav kontrolleras inte under NP. Därav skiljer sig resultatet mellan provbetyg och kursbetyg.

RESULTATREDOVISNING- UPPLEVD KVALITET

Ett annat kvalitetsbegrepp som används inom LBS är **Upplevd kvalitet**, som handlar om hur eleverna upplever utbildningen utifrån sina alldeles egna, personliga förväntningar och önskemål på utbildningen. Denna följs framförallt upp genom en årlig koncerngemensam elevenkät i januari/februari varje läsår.

Nöjdhet, rekommendation och trivsel



Trivseln är fortsatt hög på skolan och ligger i nivå med tidigare år. 88% svarar att de trivs på skolan i hög utsträckning. Rekommendationsgraden hos våra elever har minskat med några procentenheter från 83% till 78%. Även den upplevda nöjdheten har gjort en liten nedgång från 82% till 76%.

När vi gjorde en analys av elevenkäten på både aggregerad nivå och på klassnivå kunde vi se ett tydligt mönster. Till exempel på påståendet "Jag kan rekommendera min skola till andra elever" skilde sig resultat stort mellan klasserna; från 9,6 på en tiogradig skala till 4,0. Det är ett par klasser som är missnöjda med flera saker på skolan. Det är en värdefull indikator på vad vi behöver utveckla för att alla elever ska uppleva sin skolgång som givande.

UTVÄRDERING AV VERKSAMHETEN- INSTRUMENTELL KVALITET

UNDERVISNING OCH LÄRANDE

Organisering av undervisningen

Lärarna på skolan är indelade i Lärande Team och arbetar ämnes- och programöverskridande i kollegial handledning med att förverkliga de mål som beslutats gemensamt med rektor, att regelbundet och i utvecklingssyfte lyfta och analysera verksamhetsrelevanta frågor. Teamen leds av förstelärare med syfte att diskutera, genomföra och utvärdera de fokusområden som beslutats gemensamt i arbetsplanen och att föra vidare innehållet i professionsavsättningarna som huvudmannen ansvarar för.

I enlighet med uppdraget att varje elevindivid ska utvecklas så långt som möjligt utifrån sina egna förutsättningar har skolan schemalagt 60 minuter utvecklingstid varje vecka. Detta är en resurs under vilken samtliga lärare finns tillgängliga och samtliga elever uppmanas att delta genom att fokusera på det ämne de för tillfället har mest behov, intresse eller utvecklingspotential för.

Under läsåret har nästa alla lärare på skolan deltagit i det av huvudmannen organiserade samarbetet med Göteborgs Universitet som heter "Skolutveckling på egna villkor med aktionsforskning som grund". Syftet har varit att förbereda pedagoger för att tillsammans med kollegor starta förbättringsarbeten utifrån förståelse av vad som behöver utvecklas i den egna verksamheten, kunskaper om hur förbättringsarbete kan drivas och kunskaper om de styrdokument som villkorar verksamheten samt aktuell forskning.

Det bildades en grupp som deltog i utbildningen under ledning av rektor. Gruppen träffades en gång i veckan under en gemensam mötestid kallad Pedagogisk Utvecklingstid. Större delen av läsåret gick åt för att på djupet kartlägga elevernas upplevda brist på arbetsro. Detta arbete ligger till grund för framtida satsningar och aktioner för att öka arbetsro eller studiefokus som vi har valt att fokusera på.

Utvärdering – Planering och genomförande av undervisningen

I elevenkäten som gjordes under året visar en positiv trend på att studiemiljön är kreativ och inspirerande samt att eleverna i högre utsträckning än tidigare tycker att utbildningen ökar deras kreativa förmåga. Däremot är eleverna mindre nöjda med undervisningen generellt och över organiserandet av elevinflytandet. Till nästa läsår kommer vi att ordna ett forum för inflytande med klassråd som hålls en gång per månad där representanter från alla klasser sedan träffar rektor för att diskutera vad som uppkommit i klassråden.

På teknikprogrammet har vi arbetat med strukturen för matematikundervisningen. Då ett stort antal elever inte klarade matematik 2C har vi gjort insatser för dessa elever. Insatserna består bland annat för förlängd undervisning till tre år. De elever som inte klarade matematik 2C kommer att fortsätta jobba med den kursen under ÅK2 för att under vår gemensamma utvecklingstid i ÅK3 arbeta vidare med matematik 3C. Detta ger de eleverna som upplever svårighet i matematiken på teknikprogrammet extra tid och större möjlighet att nå sin examen.

Det finns stora skillnader i hur elever upplever olika lärare. Den sammanlagda nöjdheten för varje lärare skiljer så mycket som 98% till 16% av de elever som svarar 7-10 på en tiogradig skala.

Om man ser till undervisningsutvärderingarna som gjordes under läsåret kan vi se samma trend. På påståendet "Läraren ger mig möjlighet att utveckla min kreativitet" är det bara en marginell minskning medan det finns större skillnader för påståendet "Läraren informerar mig regelbundet (via samtal och/eller skriftligt) om hur det går för mig och hur jag kan utvecklas ännu mer" där 66% upplevde att det stämde i hög utsträckning för läsåret 16/17 jämfört med 58% för detta läsår.

Elevernas upplevelse av god studiero/arbetsro har minskat. I elevenkäten under påståendet "Jag tycker att jag kan få arbetsro i skolan" svarade 60% att det stämde i hög utsträckning jämfört med 74% för läsåret innan. I undervisningsutvärderingarna under påståendet "Läraren är bra på att skapa studiero/arbetsro" svarade 70% att det stämde i hög utsträckning jämfört med 73% för läsåret innan. Här är siffrorna olika i de två olika mätinstrumenten. Dock visar båda resultaten på en nedgång i upplevelsen av arbetsro. Under läsåret har vi gjort en omfattande kartläggning av vad elever och lärare uppfattar som god arbetsro/studiero/studiefokus. Kartläggningen visade att det finns brister i tydlighet i vad som förväntas av eleverna samt stora skillnader i arbetsron kopplat till våra ordningsregler. Kartläggningen tar vi oss till nästa läsår då vi kommer att utveckla strukturen för lektioner genom Skolinspektionens observationsschema för granskning av undervisningen. Vi kommer också att göra ett tillägg till våra ordningsregler om mobilfri undervisning.

I undervisningsutvärderingarna som gjordes såg en förbättring i den mätning som gjordes under vårterminen jämfört med höstterminen under påståendet "Läraren gör det möjligt för mig som elev att få inflytande över hur undervisningen är upplagd". 67% svarade att de upplever att det stämmer i hög utsträckning under vårterminen jämfört med 66% för höstterminen. Även en förbättring för påståendet att "Läraren informerar mig regelbundet (via samtal och/eller skriftligt) om hur det går för mig och hur jag kan utvecklas ännu mer" kunde ses för mätningarna under hösten och våren. 58% svarade att de upplever att det stämmer i hög utsträckning under vårterminen jämfört med 53% under höstterminen.

Utvärdering – Arbetet med extra anpassningar

Under året har vi fortsatt att utveckla den gemensamma mallen för uppgiftsbeskrivningar. Detta var ett fortsatt steg i ett tidigare utvecklingsarbete där många av de extra anpassningar som det finns behov av skulle, om det används som standard, hjälpa alla men skada ingen. I undervisnings-utvärderingarna som gjordes under året så svarar 76% under hösten och 73% att de tycker att "Läraren ger mig den hjälp jag behöver för att det ska gå så bra som möjligt för mig".

Det är ett arbete som tar tid vilket gör att vi fortsatt kommer att utveckla vårt arbetssätt mot att anpassningar ska genomföras så att alla elever har större möjlighet att nå målen för utbildningen. Vi kommer också att granska lektionernas upplägg för att hitta det bästa sättet att skapa studiefokus för alla. En utveckling av undervisningen och främst strukturen på lektionerna hoppas vi kommer att gynna både närvaro, studiefokus och måluppfyllelse.

Under våra konferenser två gånger per termin diskuterar alla undervisande lärare tillsammans med elevhälsoteamet de extra anpassningar som genomförs samt följer upp och utvärderar dessa. Då alla berörda lärare är på plats vid dessa konferenser blir den kollegiala spridningen effektiv på väl fungerande anpassningar och mindre väl fungerande anpassningar. Till nästa läsår kommer vi att öka frekvensen på våra konferenser så att de hålls varje vecka. Det kommer att göra att anpassningar snabbare följs upp och utvärderas.

Vi har tecknat avtal med leverantörer för inläsningstjänst och stavningsprogram. Då detta erbjuds till alla skolans elever ser vi det som ytterligare en anpassning för alla som är i behov av det men även tillgängligt för alla.

Slutsats – arbetet framåt

Vi behöver fortsätta vårt arbete med att skapa en god arbetsro för eleverna eller som vi väljer att kalla det; studiefokus. Detta kommer att ske på flera olika sätt. Dels en vidareutveckling av uppgiftsbeskrivningarna som vi upplever fungerar väldigt bra men som är ett långsiktigt arbete.

Vi kommer också via aktionsforskning som metod arbeta med att utveckla undervisningen genom Skolinspektionens observationsschema för granskning av undervisningen. Vi kommer främst att titta på avsnittet som heter "Tydlighet i mål, innehåll och struktur". Arbetet kommer att genomföras under lektionstid med hjälp av observationen, aktioner och sedan reflektion och planering under vår gemensamma pedagogiska utvecklingstid som vi har varje vecka. Avslutningsvis kommer en grupp av frivilliga att utarbeta en struktur för uppföljning, återkoppling och reflektion över lärandet genom Google Classroom.

Vi kommer också att föreslå en ny ordningsregel med mobilfri undervisning för att ytterligare stärka studiefokus under lektionerna.

ELEVHÄLSOARBETET

Organisering av elevhälsoarbetet

Elevhälsan leds av rektor och träffas en gång i veckan. Där medverkar skolsköterska, specialpedagog och rektor. Våra möten följer en dagordning med både hälsofrämjande arbete, förebyggande insatser, pågående ärenden inklusive uppföljning samt möten med mentorer/lärare/vårdnadshavare och elever. Vi har arbetat främjande genom att tidigt upptäcka frånvaro och utreda den. Det visade sig vara ett effektivt arbetssätt som vi kommer att fortsätta med. En åtgärdsrappa används där mentor först tar kontakt, sedan kollas EHT in och utreder samt föreslår åtgärder för att stärka närvaron.

Vi har också arbetat förebyggande genom att varje vecka informera övrig berörd personal om det arbete som EHT gör varje vecka. Detta för att stärka vår gemensamma strävan för att alla elever ska klara de nationella målen för våra utbildningar.

En ny rutin infördes under läsårets början för att tidigt fånga upp frånvaro och agera. Efter den första lektionen varje dag ska mentor kolla om någon av dennes mentorselever har frånvaro samma dag och i så fall kontakta eleven eller hemmet för att stämna av vad som är anledningen.

Utvärdering – Hälsofrämjande och förebyggande arbete

Vi gjorde en kartläggning inom elevhälsoteamet som visade att när eleverna blev myndiga så ökade deras sjukfrånvaro eftersom de då själva kunde anmäla sig till skolan via vårt system Schoolsoft. Efter jullovet gjorde vi om rutinerna och istället för att kunna rapportera sin egen sjukfrånvaro eller höra av sig till en telefonsvarare så måste man istället ringa under en viss period på morgonen och anmäla sin sjukfrånvaro till vår skolvärdinna. Detta skapar ett bättre underlag för anledningen till sjukfrånvaro

samt att det också ger oss möjligheten att be eleverna komma till skolan ändå om deras anledningar till att vara hemma inte är giltig.

De elever som visade på mönster av ogiltig frånvaro fick en skriftlig varning samt kallades till möte med skolsköterska för att utreda anledningen till frånvaron. För flera av eleverna har motivation kopplat till skolan varit ett problem vilket gör att vi vill stärka elevhälsoteamet med vår studie- och yrkesvägledare för att arbeta med motivationsfrågor.

Utvärdering – Åtgärdande arbete

Elevhälsoteamet har under året träffats en gång i veckan. Då vi har haft fokus på att förändra rutinerna för sjukanmälningar och uppföljning av frånvaron har utredningar skett både för giltig och ogiltig frånvaro samt för de elever som via prognoser eller via anmälningar från undervisande lärare riskerar att inte nå målen i sina kurser.

Utredningarna har visat att vi behöver stärka elevhälsoteamet med en studie- och yrkesvägledare då bristande motivation var vanligt förekommande. Bristen på motivation var kopplat bland annat till framtidsutsikter i form av jobb och vidare studier. En annan anledning till brist på motivation handlade om misslyckande tidigt under gymnasiet i form av ett F-betyg. Därför kommer vi att stärka rutinerna med veckovisa avstämningar för våra elever i hela kollegiet med en tydlig åtgärdstrappa och snabb återkoppling så att personalen bättre ska kunna fånga upp elever som riskerar att inte nå målen.

Sammantaget har tolv åtgärdsprogram upprättats för elever där åtgärderna har varit allt från reducerade studier till enskilda studier med specialpedagog.

Slutsats – arbetet framåt

Elevhälsoteamet kommer att utökas till nästa läsår med en lokal studie- och yrkesvägledare. En gång i månaden kommer studie- och yrkesvägledare att delta i elevhälsoteamets möten med fokus på vägledning och motivation.

LIKABEHANDLINGS- OCH VÄRDEGRUNDSARBETE OCH ARBETE MED NORMER OCH VÄRDEN

Organisering av Likabehandlings- och värdegrundsarbete

Inom LBS har alla skolor ett separat dokument där skolans organisation, skolans arbete mot kränkande behandling och det förebyggande och främjande arbetet kring dessa frågor beskrivs. Den skrivs i januari varje läsår och där analyseras och utvärderas årets insatser utifrån resultatet i den Likabehandlings- och värdegrundskartläggning som genomförs i oktober varje läsår. I planen dokumenteras också de åtgärdande, förebyggande och främjande insatser som planeras kommande år.

All personal på skolan har anmälningsskyldighet. Det innebär att den personal på skolan som tar emot en anmälan, ansvarar för att anmälan förs vidare till skolans rektor. Rektor ska därefter se till att en incidentrapport upprättas. Om situationen så kräver kan rektor besluta om akuta insatser och åtgärder där och då. Dessa ska i så fall nämnas i incidentrapporten. Denna skriver rektor tillsammans med den person som gjort och/eller mottagit anmälan. Detta för att kunna undvika eventuella missförstånd, eller att viktig information tappas bort. I incidentrapporten ska situationen så tydligt som möjligt beskrivas. Rektor ska sedan överlämna incidentrapporten till skolans huvudman.

Organisering av arbetet med Normer och värden

Utöver det gemensamma arbetet som bedrivs så är också normer och värden en del i undervisningen. Det är också en del av våra ordningsregler på skolan som är framtagna i samarbete med både lärare och elevrepresentanter. En av våra ordningsregler är: "Vi respekterar allas lika värde och utsätter inte någon för trakasserier, kränkande behandling eller diskriminering".

Utvärdering – Normer och värden

På den årliga enkäten om likabehandling- och värdegrund ser resultatet generellt bra ut. Elevernas upplevda trygghet är något högre, vilket förstås är glädjande. Resultatet av LoV-enkäten diskuterades vid två tillfällen. Vid det första tillfället av rektor och LoV-samordnare och vid det andra tillfället av hela personalgruppen. Vi noterade, vid båda tillfällena, att informationen och kommunikationen till eleverna behöver bli bättre samt att vi behöver finna ett bättre sätt att involvera elever i LoV-arbetet.

En del elever upplever att några elever behandlar varandra illa under lektionstid, något som även gick att utläsa ur fjolårets enkät. Det behöver vi stävja genom lärarnärvaro och tydligare gränser. Denna fråga kopplar vi även till arbetsro. Att främja god arbetsro är ett av våra fokusområden för LÅ2017-2018. Vi hoppas att det arbetet kan motverka att elever behandlar varandra illa under lektionstid.

Under året som gått har skolan anordnat föreläsningar och schemabrytande aktiviteter med anknytning till LoV-arbetet. Skolan besöktes av en överlevare från andra världskriget. Föreläsaren berättade sin livshistoria och i berättelsen vävde han in 'vi och dem-tänkande' och det farliga i att vara likgiltig. Vi upplever, efter att ha pratat med några elevgrupper, att gensvaret varit positivt och särskilt uppskattat var föreläsningen av överlevaren från andra världskriget.

Under året har skolan haft ett antal friluftsdagar där elever och personal spelat innebandy, ishockey och fotboll tillsammans och mot varandra. Vi hoppas och tror att dessa dagar bidrar till att eleverna lär känna varandra, även över klass/samläsningsgrupperna. I förlängningen tror vi att detta kan avspeglas i elevernas upplevda trygghet.

Skolan är en liten skola med knappt 150 elever och 18 vuxna som arbetar på skolan. Vuxna integrerar i hög utsträckning med eleverna på olika sätt, bland annat genom gemensamma fika- och lunchraster men även genom att finnas tillgängliga ute i de gemensamma ytorna i hög utsträckning. Vaktmästare och skolvärdinna är minst lika viktiga som lärarna i denna samvaro.

Slutsats – arbetet framåt

Vi vill gärna bibehålla det som vi upplever bidrar till en trygg skola. Det gäller skolans kultur med en nära relation mellan lärare och elev. Att våra lokaler fortsatt ska vara trygga med våra öppna ytor och personal närvarande. Det gör också att eleverna känner sig sedda och det ger i förlängningen en ökad trygghet. De temadagar som vi anordnat har haft varit väldigt uppskattade och de kommer vi att fortsätta med.

Vi kommer att jobba vidare med att öka elevernas delaktighet i likabehandling- och värdegrundsarbetet. Målet är att ha klassråd en gång i månaden och att sedan ordföranden för varje

klass träffar rektor eller annan personal för att lyfta elevernas synpunkter. Det kommer också att ge oss snabbare kommunikationsvägar i arbetet.

Skolan ingår i LBS satsning på E-sport och till HT2018 erbjuder skolan ett gymnasieprogram för E-sport. I utbildningen utgör 'Code of Conduct' (CoC) en viktig del. CoC handlar i korthet om en uppförandekod inom E-sport. Det finns tydliga paralleller mellan E-sportens uppförandekod och värden i skolans värdegrundsarbete. Under 2018 vill vi genomföra en temadag som tar sin utgångspunkt i CoC, men vidga det till något bredare än enbart E-sport.

SAMMANFATTNING OCH FOKUS FRAMÖVER

Vi ser fortsatt en del utmaningar i upplevelsen av arbetsro kopplat till den totala måluppfyllelsen. Under utvärderingsseminarier efter halva terminen och vid läsårets slut enades kollegiet om några punkter som vi ska fortsätta att arbeta med under nästa läsår. Vi anser att arbetsro är starkt kopplat till möjligheten att nå målen för utbildningen. Därför kommer vi att fortsätta att arbeta tillsammans för att stärka detta. Med aktionsforskning som metod för det systematiska kvalitetsarbetet kommer vi att arbeta med att öka kvaliteten på undervisningen. Till hjälp kommer vi att ha Skolinspektionens observationsschema för granskning av undervisningen och främst avsnittet som handlar om "Tydlighet i mål, innehåll och struktur".

Vi kommer också att förändra vårt arbete med studie- och yrkesvägledning för att öka elevernas motivation till studier och högre måluppfyllelse. Under läsåret har vi sett en minskad motivation bland eleverna i årskurs tre och vi tror att ett tydligare vägledningsarbete kan öka motivationen att ta ansvar för sina studier.

GRUNDFAKTA

OM LBS KREATIVA GYMNASIET

Historik, fakta och organisation

På LBS bedriver vi kreativa gymnasieutbildningar inom det Estetiska och det Tekniska programmet med dessa olika inriktningar:

- LBS Media/Kreativ kommunikation (ES - Estetik och media)
- LBS Spelgrafik (ES - Bild och formgivning)
- LBS Grafisk design (ES - Bild och formgivning)
- LBS Musikproduktion (ES - Musik)
- LBS Arkitektur och samhällsbyggande (TE - Samhällsbyggande och miljö)
- LBS Spelutveckling (TE - Design och produktutveckling)
- LBS Systemutveckling (TE - Informations- och medieteknik).

Vi har bedrivit utbildning sedan 1993 och gymnasieutbildning i egen regi sedan 2001. Sedan augusti 2007 ingår vi i utbildningskoncernen AcadeMedia.

LBS har läsåret 2017/2018 14 skolor runt om i södra Sverige, från Lund i söder till Stockholm i norr. Under läsåret är det drygt 3000 elever som studerar på någon av våra skolor.

Skola	startår	Skola	Startår
LBS Varberg	2001/2002	LBS Helsingborg	2009/2010
LBS Borås	2002/2003	LBS Nyköping	2010/2011
LBS Halmstad	2002/2003	LBS Jönköping	2011/2012
LBS Kungsbacka	2005/2006	LBS Stockholm	2014/2015
LBS Lund	2007/2008	LBS Göteborg	2014/2015
LBS Trollhättan	2007/2008	LBS Linköping	2015/2016
LBS Kristianstad	2008/2009	LBS Växjö	2017/2018

Alla våra utbildningar utgår från en kreativ kärna där sambands- och sammanhangsperspektivet är bärande. Likaså präglas utbildningarna av det pedagogiska perspektiv som tar vara på elevernas upplevelser och erfarenheter. Genom en syn på lärande som innebär att man måste våga pröva och våga misslyckas för att komma framåt, ska utbildningen vara en god bas för eleverna att arbeta strategiskt, praktiskt och kreativt inom både nya och traditionella kreativa områden. Framför allt är det målen i läroplanen (LGY2011), inklusive examensmålen, som är vägledande för verksamheten i alla dess delar – från planering till genomförande, uppföljning och förbättring.

Systematiskt kvalitetsarbete

Kvalitetsarbete inom LBS handlar om hur väl vi lyckas ge våra elever de förutsättningar de behöver för att utveckla kunskaper och värden som på bästa sätt förbereder dem inför det studie-, arbets- och samhällsliv som väntar dem efter gymnasiet. Det innebär att vi som jobbar inom LBS hela tiden gör oss medvetna om vad vi gör, varför, hur vi gör det och vart det leder för eleverna.

Utgångspunkten är att alla elever ska nå utbildningens mål på ett sätt som är rättssäkert och som vinner elevernas förtroende och ger dem en god skjuts i vidare studier och arbetslivet.

I LBS systematiska kvalitetsarbete har vi fyra kvalitetsbegrepp som utgångspunkt. Det första är den **funktionella kvaliteten**. Den handlar om hur väl eleverna når utbildningsmålen; det vill säga de mål som finns i läroplanen och varje programs program-/examensmål. Där finns både kunskapsmål och mål som handlar om värdegrund och demokratisk kompetens.

Det andra begreppet är den instrumentella kvaliteten som handlar om kvaliteten i våra strukturer, processer och arbetssätt utifrån de krav som ställs på vår verksamhet i läroplan och skollag. Till exempel att eleverna får det inflytande i sina studier som de har rätt till, en likvärdig undervisning av god kvalitet, likvärdig bedömning och betygssättning och att eleverna får särskilt stöd om det behövs för att nå utbildningsmålen.

Därtill använder vi begreppet **ändamålsenlig kvalitet** som handlar om hur det går för eleverna efter avslutad utbildning. Slutligen använder vi begreppet **upplevd kvalitet** som handlar om hur eleverna upplever utbildningen utifrån sina alldeles egna, personliga förväntningar och önskemål på utbildningen.

Dessa fyra begrepp hjälper oss att se på verksamheten i skolan ur flera perspektiv och att målfokusera och anpassa vårt arbete, så att våra elever får en utbildning med så hög kvalitet som möjligt.

Under läsåret genomförs ett flertal olika gemensamma uppföljningar, enkäter och sammanställningar av resultat enligt ett fastslaget årshjul. De gemensamma enkäter som genomförs är en Likabehandlings- och värdegrundskartläggning (oktober) som syftar till att ge underlag till vår plan mot kränkande behandling och kartlägga risker för diskriminering, två Undervisningsutvärderingar (november och mars) där eleverna får möjlighet att ge sin bild av hur de upplever undervisningen utifrån läroplanen och till sist en koncerngemensam Elevenkät (januari/februari) som ger en bild av elevernas *upplevda kvalitet* (se ovan) såsom trivsel, nöjdhet etc.

I juni varje år sammanställs alla betyg för eleverna samt resultaten på de nationella proven för att skapa ett underlag till att bedöma hur väl främst kunskapsmålen i läroplanen och examensmålen nås under läsåret (*funktionell kvalitet*). Betygsuppgifterna för såväl avgångselever som samtliga elever på skolan redovisas i resultatsammanställningen och kommenteras i denna kvalitetsrapport.

Kvalitetsarbetet och resultaten av skolans utvecklingsarbete följs upp och utvärderades kontinuerligt under läsåret, samt vid läsårets slut. Utgångspunkter för utvärderingarna är skolans arbetsplan, undervisningsutvärderingar, enkäter och resultat i form av betyg och nationella provresultat.

Efter skolavslutning i juni sammanställs skolans kvalitetsrapport i sin slutliga form, och en arbetsplan tas fram för hur vi ska arbeta vidare mot högre måluppfyllelse nästa läsår.

Finansiering

Alla våra utbildningar finansieras via elevernas hemkommuner och den skolpeng som gäller för det aktuella programmet i respektive hemkommun. Utbildningen är avgiftsfri i enlighet med skollagen.

OM LBS VARBERG

Organisation och arbetsformer

LBS Kreativa Gymnasiet Varberg bedriver skolverksamhet med kvaliteet och kreativitet som ledningsord. Skolan präglas av ett nära samarbete och en nära kontakt mellan elever och lärare, men även mellan elever och skolledning. Som huvudansvarig för det pedagogiska utvecklingsarbetet är det rektor som skapar förutsättningar för, styr och stöttar pedagogerna i detta.

Under läsåret 17/18 deltog alla pedagoger på skolan i en huvudmannasatsning på utbildning i aktionsforskning vid Göteborgs Universitet, kallad "Skolutveckling på egna villkor med aktionsforskning som grund". Satsningen mynnade ut i en omfattande kartläggning av skolans arbete kring arbetsro/studiefokus.

Systematiskt kvalitetsarbete

Grunden i vårt kvalitetsarbete bygger på delaktighet, samverkan och processororienterat arbetssätt mot gemensamma mål med utgångspunkt i läroplanen. Arbetet utgår från en lägesbedömning och avslutas med en resultatutvärdering. Däremellan följer vi regelbundet upp arbetet och samlar in den dokumentation som bildar underlag för den slutliga resultatutvärderingen, då vi identifierar nya utvecklingsområden i behov av insatser för ökad målpuppfyllelse.

Lägesbedömningen, uppföljningen och resultatutvärderingen görs ur flera perspektiv och i flera forum. Hos skolledning, lärarlag, arbetsgrupper och elever.

Arbetsprocessen bidrar till en systematik i kvalitetsarbetet och ett säkerställande att vi gör rätt saker. Samtidigt ger processen utrymme för att uppmärksamma sådant som sker spontant på skolan med målen i fokus.

Lokaler

Skolans lokaler är, efter omfattande renovering och ombyggnation under läsåret 10/11, samt efter ytterligare anpassning för att vara inkluderande för alla, mycket väl anpassade för skolverksamhet. Arkitekturen är genomtänkt och tilltalande och ytorna är anpassade efter de krav som gäller för skolmiljö.

Inom ca 1500 kvadratmeter ryms kemisal, teorisalar, musikstudio, musiksal, e-sportsal, filmstudio, fotostudio, aula, lobby, kök, serveringsyta, kontor, mötesrum, bibliotek, grupprum samt förrådsutrymmen och arkiv. Förutom en teorisal belägen en halvtrappa upp samt källarens förrådsutrymmen och arkiv en trappa ner är hela skolan belägen på markplan och är handikappanpassade. Kemisalen installerades under läsåret 13/14.

Elever och personal

Skolans personal består av 19 personer där förutom 13 lärare även rektor, specialpedagog/administratör, skolsköterska, elevassistent, vaktmästare och skolvärdinna fördelade på 8 heltidstjänster och 11 deltidstjänster. Av lärarna är 6 legitimerade, 3 under behörighetsgivande utbildning eller komplettering för behörighet och 4 som är obehöriga. Rektor har genomgått den statliga befattningsutbildningen Rektorsprogrammet vid Göteborgs Universitet. Alla behöriga pedagoger har tagit ut sin legitimation. Könsfördelningen är 14 män och 5 kvinnor.

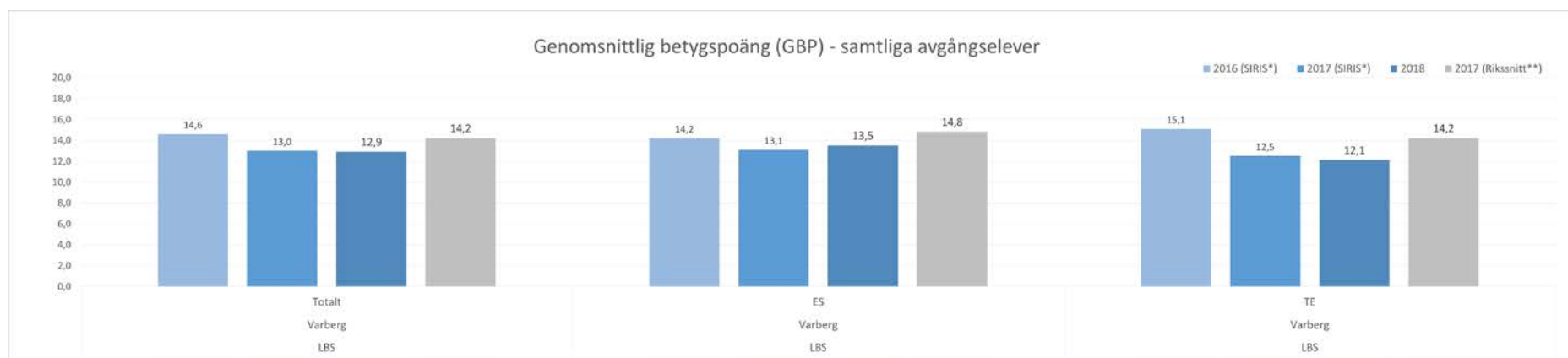
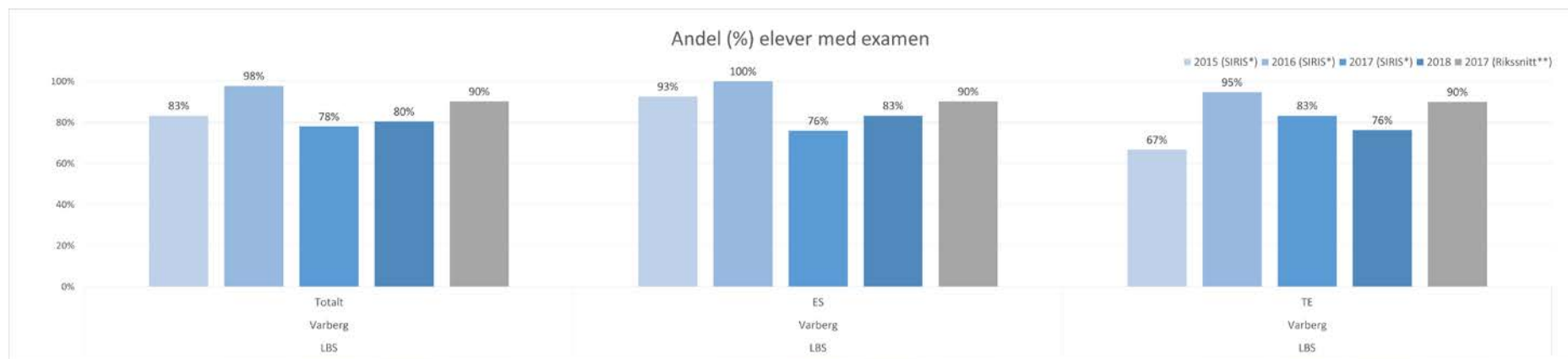
Nationellt program	LBS Program	Nationell inriktning	År 1	År 2	År 3
--------------------	-------------	----------------------	------	------	------

Estetiska programmet	LBS Spelgrafik	Bild och formgivning (ESBIL)	3	11	-
Estetiska programmet	LBS Grafisk Design	Bild och formgivning (ESBIL)	3	5	6
Estetiska programmet	LBS Media	Estetik och media (ESEST)	4	9	9
Estetiska programmet	LBS Esport	Estetik och media (ESEST)	12	-	-
Estetiska programmet	LBS Musikproduktion	Musik (ESMUS)	6	6	9
Teknikprogrammet	LBS Spelutveckling	Design och produktutveckling (TEDES)	11	8	10
Teknikprogrammet	LBS Systemutveckling	Informations- och medieteknik (TEINF)	6	6	9
Totalt					

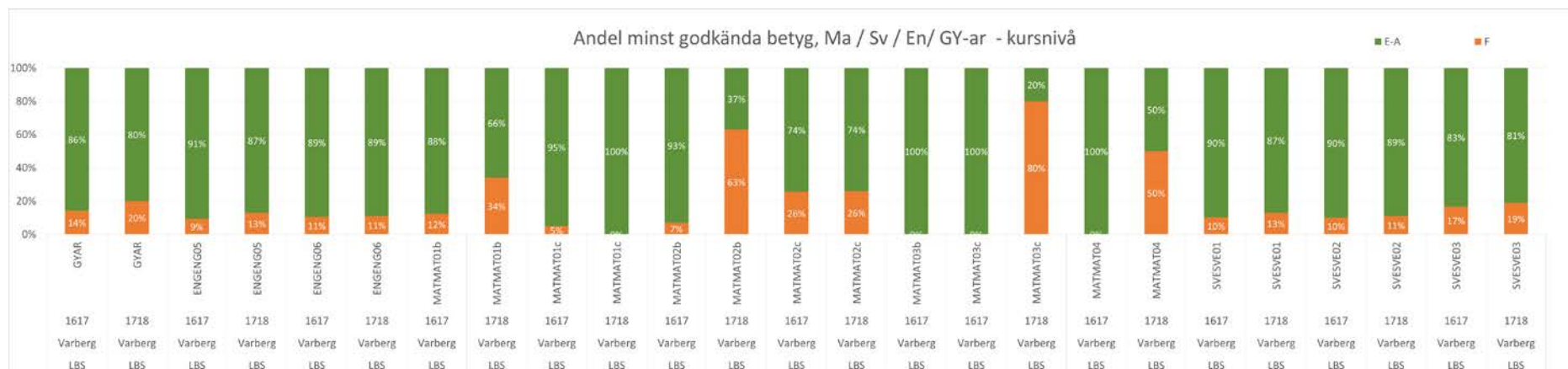
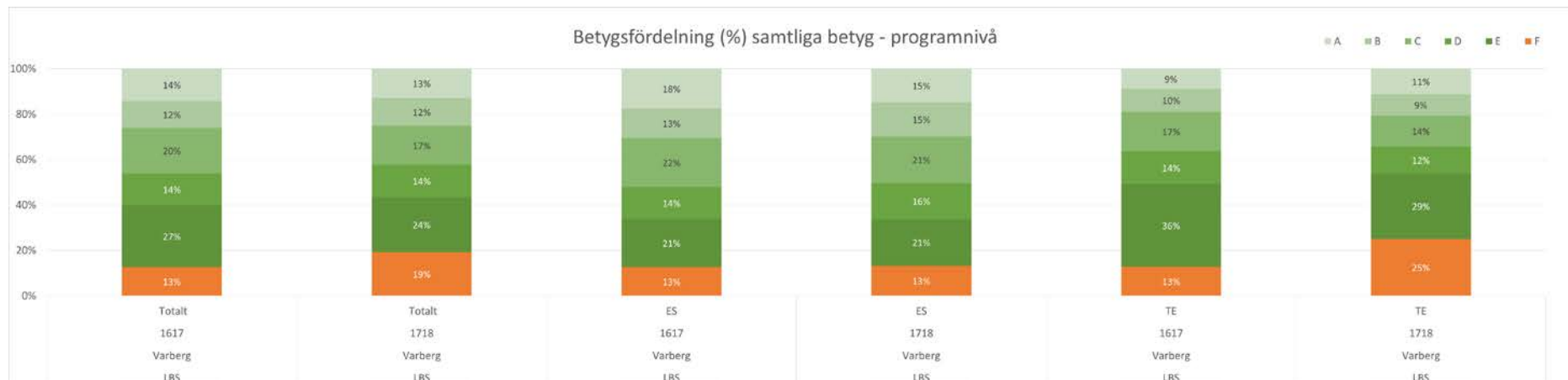
Aktuella siffror: *September 2018*

BILAGOR

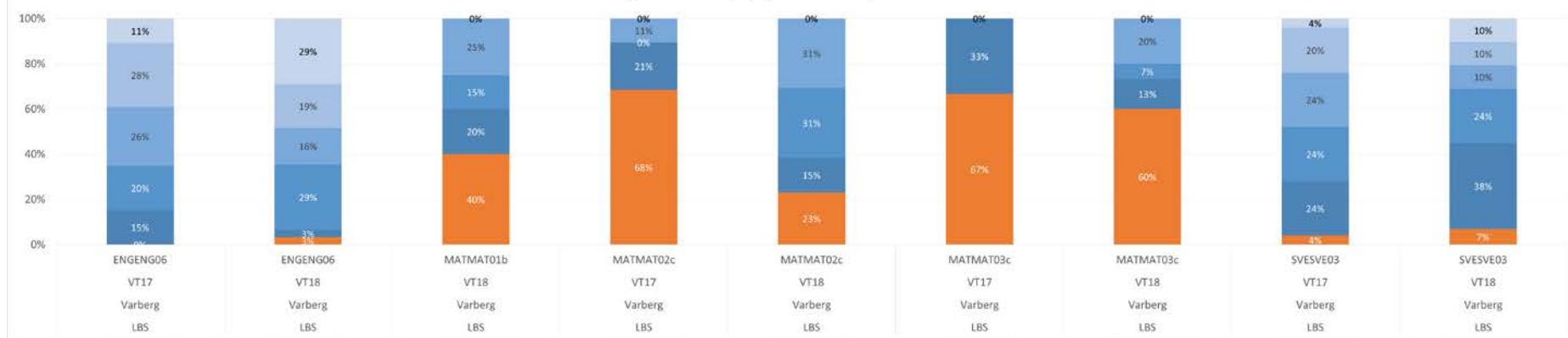
DIAGRAMBLAD 1: RESULTATREDOVISNING – AVGÅNGSELEVER



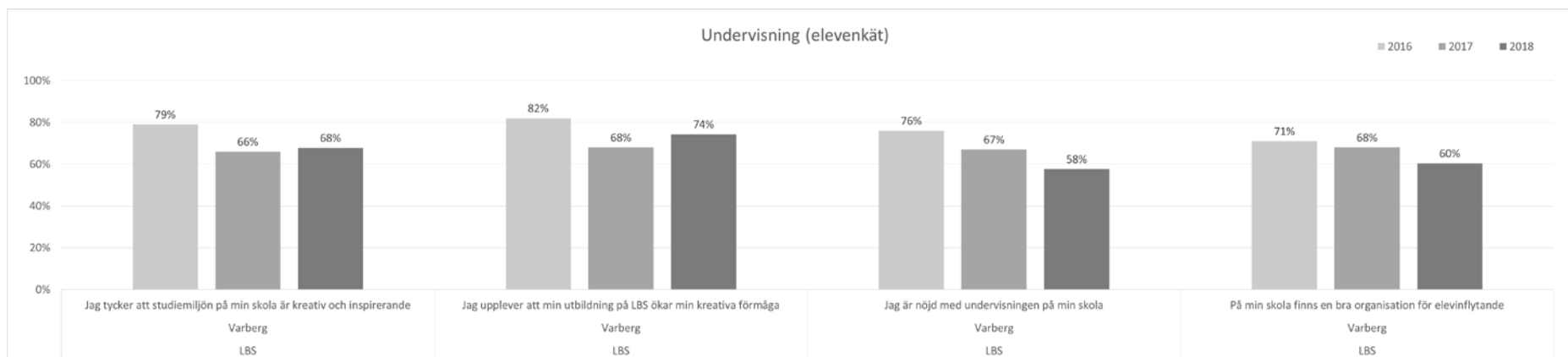
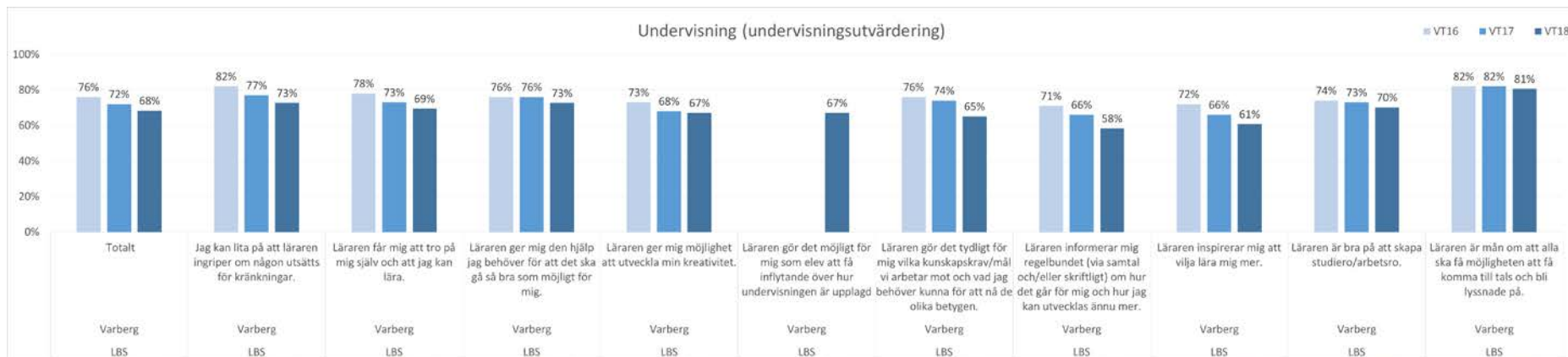
DIAGRAMBLAD 2: RESULTATREDOVISNING – SAMTLIGA ELEVER

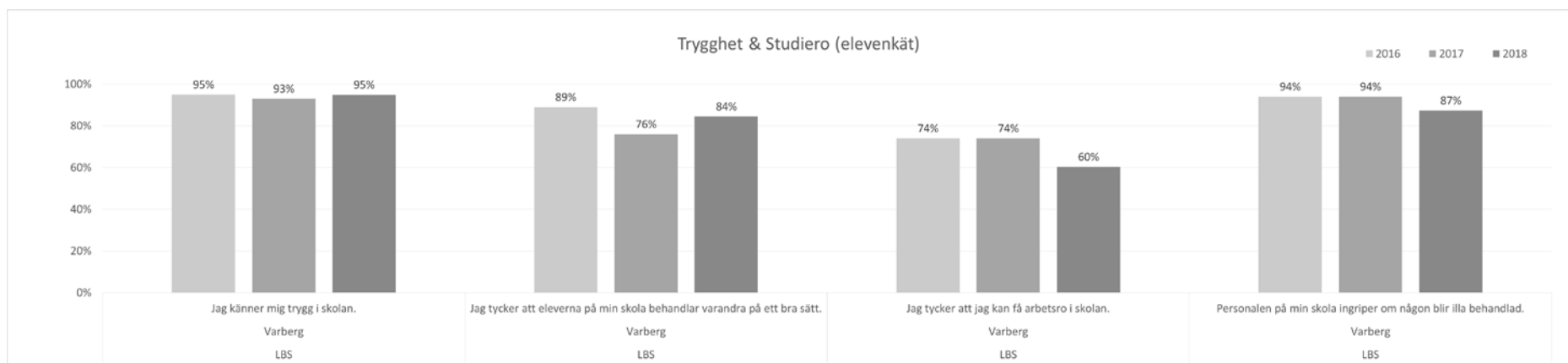


Betygsfördelning (%) Nationella prov - Kursnivå



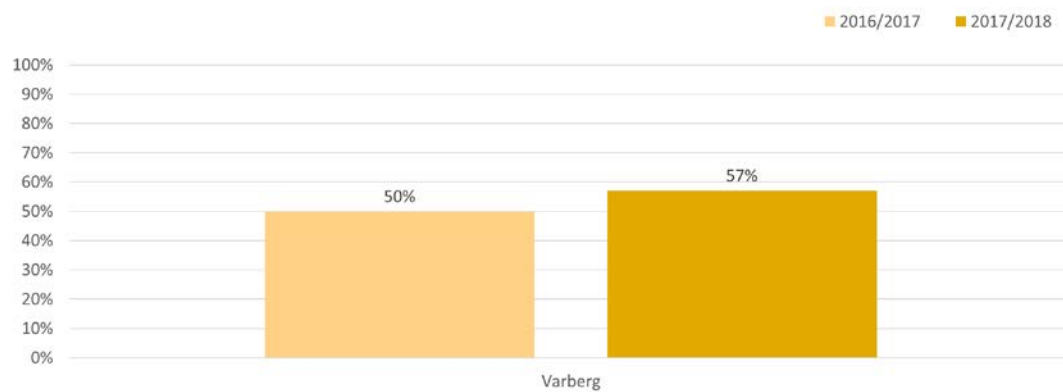
DIAGRAMBLAD 3: INDIKATORER – UNDERVISNING, TRYGGHET OCH STUDIERO



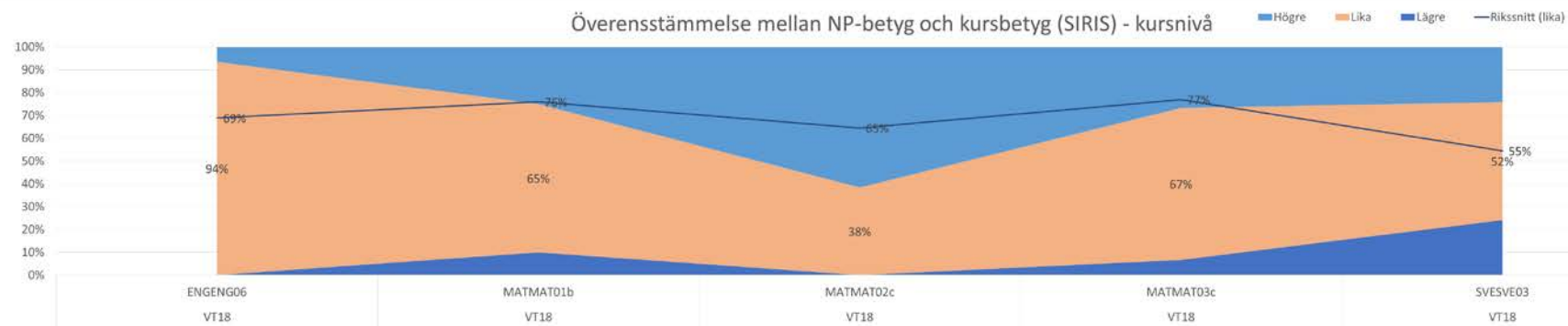


DIAGRAMBLAD 4: INDIKATORER – LÄRARBEHÖRIGHET, ÖVERENSSTÄMMELSE NP, UPPLEVD KVALITET

Läraryrighet - andel med pedagogisk högskoleexamen (SIRIS)



Överensstämmelse mellan NP-betyg och kursbetyg (SIRIS) - kursnivå



Upplevd kvalitet (elevenkät)

■ 2016 ■ 2017 ■ 2018

