



Resultat och analys av skolans
måluppfyllelse och kvalitet
läsåret 2010/2011.

2010/2011

LBS Borås

**Kvalitets-
redovisning**

Kvalitet hörs.

För tre år sedan påbörjade vi en resa på LBS. En resa med syfte att uppmärksamma och synliggöra skolornas kvalitets- och förbättringsarbete. Utgångspunkten var att vända ett undanskymt och svårtillgängligt arbete till en central och aktiv process som på ett kraftfullt sätt kunde fungera som motor våra elevers lärande och utveckling.

Jämfört med tiden vid resans start är det tydligt hur kvalitetsarbetet idag tar betydligt mer plats i de samtal, reflektioner och diskussioner som förs vid planeringen, genomförandet och utvärderingen av utbildningen.

När jag besöker skolorna idag får jag tillfälle att lyssna och ta del av många intressanta samtal och diskussioner om kvalitetsförbättring. Både i konferensrummen, kontoren, uppehållsrummen och i klassrummen. Det tycker jag är stort. **Det är stort att sorlet idag alltmör rör sig kring måluppfyllelse och kvalitet, att samtalen växer i djup och bredd. Framför allt är det stort att våra elevers resultat går hand i hand med den utvecklingen!**

För mig är det ett tecken på att vi har valt rätt strategi för vårt kvalitets- och förbättringsarbete, och att vi har lyckats att vända retoriken kring vad kvalitet och förbättring faktiskt handlar om. Och det glädjer mig att snacket hänger samman med verkstad. Det bekräftar



att sättet som vi talar om vårt uppdrag ligger bakom hur vi agerar i vardagen och därmed ger effekt på elevernas utveckling mot målen.

Jag hoppas att du lika mycket som jag uppskattar att ta del av samtalens effekter och resultat så som de kommer till uttryck här – i 2010/2011 års kvalitetsredovisning. Men punkt sätter vi inte riktigt än

Jimmy Kjellström,
verksamhetschef

05. Inledning

06. Grundfakta om LBS

07. Grundfakta om LBS i Borås

08. Förutsättningar för verksamhetens måluppfyllelse 2010/2011

12. Underlag och metoder för att ta fram kvalitetsredovisningen

14. Fokusområden för läsåret 2010/2011

18. Resultat och redovisning av läsårets kvalitetsarbete

30. Uppföljning av likabehandlings- och värdegrundsarbetet

33. Samlad bedömning och beslut

Bilagor:

- 1: Resultatsammanställning
- 2: Läroplansmål
- 3: Programmål

Foto: elever vid LBS i Borås



Välkommen till LBS Borås

kvalitetsredovisning 2010/2011!

Syftet med kvalitetsredovisningen är att samla skolans personal, elever, föräldrar och andra intresserade kring vår skolas resultat och kvalitetsarbete.

I grunden ligger kraven på oss som gymnasieskola att redovisa våra resultat och hur vi hela tiden arbetar för att förbättra våra utbildningars kvalitet. Vi har också en övertygelse om att kvalitetsförbättring behöver en plattform som möjliggör samverkan och synliggörande av resultat och analyser.

Vårt kvalitetsarbete handlar om hur vi lyckas ge våra elever de förutsättningar de behöver både kunskaps- och värdegrundsmässigt, som förberedelse inför det arbets- och samhällsliv som väntar var och en efter gymnasiet. Det är en ständigt pågående process som stärks av att vi systematiskt och metodiskt gör oss medvetna om vad vi gör, varför och vart det leder.

På LBS arbetar vi med verksamhetsgemensam uppföljning utifrån fyra olika kvalitetsperspektiv:

Ändamålsenlig och **funktionell** kvalitet avser skolans måluppfyllelse utifrån de huvuduppgifter och mål som skolan har genom läroplanen och program-/examensmålen för respektive utbildning.

Instrumentell kvalitet avser kvaliteten i de förutsättningar som har betydelse för att nå de mål och upp-

gifter som den funktionella kvaliteten tar fasta på (det vill säga kvaliteten i instrumenten). Till exempel att skolan arbetar på ett sätt som går i linje med författningarnas krav på skolan, eller lokalernas anpassning till utbildningen.

Slutligen använder vi begreppet **upplevd kvalitet** som gäller elevernas upplevelse av utbildningen i relation till elevernas personliga förväntningar och önskemål på utbildningen (det vill säga kvaliteten i upplevelsen av utbildningen hos de som skolan finns till för).

Dessa fyra begrepp hjälper oss att se på verksamheten ur flera perspektiv och att målfokusera arbetet. Alla perspektiv är viktiga för att förstå sig på helheten och hur man behöver bära sig åt för att förbättra på ett sätt som ger det resultat man vill ha. Däremot tar den ändamålsenliga och funktionella kvaliteten fasta på det som är skolans uppdrag, och är på så vis den viktigaste dimensionen eftersom det är uppdraget som instrumenten och upplevelsen ska bidra till att omsätta.

I avsnittet "Samlad bedömning" kan du läsa vad skolan kommer fram till i sina bedömningar inom respektive kvalitetsdimension, utifrån de uppgifter som dels redovisas på de kommande sidorna, dels utifrån de uppgifter som redovisas i bilaga 1.



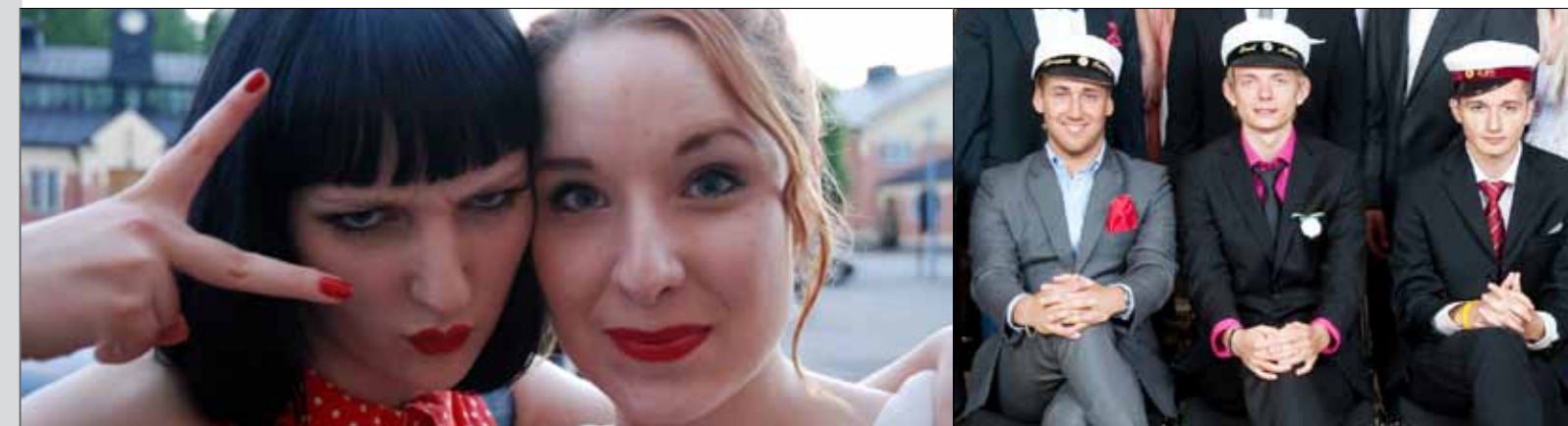
Pedagogen, läraren den viktigaste personen i skolan. Läraren spelar en viktig roll för elevers motivation och utveckling. Elever kommer in och de går ut. När de kommer in till LBS har de förväntningar. Det är vi som jobbar här som står för om de uppfylls eller ej.

Eftersom det står i läroplanen att vi ska se till varje individs utveckling så ska ju också varje individs förväntningar uppfyllas likaväl. Alla är de olika som kommer till skolan och vi som jobbar här är också olika.

För att vi ska kunna möta upp den mångfald av förväntningar och tolkningar av utbildningen och tiden på gymnasiet, är det viktigt att vi inser och accepterar våra olikheter. Vi ska inte likrikta oss för att nå eleverna och nå ett gott resultat. Vi ska ta vara på vår egna kreativitet och personlighet och utnyttja det inom oss som skapar engagemang och motivation hos eleverna. Det är denna kreativitet som bidrar till det avtryck som betyder något positivt i elevernas utveckling.

Vi gör alla avtryck, vi påverkar varandra genom varandra. Vi träffas, integrerar och tar efter och gör om. Vi formas och utvecklas hela tiden. Man kan säga att skolan är ett drivhus av just detta. Skolan samlar människor, individer för formning och utveckling. Dock är det väl så idag och en tid tillbaka att det inte endast är ett drivhus för eleverna. Ofta sker ett utbyte av kunskap mellan alla som deltar i skolan. Kan vi utnyttja denna process på ett intressant och kreativt sätt har vi ett kreativt drivhus för individer som vill utvecklas inom det som de har ett genuint intresse för. Och om man ser kunskap som utveckling så har vi en möjlighet att få en kreativ utveckling av kunskap.

Fredrik Sandin
rektor



Grundfakta om LBS

LBS bedriver gymnasieutbildning inom medier och kreativa områden, med starkt fokus på skolans samhällsuppdrag. Närmre 2 000 elever läser idag någon av våra utbildningar **LBS Media, LBS Spelutveckling, LBS Speldesign, LBS Arkitekt, LBS Journalistik** och **LBS Musikproduktion** på någon av våra elva orter i Sverige: Borås, Halmstad, Helsingborg, Jönköping, Kristianstad, Kungälv, Lund, Motala, Nyköping, Trollhättan och Varberg.

Vi har bedrivit medieutbildning sedan 1996 och gymnasieutbildning i egen regi sedan 2001. År 2006 fick skolan nya ägare och sedan augusti 2007 ingår vi i friskolekoncernen AcadeMedia.

För verksamheten finns en verksamhetsledning bestående av verksamhetschef och biträdande verksamhetschef. För varje skolenhet ansvarar en rektor, med centralt verksamhetsstöd för kvalitetsuppföljning, organisation, ekonomi, marknadsföring, IT och HR.

Sambands- och sammanhangsperspektivet är bärande i alla utbildningar. Centralt är även det pedago-

giska perspektiv som tar vara på erfarenheter och ser både lyckanden och misslyckanden som utvecklande. Genom en inställning till lärandet som innebär att man måste våga pröva och våga misslyckas för att komma framåt, ska utbildningen vara en god bas för eleverna att arbeta strategiskt, praktiskt och kreativt inom både nya och traditionella kreativa områden.

Efter utbildningen ska eleverna vara rustade med:

- **behörighetsgivande slutbetyg** för vidare studier på högskola och universitet
- ett **hållbart förhållningssätt** – som individ, vuxen och som samhällsmedborgare
- **branschriktiga erfarenheter** och kännedom om arbetslivet
- en samling användbara **arbetsprover**

Framför allt är det uppgifterna och målen i läroplanen för de frivilliga skolformerna (Lpf94) samt program-/examensmålen som är vägledande för verksamheten i alla dess delar – från planering till genomförande och förbättring.

Grundfakta om LBS i Borås

Historik

LBS i Borås startade sin verksamhet 2002 med KY-utbildning. Från och med läsåret 2003/2004 har verksamheten inriktat sig mot gymnasieutbildning inom medier och kreativa områden.

Utbildning

På skolan bedrivs utbildningarna LBS Media, LBS Musikproduktion, LBS Spelutveckling samt LBS Arkitekt. De tre förstnämnda utbildningarna bygger på det nationella medieprogrammet och följer, med vissa tillägg, programmålen för detta. LBS Arkitekt bygger på det nationella teknikprogrammet och följer med tillägg programmålen för detta.

Inom ramen för medieutbildningarna ingår arbetsplatsförlagd utbildning (APU). Detta inslag syftar till att ge eleverna möjligheter att pröva sina skolkunskaper i verkligheten och göra branschriktiga erfarenheter och i detta växa som människa och som yrkesverksam.

Alla våra utbildningar ger eleverna lägst grundläggande behörighet för vidare högskolestudier. Efter utbildningen har eleverna både kunskaper, praktiska färdigheter och en portfolio med arbetsprover för att kunna söka vidare till högre utbildning eller söka sig vidare inom medie- och kommunikationsbranschen.

Elever

På skolan går drygt 300 elever, ungefär hälften är flickor och hälften pojkar. Huvuddelen av eleverna kommer från Borås kommun samt kranskommunerna runt om Borås.

Personal

På skolan arbetar ett 20-tal lärare, studievägledare, skolsköterska, vaktmästare, skolledning samt administrativ personal.

Lokaler

Skolan är belägen i Knalleland, cirka 15 minuters gångväg från Borås centralstation. Verksamheten bedrivs i ljusa renoverade lokaler på cirka 2 000 kvadrater i ett våningsplan innehållandes olika typer av klassrum, olika studios, personalkontor samt gemensamhetsytor. Utöver detta finns en matsal i samma fastighet som skolan, samt diverse idrottslokaler som hyrs för idrottsundervisningen.

Funktioner

Elevhälsan anordnas i skolans lokaler av anställd skolsköterska och studie- och yrkesvägledare. Kurator och skolläkare hyrs in vid behov.

Skollunch anordnas i samarbete med en cateringfirma som serverar lunchen i vår matsal.

Finansiering

Verksamheten finansieras via kommunala bidrag per elev. LBS Media, LBS Musikproduktion och LBS Spelutveckling likställs i bidragshänseende till det nationella medieprogrammet och LBS Arkitekt likställs med det nationella teknikprogrammet.

Utbildningen fordrar inga elevavgifter eller andra kostnader för eleverna själva. Undervisning, läromedel, aktiviteter och skollunch på skolan är avgiftsfritt. Nödvändigt antecknings- och skrivmateriel förväntas eleverna däremot stå för själva.

Skolans förutsättningar

I det här avsnittet kan du läsa om skolans förutsättningar för att nå målen för verksamheten under läsåret 2010/2011.

Arbetsformer och pedagogik

På LBS i Borås la vi under läsåret stort fokus på kreativ och målbildsbaserad undervisning på både individ- och gruppnivå. Vi hade en kontinuerlig uppföljning av elevens målbild och framtidstänk samt hur han/hon ska nå dit. Detta arbete stärkte vi genom samarbeten med expertis utifrån så som högskolor, branschrelaterade företag och arbetsförmedlingen.

Större projekt som Kreativ verkstad användes för att motivera eleverna samt för att ge dem en helhetssyn på sina studier. Här fick eleven möjlighet att individuellt och i grupp implementera nya kunskaper i skarpa projekt från och tillsammans med "verkliga" uppdragsgivare.

Karaktäristiskt för vår pedagogik under läsåret var att vi kontinuerligt fortsatte att utveckla den ämnesöverskridande undervisningen. Förutom skapandet av nya spännande moment besökte lärarna varandras lektioner för att utbyta tankar, hitta nya infallsvinklar samt ge feedback kring det pedagogiska arbetet.

Under året fortsatte utvecklingen av elevernas arbetsmiljö. Att skapa förutsättningar för ett bra studieklimat och ett fortsatt arbete med ett tryggt och bra klimat i klasserna. Fokus på årskurs 1 i början, med tid för sammansvetsande övningar. Klassföreståndaren använde sig av olika metoder i sitt arbete. Som ett exempel kan nämnas mentorsböcker för att på ytterligare ett sätt kommunicera och motivera eleverna.

Lokaler

Skolan bestod under läsåret av 2 041 kvadratmeter där studios, hörsalar, traditionella klassrum, lärarkontor, grupprum och gemensamma ytor samsades om utrymmet. Det fanns en tanke med att lokalerna skulle stödja kreativitet, att skolans miljö skulle genomsyras av ett öppet socialt klimat, samt att skolan skulle vara en god miljö för lärande. Exempelvis fanns inget lärarum – lärarna delade kontor med upp till två kollegor och policyn var att dörren skulle stå öppen när man arbetade för att underlätta kontakt med elever och kollegor.

I lokalerna fanns det olika studios för undervisning inom musik, foto, video och arkitektur. Vidare fanns det datorsalar för skolans olika karaktärsämnen. Undervisningen i de teoretiska ämnena bedrevs antingen i traditionella klassrum, eller i någon av våra hörsalar. Utöver detta fanns gemensamma ytor som uppehållsrum, ett stort kök samt ett studietorg – en öppen, dämpad yta där fokus låg på studier.

Undervisningsmaterial och teknisk utrustning

En bärande idé för skolan är att i utbildningen använda samma teknik som används inom branschen för de olika utbildningarna vi har. I praktiken innebär det höga krav på både teknisk utrustning och de olika programvaror som används.

Lärarna hade stort inflytande över vilket material som användes i de olika kurserna – i vissa ämnen användes kurslitteratur, i andra ämnen var annat material den huvudsakliga informationskällan för eleverna.

Skolans arbete stöddes av det elevadministrativa systemet Adela. Alla elever hade eget konto där schema fanns och resultat av uppgifter i de olika kurserna fördes in av lärarna. Kommentarer till uppgifterna och övningar, samt sammanfattande omdömen och anteckningar från ämnessamtal fanns samlat där. Elevernas studiemål, lärares betygsprognoser och satta betyg sattes i gränssnittet. Även vårdnadshavare till elever hade möjlighet att logga in i Adela och hade på så sätt möjlighet att följa elevens studier.

Varje lärare hade en samling med referenslitteratur för varje ämne de undervisade i. Varje lärare avgjorde själv när och hur eleverna hade tillgång till denna.

Utöver detta hade skolan viss litteratur samlad i bokhyllor på studietorget. Stadsbiblioteket ligger på cirka 20 minuters gångavstånd från skolan.

Schema

Schemat för läsåret lades i första hand för att utnyttja skolans lokaler så effektivt som möjligt. I andra hand

fokuserade vi på att eleverna skulle få ett så bra schema som möjligt, med få håltimmar, ca en timmes lunch och för årskurs 1 en lektionsfri dag. Samtliga undervisningstimmar var schemalagda med lärare.

Skollunch

Lunchen tillagades och levererades av en cateringfirma. Den serverades sedan i en lokal i samma fastighet som skolan.

Stödverksamhet

Eleverna i år 1 hade under läsåret en lektionsfri dag på onsdagar. Tanken med en lektionsfri dag var att eleverna skulle få möjlighet till individuell studieplanering. På denna dag organiserades särskild stödverksamhet i svenska, matematik, engelska och datorkunskap, samt läxhjälp i övriga kurser på skolan. Tanken var att dagen ska vara meningsfull för både elever som behöver stöd för att uppnå målen och för de elever som siktade på de högre betygen. Samtidigt hade elever som bedömer att de klarar studierna på egen hand möjligheten att arbeta hemifrån under dessa dagar.

För eleverna i år 2 och 3 organiserade vi stöd i svenska, matematik, engelska och programmering på olika tider under veckan. Utöver detta erbjöd vi läxhjälp under namnet studietorg på onsdagseftermiddagar. Även här hade eleverna möjlighet att göra kompletterande moment för högre betyg samt ta igen missade moment på grund av exempelvis sjukdom.

Utöver att eleverna själva fick vara med och bedöma vilken hjälp de behövde så arbetade vi utefter en modell för att upptäcka de elever som var i behov av särskilt stöd och i förekommande fall upprättade vi åtgärdsprogram.

Undervisande lärare var den som först upptäckte eventuella hinder under lektionstid för att nå målen och satte då in nödvändiga åtgärder i undervisningen för att eleven skulle nå dessa. I första hand användes då stödundervisning, i bland även i samarbete med skolans specialpedagog. Behövdes ytterligare stöd fanns klassföreståndaren, studierektorn och studie- och yrkesvägledare att tillgå för exempelvis studieplanering eller coachning.

Elefvård

Elefvården på skolan bestod 2010/2011 av rektor, studierektor, studie- och yrkesvägledare samt skolhälsovården. Skolhälsovården bedrevs i enlighet med skollagen genom en anställd skolsköterska, samt en till skolan kopplad skolläkare. Kurator hyrdes in vid behov.

Elevråd och elevinflytande

Skolan hade under läsåret ett elevråd med representanter från alla klasser. Elevrådet hade vid behov kontakt med rektor. Vidare gav varje lärare eleverna möjlighet till inflytande i undervisningen. Att skolan var liten och det sociala klimatet öppet gjorde att det informella elevinflytandet var stort.

Skolledning

Rektor för skolan i Borås hade det pedagogiska ansvaret för undervisningen och för verksamhetens administrativa drift, inklusive lokaler, elever, personal och budget. Övergripande för alla LBS-skolor fanns därtill verksamhetsstöd och verksamhetsledning. Utöver rektor bestod skolledningen under läsåret av en biträdande rektor, en studierektor, samt en rektorsassistent. Verksamhetens mål och riktlinjer förankrades hos personalen genom veckovisa informationsmöten på måndagar, veckovisa pedagogiska möten på tisdagar, samt genom kick-off, uppstartsveckor och övrig personalverksamhet.

Personal

Under 2010/2011 bestod personalstyrkan av 21 lärare (17,3 tjänster), en skolsköterska (60%), en studie- och yrkesvägledare (60%), en administratör/rektorsassistent, en vaktmästare, en rektor, en biträdande rektor (25%) och en studierektor (25%). Lärarbehörigheten låg på 43%.

Lsåret 2010/2011 gick 282 elever på LBS i Borås. Elevsammansättningen utgjordes av 110 flickor och 172 pojkar. Flertalet av eleverna kom från Borås kommun samt kranskommunerna runt om Borås. Ett tiotal elever hade tillfälligt boende för sina studier.

Elever och personal

Här redovisas uppgifter om förutsättningarna för verksamhetens måluppfyllelse med avseende på elever och personal läsåret 2010/2011. Jämförelser över tid och mellan LBS skolor samt riksnivåer redovisas i bilaga 1.

Borås 10/11	Antal elever (15 september 2010)	Andel flickor (15 september 2010)	Andel pojkar (15 september 2010)
Totalt	274	43%	57%
LBS Arkitekt	35	66%	34%
LBS Journalistik	***	***	***
LBS Media	120	65%	35%
LBS Musikprod.	44	25%	75%
LBS Spelutv.	75	7%	93%

Borås 10/11	1:a-handssökande elever	Genomsnittligt meritvärde	Lägsta meritvärde	Högsta meritvärde
LBS Arkitekt	***	***	***	***
LBS Journalistik	***	***	***	***
LBS Media	***	***	***	***
LBS Musikprod.	***	***	***	***
LBS Spelutv.	***	***	***	***

Elevenkät. Respektive index nedan sammanfattar hur eleverna på skolan svarade på den koncerngemensamma och LBS-specifika enkät som genomfördes under vårterminen (mars). Enkäten utgick dels ifrån hur eleverna upplever utbildningen och tillvaron på skolan i linje med målen och riktlinjerna i läroplanen, samt i linje med övriga författningskrav på utbildningen och miljön i skolan (LBS enkät), dels i linje med elevernas egna förväntningar och önskemål kring utbildningen (koncerngemensam nöjdhetsenkät).

Varje index visar andel elever som på en skala mellan 1–10 svarat 7–10 (där 1 = missnöjd och 10 är mycket nöjd).

Index (LBS elevenkät)	Borås 10/11
Användbar utbildning	73%
Meningsfull utbildning	67%
Trivsel	61%
Trygghet	72%

Svarsfrekvens	
10/11	91%

Observera att elevernas upplevelse av hur skolan fungerar i linje med de krav som skollagen och övriga författningar ställer på skolan inte behöver överensstämma med hur nöjda eleverna är med utbildningen utifrån sina egna förväntningar och önskemål.

Nedan redovisas även hur stor andel av eleverna som svarade på enkäten.

Index (koncerngem. nöjdhetsenkät)	Borås 10/11
Nöjdhet	74%
Rekommendation	83%
Trivsel	85%
Trygghet	90%
Kunskap	80%

Likabehandlings- och värdegrundsenkät (LoV-enkät). Nedan redovisas resultat från LBS årliga enkät inom likabehandling och värdegrund med avseende på huruvida eleverna på skolan upplever:

- att de har fått information om skolans likabehandlings- och värdegrundsarbete
- att de känner till vart de ska vända sig i händelse av att de själva eller andra elever upplever kränkningar
- att de har förtroende för att skolan agerar i händelse av kränkningar (observera att frågan är ny för 2010 års LoV-enkät)

- att de känner sig trygga på skolan
- att de själva har upplevt eller sett andra elever som utsatts för kränkningar av andra elever eller personal
- de själva har upplevt eller sett andra elever som utsatts för diskriminering av personal.

Nedan redovisas även hur stor andel av eleverna som svarade på enkäten.

Borås	Information	Rutiner	Förtroende	Trygg	Kränt av elever	Kränt av personal	Diskriminerad
2010	42%	80%	85%	97%	6%	3%	6%

Svarsfrekvens	
2010	74%

Pedagogisk personal. Nedan redovisas uppgifter kring pedagogisk personal på skolan; andel behöriga lärare (P) och andel lärartjänster (T) samt antal lärartjänster (T), tjänster inom elevhälsan, studievägledning och skolläda (T) per 100 elever.

LBS uppgifter redovisas jämte den offentliga statistiken kring skolan (SIRIS). Observera att den offentliga statistiken inte inbegriper uppgifter kring lärarbehörighet uppdelat på lärare (personer) och heller inte uppgifter kring elevhälsa och studievägledning.

Borås	Lärarbehörighet (T)	Lärarbehörighet (P)	Lärare (T)	Elevhälsa (T)	SYV (T)	Ledning (T)
2010-09 LBS	51%	0,4	6,1	0,3	0,2	0,5
2010-10 SIRIS	36%	***	6,7	***	***	0,5

Medarbetarenkät. Respektive index nedan sammanfattar hur personalen svarade på den enkät som Svenskt kvalitetsindex (SKI) genomförde för samtliga verksamheter och skolor inom AcadeMedia i mars 2010. Resultaten visar hur personalen upplever LBS som arbetsplats i respektive avseende.

En utgångspunkt är att medarbetare som är nöjda med sin arbetsplats, känner engagemang och stolthet har bättre förutsättningar för att skapa goda förutsättningar för eleverna i deras utveckling och lärande.

Index (koncerngem. nöjdhetsenkät)	Borås 10/11
Attraktionskraft	75%
Engagemang	69%
Nöjdhet	65%

Underlag och arbetsätt

I det här avsnittet kan du läsa om hur vi gjorde för att planera, följa upp, utvärdera och redovisa 2010/2011 års insatser för att nå hög måluppfyllelse.

Från mål till uppföljning

Grunden i vårt kvalitetsarbete byggde under läsåret på delaktighet, samverkan och processororienterat arbetsätt mot gemensamma mål med utgångspunkt i läroplanen. Arbetet utgick från en lägesbedömning och avslutades med resultatutvärdering. Därefter följde vi regelbundet upp arbetet och samlade in den dokumentation som bildade underlag för den slutliga resultatutvärderingen. Då vi identifierade nya utvecklingsområden i behov av insatser för ökad måluppfyllelse.

Lägesbedömningen, uppföljningen och resultatutvärderingen gjordes ur flera perspektiv och i flera forum. Hos skolledning, lärarlag, elevråd och klasser.

Arbetsprocessen bidrog till en systematik i kvalitetsarbetet och ett säkerställande att vi gjorde rätt saker. Samtidigt gav processen utrymme för att uppmärksamma sådant som skedde spontant på skolan med målen i fokus.

Allt underlag i kvalitetsarbetet samlades på ett och samma ställe på skolan i en dokumentationsmapp på servern. På så vis kunde vi följa arbetet och ha grepp om hur arbetet utvecklades under läsåret och över tid.

Nationella prov

Resultaten från de nationella proven bildade underlag för att bedöma elevernas kunskapsnivå och hur betygen i motsvarande kurs korresponderade med resultaten på de nationella proven. Detta gav en god indikation på hur utbildningen svarar mot det nationella likvärdighetskravet när det gäller engelska, matematik och svenska. Resultatet redovisas i bilaga 1 och kommenteras och analyseras i avsnittet Samlad bedömning i den här rapporten.

Betygsuppgifter

Uppgifterna om satta betyg under läsåret sammanställdes för att ge underlag för att bedöma hur väl

främst kunskapsmålen i läroplanen och programmålen nåddes under läsåret. Resultatet redovisas i bilaga 1 och kommenteras och analyseras i avsnittet Samlad bedömning.

Enkäter

Under läsåret 2010/2011 genomfördes ett antal enkäter bland eleverna. Det gäller bland annat nöjdhetsenkät, trygghetsenkät och kursutvärderingar. Resultatet av enkäterna gav oss information om hur eleverna upplever utbildningen i relation till läroplanen och regelverket kring skola i övrigt, samt i relation till elevernas egna förväntningar och önskemål på utbildningen. Resultatet av enkäterna redovisas i bilaga 1 och kommenteras och analyseras i avsnittet Samlad bedömning.

Rapporter

Årets fokusområden handledes av biträdande rektor. Lärarlaget delades in i olika grupper som under läsåret arbetade med att belysa de olika fokusområdena. Varje grupp sammanfattade utvecklingsarbetet i en projektrapport med fördjupade analyser och olika former av dokumentation. Varje rapport låg till grund för redovisningarna som du kan läsa om längre fram.

Övrigt

Under läsåret samlades även en rad andra tecken på skolans resultat och kvalitet in som underlag för kvalitetsredovisningen, bland annat lärarskattningar, utmärkelser, pressklipp, samverkan med näringsliv och återkoppling från Skolinspektionens tillsyn.

Utvärderingsseminarium

Mot slutet av våren 2011 ägnades två heldagar till utvärderingsseminarium. Då träffades ett urval av eleverna, lärarna och skolledningen för att diskutera och analysera skolans samlade resultat och kvalitetsutveckling ur olika perspektiv. Dokumentation från årets insatser och projekt gick då igenom – enkäter, betygsresultat, rapporter med mera. Särskilt granska-

des resultatet av de fokusområden som vi hade under läsåret 2010/2011, och ett antal nya fokusområden identifierades utifrån skolans totala måluppfyllelse.

Kvalitetsredovisning och arbetsplan

Slutligen sammanställdes skolans kvalitetsredovisning i sin slutliga form, och en plan togs fram för hur vi ska arbeta vidare mot högre måluppfyllelse nästa läsår.

Fokusområden 2010/2011

Här nedan beskrivs kort de områden som vi i vårt arbete under 2010/2011 fokuserade särskilt på för att trygga skolans måluppfyllelse utifrån vårt uppdrag så som det formuleras i skollag, läroplan (Lpf94) och program mål. Längre fram i kvalitetsredovisningen kan du läsa om våra erfarenheter och resultatet av arbetet.

Säker framtid

Det här låg till grund för vårt val av fokusområdet

I elevenkäten 2010 framkom att eleverna kände osäkerhet inför framtiden och vad utbildningen leder till. Endast 10% av eleverna kände att utbildningen och skolan präglades av en säker framtid, medan hela 43% önskade att skolan skulle präglas mer av detta.

Läroplanskoppling

Följande läroplansmål stod i fokus för vårt arbete inom detta område:

”Eleverna har den beredskap för den omställning som krävs när betingelser i arbetsliv och samhällsliv förändras.” (Lpf94; Särskilda uppgifter och mål, 1.3).

”Eleverna tror på sin egen förmåga och sina möjligheter att utvecklas” (Lpf94; Xxx, 2.1).

”Eleverna utvecklar kunskaper för ett föränderligt yrkesliv och för att kunna påverka arbetsliv och samhällsliv” (Lpf94; Kunskaper, 2.1).

”Eleverna kan medvetet ta ställning till fortsatt studie- och yrkesinriktning på grundval av samlade erfarenheter och kunskaper samt aktuell information” (Lpf94; Arbete och samhällsliv, 2.4).

”Eleverna får kännedom om arbetslivets villkor, särskilt inom sitt studieområde, samt om möjligheter till utbildning, praktik m.m. i Sverige och andra länder” (Lpf94; Arbete och samhällsliv, 2.4).

”Eleverna är medvetna om att alla yrkesområden förändras i takt med teknisk utveckling, förändringar i samhälls- och yrkesliv och ökad internationell samverkan. Eleven ska därmed förstå behovet av personlig utveckling i yrket” (Lpf94; Arbete och samhällsliv, 2.4).

Mål

Målsättningen var att kunna se resultat inom detta arbetsområde 2011 års elevenkät, genom att fler skulle svara att de anser att skolan präglas av en säker framtid, samt att fler skulle känna att deras utbildning leder någonvart. Men i första hand handlade detta egentligen om ett långsiktigt arbete som i slutändan resulterar i att vi får fler elever som blir verksamma inom sin bransch.

Genomförande

Vi byggde en långsiktig plan som sträckte sig över samtliga tre läsår. Vi skulle starta i årskurs 1 med en introduktionsperiod där vi skulle konkretisera skolans program mål och ge eleverna en inblick i vad utbildningen kommer och kan leda till. I diskussion med eleverna skulle vi där väcka en tanke kring målet för deras utbildning här på LBS i Borås. Under introduktionen skulle vi lägga fokus på föreläsningar, workshops, showcase från gamla elever, nulägesanalys i branschen, samt studieteknik.

Vi skulle jobba vidare under årskurs 2 och 3 genom att stärka företagskontakten via APU, gästföreläsare, UF (ung företagsamhet), vår portal för elevarbeten på internet (LBS Live), tema- och inspirationsdagar, studiebesök, pro-

jektarbete samt ett tätare samarbete med studie- och yrkesvägledaren – bland annat genom information kring olika högskoleutbildningar, betygskrav, uträkning av jämförelsetal och erbjudande om enskilda samtal till alla elever på skolan.

Uppföljning och utvärdering

Fokusområdet skulle följas upp genom 2011 års elevenkät och utvärderas vid kvalitetsseminarierna mot slutet av läsåret.

Redovisning

Resultatet och erfarenheterna av arbetet skulle redovisas här i 2010/2011 års kvalitetsredovisning.

Ämnesintegration

Det här låg till grund för vårt val av fokusområdet

Efter besök av Skolinspektionen, som granskade skolans anpassning till programmets innehåll i svenskundervisningen, beslöt vi att utveckla vår ämnesintegration. Det vi behövde utveckla var framförallt samarbetet mellan de teoretiska och de praktiska ämnena. Genom ämnesintegrationen hoppades vi att eleven skulle se helheten och kopplingen mellan programmets olika ämnen. Genom dessa åtgärder ansåg vi att elevens målbild skulle förstärkas samtidigt som stressen skulle minska. Uppgifter skulle också kunna upplevas mer lustfyllda och motiverande då kopplingen till deras profilver blev mer tydlig.

Läroplanskoppling

Följande läroplansmål stod i fokus för vårt arbete inom detta område:

”Eleverna kan uttrycka sig i tal och skrift så väl att elevens språk fungerar i samhälls-, yrkes- och vardagslivet och för fortsatta studier” (Lpf94; Kunskaper, 2.1)

”Eleverna tillägnar sig goda kunskaper i de kurser som ingår i elevens studieplan” (Lpf94; Kunskaper, 2.1).

Mål för fokusområdet

Lyckas vi med ämnesintegreringen borde vi kunna se resultat i betygsstatistiken för svenskkurserna och i resultatet från det nationella provet i Svenska B.

Genomförande

För att nå vår målsättning skulle vi under läsåret arbeta mer aktivt med styrdokument och program mål, samt att gemensamt arbeta med varandras kursmål för att öka kunskapen om varandras kurser och på så sätt underlätta för ämnesövergripande samarbeten.

Uppföljning och utvärdering

Fokusområdet skulle följas upp genom 2011 års betygssättning i Svenska A och B samt resultat på nationella prov i Svenska B, samt utvärderas vid kvalitetsseminarierna mot slutet av läsåret.

Redovisning

Resultatet och erfarenheterna av arbetet skulle redovisas här i 2010/2011 års kvalitetsredovisning.

Samtal

Det här låg till grund för vårt val av fokusområdet

Skolans mantra är "eleven i centrum" och mycket riktigt var, enligt kvalitetsundersökningen 2009/2010, 87% av skolans elever nöjda eller mycket nöjda med stämningen mellan elever och lärare. Det fanns dock andra frågor där vi behöver förbättra oss. Enligt samma undersökning upplevde 17% av skolans elever att lärare och personal inte lyssnar på vad eleverna säger, 19% upplevde att klassföreståndaren inte bryr sig, 37% var missnöjda med samtalen kring utvecklingen i varje kurs, och 35% var missnöjda med den uppmärksamhet och uppskattning som gavs när eleven gjorde något bra.

Läroplanskoppling

Följande läroplansmål stod i fokus för vårt arbete inom detta område:

"Utbildningen ska ge var och en möjlighet till en harmonisk och allsidig utveckling" (Lpf94; Särskilda uppgifter, 1.3).

"Eleverna tror på sin egen förmåga och sina möjligheter" (Lpf94; Kunskaper, 2.1).

"Eleverna utvecklar en insikt om sitt eget sätt att lära och en förmåga att utvärdera sitt eget lärande" (Lpf94; Kunskaper, 2.1).

"Eleverna tar personligt ansvar för sina studier och sin arbetsmiljö" (Lpf94; Ansvar och inflytande, 2.3).

"Eleverna tar ansvar för sitt lärande och sina studieresultat" (Lpf94; Betyg och bedömning, 2.5).

"Eleverna kan bedöma sina studieresultat och utvecklingsbehov i förhållande till kraven i kursplanerna" (Lpf94; Betyg och bedömning, 2.5).

Mål för fokusområdet

Ett rimligt mål var är att halvera andelen missnöjda elever i de ovan nämnda fyra frågorna.

Genomförande

För att nå vår målsättning skulle undervisande lärare ha obligatoriska samtal om elevens utveckling och målsättning under kursens gång. Men det var också viktigt att ge kontinuerlig respons på elevens arbete även i klassrummet och inte bara under utsatta samtal. För både klassföreståndare och undervisande lärare skulle vi sträva efter ett positivt och inspirerande handlag med varje enskild elev. Fokus skulle ligga på alla elever och inte bara de elever som är lågpresterande.

Klassföreståndaren skulle sitt arbete med elev på individ- och gruppnivå.

Uppföljning och utvärdering

Fokusområdet skulle följas upp genom att jämföra resultaten på de frågor som nämnts i bakgrunden med resultaten på samma frågor i 2011 års elevenkät och utvärderas vid kvalitetsseminarierna mot slutet av läsåret.

Redovisning

Resultatet och erfarenheterna av arbetet skulle redovisas här i 2010/2011 års kvalitetsredovisning.

Arbetsmiljö

Det här låg till grund för vårt val av fokusområdet

I elevenkäten 2010 framkom det att många elever på något sätt var missnöjda med sin arbetsmiljö. Synpunkter fanns kring studiero och brist på tysta studieytor, men även att elevrådet inte fungerade tillfredställande och att informationen kring elevskyddsombud och deras roll inte fungerade.

Läroplanskoppling

Följande läroplansmål stod i fokus för vårt arbete inom detta område:

"Eleverna har förutsättningar för att delta i demokratiska beslutsprocesser i samhälls- och arbetsliv" (Lpf94; Kunskaper, 2.1).

"Eleverna tar personligt ansvar för sina studier och sin arbetsmiljö" (Lpf94; Ansvar och inflytande, 2.3).

"Utifrån kunskap om demokratins principer vidareutvecklar eleverna sin förmåga att arbeta i demokratiska former" (Lpf94; Ansvar och inflytande, 2.3).

Mål för fokusområdet

Av vårt arbete ville vi se förbättrade siffror i nästa års elevenkät, där eleverna visade missnöje kring elevrådet (44%), utrymmen för att jobba ostört (37%), klimatet i klassrummet (57%), samt teknisk utrustning (24%).

Genomförande

För att främja en bättre studiemiljö som bidrar till studiero skulle vi skapa fler lugna arbetsrum så som ett tyst gruppum samt att studietorget som tenderat vara ett uppehållsrum skulle bli mer av ett slutet arbetsrum.

För att öka studieron under lektioner skulle läraren alltid vara närvarande i klassrummet eller finnas tillgänglig så mycket som eleverna krävde. Att läraren alltid fannas tillgänglig i klassrummet skapar en lugnare arbetsmiljö även om eleverna inte är i behov av hjälp ifrån läraren. Alla lärare skulle uppmärksammas på problemet genom arbetet med detta fokusområde. För att öka studieron och minska stressen skulle vi dessutom arbeta med mindfulness för de elever som önskade detta.

Vi skulle också ha teknik som alltid är fungerande. För detta krävdes investeringar i viss teknik men främst tydlig struktur över vad som förväntas av lärare för att felanmäla tekniska fel så som datorfel.

Vi skulle också öka elevdemokratin på skolan. För att hjälpa eleverna att få ett fungerande elevråd skulle vi i början på läsåret ha en introduktion över hur ett elevråd fungerar samt att ge någon form av utbildning till de olika posterna i elevrådet så som ordförande, sekreterare m.m. Eleverna skulle få en tydlig struktur att följa och ge dem redskapen för att de skulle kunna driva ett väl fungerande elevråd. För att öka elevdemokratin krävdes också att eleverna fick elevskyddsombud samt information om vad elevskyddsombud är och hur han/hon arbetar.

Uppföljning och utvärdering

Fokusområdet skulle följas upp genom att jämföra siffrorna i de aktuella frågorna från 2010 med resultatet i 2011 års elevenkät och utvärderas vid kvalitetsseminarierna.

Redovisning

Resultatet och erfarenheterna av arbetet skulle redovisas här i 2010/2011 års kvalitetsredovisning.

Fokus på: Säker framtid

Text: Mattias Denkert, lärare

Bakgrund

I elevenkäten 2010 framkom att endast 10% av eleverna på LBS i Borås upplevde att skolan präglades av "säker framtid". Samtidigt önskade 43% av eleverna att skolan skulle präglas mer av just detta.

Genomförande

LBS i Borås arbetade därför under läsåret med Säker framtid på flera sätt. En sammanfattning följer nedan.

Arbetsplatsförlagd utbildning (APU)

För att fler elever skulle kunna hitta arbetsplatsförlagd utbildning (APU) på en arbetsplats som berör den valda studieinriktningen satsade skolan på att tidigt informera eleverna om APU, samt ge dem tips och förslag på var och hur de kunde söka. Skolans APU-ansvarige, Fredrik Svalander, besökte alla inriktningar och informerade om detta.

Externa föreläsare

Vi hade under läsåret besök av P O Ingvarsson från AMSII ett par gånger under läsåret. Han har informerat eleverna om utbildningsmöjligheter utomlands inom mediebranschen, vilka utbildningsformer som finns, vad de kan leda till och vad branscherna efterfrågar. I samband med dessa föreläsningar hade P O Ingvarsson, tillsammans med studie- och yrkesvägledaren (SYV), individuella möten med intresserade elever och hjälpte dem med val av och ansökan till vidare utbildning.

Syftet med samarbetet med P O Ingvarsson var att etablera kontakt med skolor i andra länder som bedriver utbildning med tät kontakt med respektive bransch. Detta för att ge eleverna en ökad möjlighet och "närhet" att kunna fortsätta en påbyggnad av sina kunskaper utomlands och skapa sig en internationell karriär. Ett annat syfte var att upplysa eleverna om att den här möjligheten finns dem nära tillhands om de uppnår sina utbildningsmål. Skolans och SYV:s förhoppning var att detta skulle ha en motiverande

inverkan på elever som vill ha en fortsatt karriär inom mediebranschen.

Personal från Arbetsförmedlingen besökte också skolan, för att informera om hur deras verksamhet fungerar, samt ge några tips om hur man ska gå tillväga för att söka arbete.

Information från SYV

För att göra eleverna medvetna om vilka valmöjligheter som finns, men även om vad som krävs av dem för att nå dit, hade SYV Emma Andersson och studie-rektor Anne Hörnberg samtal med eleverna. Informationen presenterade ett urval av olika högskolor som erbjuder utbildningar som knyter an till elevernas studieinriktning. I samband med detta fick eleverna även information om vilka betyg som krävs för att komma in på de olika utbildningarna. Eleverna fick även hjälp med att räkna ut sina jämförelsetal, för att på så vis konkretisera hur nära/långt ifrån sitt mål de var.

Alla elever på LBS Borås erbjöds dessutom enskilda samtal med SYV för ytterligare rådgivning kring vad de vill göra efter gymnasiet.

Introduktionsdagar i början av läsåret 2010

I slutet av augusti hölls introduktionsdagar för våra elever om vad våra utbildningar kommer att innehålla, vad de kan leda till, vilka kurser man läser, vilka yrken det kan leda till och hur branscherna ser ut. Information gavs också om behörigheter till högre studier och exempel visades på olika utbildningsformer efter gymnasiet. Dessa exempel var kopplade till de branscher våra utbildningar riktar sig mot. Att portfolion är ett bra alternativt sätt att få tillträde till vissa utbildningar poängterades också för att medvetandegöra eleverna om att antagning till vidare utbildning inte enbart sker genom betyg.

Syftet med dessa introduktionsdagar var att ge eleverna kännedom om vad deras utbildningar kan leda till i framtiden så att de redan när de börjar hos oss på LBS kan känna att utbildningen är meningsfull och att de har koll på vad den kan erbjuda för möjligheter när den är avslutad.

Studiebesök och studieresor

Vi genomförde flera studiebesök under läsåret 2010/2011. Syftet var främst att ge eleverna bransch-kontakter och en chans att se hur det fungerar i arbetslivet.

De elever som läste journalistik besökte Sveriges radio Sjuhärad och Borås Tidning, SVT i Göteborg samt Borås Tidnings tryckeri. Vid besöket på SVT deltog dessutom videoeleverna och besöket på tryckeriet var tillsammans med eleverna på grafisk design-inriktningen.

I höstas åkte åtta journalistikelever till Ung Medias årsmöte i Uppsala. Där deltog de i olika workshops och föreläsningar kring medieskapande och journalistik.

Eleverna på spelutvecklingsprogrammet i årskurs tre besökte tillsammans med SYV Emma Andersson och spellärarna Andreas Eriksson och David Ljungstedt högskolan i Skövde, där en av Sveriges mest prestigefyllda spelutvecklingsutbildningar finns. Ett flertal speltreor besökte dessutom Sveriges största spelföretag, Dice i Stockholm.

Nio elever i speltrean deltog under våren i världens största speltävling – Global Game Jam – i Danmark. Resan gav en möjlighet att möta andra spelutvecklare och branschfolk, knyta kontakter och utbyta erfarenheter. Dessutom fick de chansen att se hur deras spel stod sig mot andra.

SYV och två lärare besökte mässan Kunskap och Framtid tillsammans med intresserade treor. På mässan fanns bland annat utställare från Sveriges högskolor och universitet, KY- utbildningar, yrkesutbildningar, kommunal vuxenutbildning, folkhögskolor, utländska skolor, AU PAIR- förmedlingar, Arbetsförmedlingen, CSN, Försvarsmakten och privata arbetsförmedlare. Tanken med mässan var att eleverna skulle få direktkontakt med de olika utbildningar som står till buds.

Ung Företagsamhet

Då vidare studier eller anställning inte är de enda valmöjligheter som finns efter gymnasiet erbjöd LBS Borås i år för första gången eleverna i årskurs tre möjlighet att läsa sitt projektarbete inom Ung Företagsamhet (UF). Genom att starta, driva och avveckla

ett företag inom tidsramen av ett år lär sig eleverna hur det fungerar att vara egenföretagare. Totalt drev nio elever fem företag under läsåret.

Uppföljning och resultat

Alla klassföreståndare uppmanades att samla in feedback på SYV:s arbete med information och sammanställa denna. Resultatet av detta blev att medvetenheten om det som hade tagits upp ökade hos eleverna. Vi tar med oss detta till nästa läsår och fortsätter med att jobba med det direkt, tätare med KLF, och utvecklar arbetet allt eftersom.

Eleverna tyckte att den extra information som studie-rektor och SYV hade haft var bra och viktig information. Det var motiverande att veta vad som gäller, hur man skulle tänka kring prioritering av kurser. Eleverna tyckte att det öppnade upp ögonen när de jämfört sina betyg med de antagningspoäng som visats. Det är viktigt att man får informationen så att man blir medveten om vad som krävs för att nå de målen man har. Det är bra att veta hur man räknar ut sina poäng så att man kan jämföra med antagningspoängen.

Elever i årskurs 2 och 3 önskade informationen tidigare, kanske till och med en eller flera gånger per år för att de då hade fått mer översikt över vad som krävs för vidare studier och haft möjlighet att höja sina betyg.

Vissa elever upplevde det som stressande att se de höga antagningspoängen då de insåg att det krävs högre betyg än vad de hade trott.

Årskurs 1 tyckte att det var bra och väldigt viktigt att få informationen redan då, då den fick dem att inse att man måste ta vara på gymnasietiden och ligga i med skolarbetet direkt för att inte tappa värdefulla betyg som man behöver för att komma in på vidare utbildning. Flera började fundera på vad de ville göra i framtiden och vad de behöver för poäng för att nå dit. Många insåg att de måste jobba hårdare för att få de betyg de behöver. Många tyckte att det var särskilt bra att lära sig räkna ut sitt jämförelsetal.

Resultat av elevenkäten

På påståendet "jag kommer att ha användning av min utbildning för att söka vidare" svarade 76% av eleverna att de var nöjda eller mycket nöjda. På samma

påstående läsåret 2009/2010 var andelen nöjda eller mycket nöjda 82%.

På frågan om vad eleverna upplevde att deras skola präglades av fanns Säker framtid med som ett alternativ. Endast 8% av eleverna markerade där att de tyckte att påståendet stämmer in på LBS Borås. Samtidigt var det hela 37% som önskade att skolan skulle präglas av Säker framtid. Det gör att Säker framtid är det som efterfrågas mest av allt från eleverna.

Resultat av APU

Fortfarande är det många elever som inte lyckas hitta en APU-plats. Många av dessa fick vara på skolan under APU-tiden och istället arbeta med olika projekt som hade anknytning till deras studieinriktning.

Resultat av Ung Företagsamhet

Under läsårets gång var det flera elever som valde att avsluta sitt UF-år i förtid. Trots detta genomförde nio elever hela året, vilket var något färre än vi hoppats på. Dessa nio nådde dock goda resultat och tre av företagen deltog även vid den regionala UF-mässan på Åhaga i Borås i mitten av april.

Analys

Enligt elevenkäten nådde vi inte målen för Säker framtid. Att resultaten sjönk trots att vi hade detta som ett fokusområde får ses som ett misslyckande.

Vi funderar på vad eleverna lägger in i formuleringen säker framtid. Vi arbetade under året utifrån tanken att en större medvetenhet kring vidare studier, arbetsliv och de möjligheter och krav som finns skulle leda till känslan av en säkrare framtid. Men det som istället tycktes ske var att en del elever kände mer stress av att så tidigt fokusera på hur deras betyg kan påverka framtiden än att de blivit trygga. En medvetenhet om framtiden leder inte nödvändigtvis till känslan av en säkrare framtid – särskilt inte för elever som upplever att deras resultat inte räcker till. Dock tror vi att det fortfarande är viktigt att påminna om att de betyg som sätts i ettan finns kvar i elevernas slutbetyg, alltså att man på gymnasiet, till skillnad från i grundskolan, läser kurser. Vi vill att eleverna ska få tydlig information om hur betygssystemet på gymnasiet fungerar.

Även om informationen ledde till försämrade resultat i elevenkäten tycks det som att vi genom informationen från SYV nådde de mål i läroplanen som säger att "eleverna medvetet ska kunna ta ställning till fortsatt studie- och yrkesinriktning på grundval av samlade erfarenheter och kunskaper samt aktuell information" (LPF94; Arbete och samhällsliv, 2.4) samt, genom samarbetet med P O Ingvarsson, att "eleverna får kännedom om arbetslivets villkor, särskilt inom sitt studieområde, samt om möjligheter till utbildning, praktik m.m. i Sverige och andra länder" (LPF94; Arbete och samhällsliv, 2.4).

Vi vill att eleverna som börjar här inser att en väg i framtiden är att läsa vidare efter gymnasiet, men vi vill även påminna att det inom medieyrken är vanligt att man får jobb genom kontakter och med hjälp av referenser och portfolior. Vi kan bli tydligare på att det faktiskt går att få jobb utan att vidareutbilda sig om man kan visa att man är duktig.

I framtiden kan en väg vara att ta hit före detta elever som lyckats ta sig in i arbetslivet och som kan berätta om sina erfarenheter. Både de som har läst vidare och de som kommit in i arbetslivet direkt efter gymnasiet. Vi kan bli bättre på att hjälpa elever som inte lyckas hitta någon APU-plats. En fundering är att ha APU på skolan, genom att utföra olika tjänster åt privatpersoner och företag.

Arbetet med UF kommer att fortsätta och förhoppningsvis att utvecklas. Det första året var ett läroår för både elever och personal. Till nästa år kommer lärarna att vara mer medvetna om vad UF innebär redan vid läsårets start. Ett problem under året var att eleverna inte hade några fasta tider till UF-studier, då de drev sina företag som projektarbete – vilket skett med handledning på överenskomna tider med handledare. En fundering är att åtminstone under höstterminen lägga in UF-studierna på fasta lektionstider, då eleverna förväntas vara på skolan och arbeta med sina företag. Framför allt hoppas vi därmed på färre avhopp under året från elever som aldrig riktigt lyckades komma igång med sina företag.



Fokus på: Ämnesintegration

Text: Mattias Denkert, lärare

Bakgrund

Under läsåret 2009/2010 inrättades mediepaketet, ett samarbete mellan kurserna Datorkunskap, Medieproduktion A och Multimedia A på skolan. Arbetet slog väl ut och utvecklades ytterligare under läsåret 2010/2011.

Anledningen till att vi beslutade att ha ämnesintegration som ett av läsårets fokusområden var att Skolinpektionen i anmärkte på samarbetet mellan svenskämnet och karaktärsämnen på skolan. Ett mål med arbetet var just att öka samarbetet mellan kärnämnen och karaktärsämnen, men även att öka samarbetet som helhet. Vinsterna vi såg i detta var flera. Dels skulle ett samarbete kunna öka elevernas tid för att arbeta med en uppgift, då kursmål i flera kurser kan uppfyllas i en uppgift. Dels att ge eleverna en bättre förståelse för hur olika ämnen hör ihop – en möjlighet att se helheten i studierna. Om fokusområdet fungerat som tänkt räknade vi även med att kunna se detta i form av förbättrad betygsstatistik i Svenska A och B, samt bättre resultat på nationella proven i Svenska B.

Genomförande

Under året hade vi ett antal ämnesövergripande projekt på skolan. Några utövades inom ramen för ordinarie schematid och kursgrupper, medan andra var såväl schemabrytande som kurs- och årskursövergripande. Alla samarbeten svarade väl mot den riktlinje i läroplanen som säger att "läraren ska samverka med andra lärare i arbetet med att nå utbildningsmålen" (Lpf94; Kunskaper, 2.1).

Ett lyckat exempel på det förstnämnda var ett samarbete i kurserna Svenska A, Samhällskunskap A och Mediekunskap för elever som läser årskurs 1 på LBS Media. Samarbetet bestod i att ett antal moment övningar och uppgifter under året examinerades i alla tre kurser. Till exempel gjorde eleverna en tidning inför valet i höstas, där läraren svenska bedömde elevernas läs- och skrivförmåga. Samhällskunskapsläraren tog störst hänsyn till elevernas kunskaper om svensk politik medan mediekunskapsläraren bland annat exa-

minerade själva tidningsmakandet och kunskaperna om olika yrkesroller.

Även inom spelutvecklingsprogrammet hade de två spellärarna David Ljungstedt och Andreas Eriksson ett flertal samarbeten.

Inom de olika inriktningarna genomfördes ett projekt som baserades på olika låtar som musikeleverna i årskurs 2 och 3 skrev, spelade in och producerade. Då detta var gjort engagerades elever som läser foto, grafisk design, video och webbdesign för att på olika sätt marknadsföra låtarna inom ramen för sina inriktningar. Även detta samarbete slog till övervägande del väl ut.

Läsårets stora schemabrytande aktivitet var den så kallade kreativa verkstaden som ägde rum i början av februari 2011. Ett antal företag och föreningar engagerades för att ge eleverna olika uppdrag att utföra. Exempel på sådana kunde vara att skapa en ny grafisk profil, spela in en reklamfilm eller fräscha upp föreningens hemsida.

Därefter delades eleverna in i olika grupper om åtta personer. I alla grupper fanns elever från alla tre årskurser och från flera olika program. Varje grupp fick ett antal uppdrag att utföra under fyra dagar. För att krydda till det hela lite hade gruppen även en begränsad budget att arbeta med – och allting från datorer till studiotid kostade pengar. På så sätt tvingades grupperna hushålla med sina resurser och tänka till lite extra på vad de faktiskt behövde för att kunna utföra uppdragen. Veckan avslutades med att "kunderna" – företagen och föreningarna – kom på besök och att eleverna fick presentera sina resultat för dem.

Uppföljning och resultat

Resultat av enkät kring Kreativ verkstad

81% av eleverna tyckte att veckan kändes meningsfull och nästan lika många, 80%, skulle vilja göra något liknande igen.

En stor del av tanken med den kreativa verkstaden var att eleverna skulle få arbeta med personer från andra

program och årskurser, något som enligt enkäten tycktes slagit väl ut. Hela 99% av de som besvarat enkäten tyckte att det var bra att samarbeta med elever från andra utbildningar och 95% upplevde det också som positivt att samarbeta med elever från andra årskurser.

Resultat i måluppfyllelse i Svenska B

En titt på betygsstatistiken i Svenska B där vi jämför läsåret 2010/2011 med föregående läsår visar att måluppfyllelsen både på nationella provet och i kursen som helhet ökade kraftigt. Däremot minskade andelen elever med högsta betyg:

Resultat på NP i kursen Svenska B:

	IG	G	VG	MVG
2010/2011	13%	63%	23%	1%
2009/2010	32%	27%	31%	10%

Slutbetyg i kursen Svenska B:

	IG	G	VG	MVG
2010/2011	29%	41%	22%	8%
2009/2010	40%	22%	22%	16%

Resultat i enkätundersökningen Markör

På påståendet att eleverna upplever att de olika ämnena de läser hänger ihop svarade 69% av eleverna att de var nöjda eller mycket nöjda. Det innebär en minskning från föregående läsår, då 77% eleverna var nöjda eller mycket nöjda med samma påstående. Vi misslyckades således med att få eleverna att se helhetsbilden i sin utbildning.

Analys

En förbättring av mediepaketet jämfört med föregående år var anpassningen till elevens program. Rent konkret innebär det att de elever som läser media hade en annan utformning på sina studier än de som läser spelutveckling, något som var ett önskemål från de lärare som var ansvariga för spelutvecklingen. Vin-

sten blev att mediepaketet än mer än föregående år kunde fungera som en introduktion till de inriktningar som eleverna väljer i år 2 och 3 – och som skiljer sig kraftigt åt beroende på vilket program eleverna läser på.

Vi upplever att vinsterna med den kreativa verkstaden var stora. Den innebär ett för många välkommet avbrott från de ordinarie studierna och det gav eleverna en chans att få arbeta med och få visa upp vad de hade lärt sig inom de ämnen som de oftast brinner för – de kreativa medieämnena. Men den ledde också till att många elever som aldrig tidigare talat med varandra lärde känna varandra – vilket bidrog till att öka gemenskapen på skolan. Andra vinster var erfarenheten av att jobba mot deadline och att få lära sig samarbeta med människor man inte känner sedan innan.

Ett av målen med fokusområdet var att öka måluppfyllelsen i svenskämnet, vilket vi lyckades med väl. Huruvida ämnesintegrationen bidrog till detta är svårt att säga, då integrationen i just kursen Svenska B inte var särskilt omfattande. Men att måluppfyllelsen på såväl de nationella proven som på kursbetygen ökade markant är ändå ett kvitto på att någonting skett i svenskundervisningen. Samtidigt minskade dock andelen elever som fick högsta betyg.

Slutsats

Sammantaget kan vi säga att de ämnesintegrerade projekt som genomförts föll väl ut. Däremot kan samarbetet mellan kurser fortfarande utvecklas – inte minst mellan kärnämnen och karaktärsämnen. En svårighet som vi upplever där är att elever som läser kärnämneskurser gemensamt ofta är uppdelade på olika inriktningar. Flera kärnämneslärare hade däremot arbetat mer med att anpassa sina kurser till elevernas studieinriktning, men de rena samarbetena över gränserna fortfarande var väldigt sporadiska. Det är något vi vill utveckla vidare nästa läsår.

Fokus på: Samtal

Text: Mattias Denkert, lärare

Bakgrund

Enligt elevenkäten 2009/2010 upplevde 17% av skolans elever att lärare och personal inte lyssnade på vad eleverna säger, 19% upplevde att klassföreståndaren inte bryr sig, 37% var missnöjda med samtalen kring utvecklingen i varje kurs, samt 35% var missnöjda med den uppmärksamhet och uppskattning som gavs när eleven gjorde något bra.

Genomförande

I början av höstterminen gästades skolan av Bodil Henrikson från EDUO skolkompetens, som under två dagar utbildade personalen i coachande mentorskap. Syftet var att lärarna skulle bli bättre på att föra samtal med eleverna kring deras utbildning och utveckling.

Tidigt bestämdes att alla undervisande lärare skulle ha utvecklings-/betygssamtal med eleverna minst en gång per termin. Men undervisande lärare skulle även bli bättre på att se eleverna kontinuerligt och komma med feedback.

Dessutom hade klassföreståndarna som tidigare obligatoriska utvecklingssamtal varje termin. En skillnad jämfört med tidigare år var dock att, i linje med Bodil Henriksons utbildning, eleverna själva skulle förbereda och driva sina utvecklingssamtal – och därmed kunna fokusera mer på de punkter de tyckte var relevanta att ta upp.

De klassföreståndare som ville använde sig under året av så kallade mentorsböcker, där eleverna fick reflektera över sin utbildning utefter ett antal givna frågor. Syftet var att eleverna skulle fundera mer kring vad de egentligen gör i skolan och hur de tycker att det fungerar. Böckerna användes inte nödvändigtvis varje vecka, utan då lärare tyckt att det var motiverat.

Uppföljning och resultat

Resultat av elevenkäten

Positivt är att andelen elever som tagit ställning till påståendet "Min klassföreståndare bryr sig om hur det går för mig" har ökat med andelen nöjda eller

mycket nöjda, från 81% 2009/2010 till 88% 2010/2011. Däremot visar ett antal andra frågor som var relevanta för fokusområdet sjunkande siffror. Dessa listas nedan: Andelen **missnöjda eller tveksamma** elever som tagit ställning till nedanstående påståenden:

"Lärare och personal på skolan lyssnar på vad jag säger"

2010/2011	2009/2010
18%	17%

"Min klassföreståndare bryr sig om hur det går för mig"

2010/2011	2009/2010
12%	19%

"Jag och min lärare har bra samtal om hur jag utvecklas i varje ämne"

2010/2011	2009/2010
44%	38%

"När jag gör något bra får jag uppmärksamhet och uppskattning för det"

2010/2011	2009/2010
44%	35%

"Under utvecklingssamtalen pratar vi om min utveckling, studiemål och vad man kan göra för att det ska gå så bra som möjligt"

2010/2011	2009/2010
13%	18%

I enkäten svarade eleverna även på frågan om vad de upplever att skolan präglas av idag. På den frågan svarade 53% Bra stämning på skolan och 30% nämnde kunniga lärare. Nämnas bör att eleverna på denna fråga fick välja max 5 av 21 möjliga alternativ.

Analys

Vi tycker oss se en tendens att vi blir bättre på samtal än tidigare år, men självklart kan vi bli bättre. När klassföreståndarna hade utvecklingssamtal med eleverna uppgav de ofta att de var nöjda i kommunikationen med undervisande lärare. Detta visade sig dock inte i enkäten. Tvärtom sjönk de flesta resultaten, tvärtom vår spontana känsla. Det visar att det

Flera lärare upplevde att de inte hade haft tillräckligt med tid till att samtala med alla elever. Att föra schemalagda samtal med varje elev kring varje enskild kurs tar tid. Om samtalen i snitt tar 10 minuter per elev behöver man avsätta cirka fyra lektioner för samtal med en helklass. Det påverkar undervisningen.

Vi behöver bättre struktur kring när och hur samtalen genomförs. Kanske kan vi avsätta en heldag som ägnas åt dessa samtal.

Slutsats

Arbetet med fokusområdet misslyckades, då eleverna inte känner att kommunikationen mellan lärare och elever förbättrades. En ljuspunkt är kommunikationen mellan klassföreståndarna och eleverna. Dock upplever personalen att så pass stora förändringar redan har skett att det inte finns någon anledning att behålla samtal som ett fokusområde över nästa läsår. Istället bör vi arbeta vidare med det redan påbörjade arbetet, då vi tror att det kommer att ge effekt på sikt.

Fokus på: Arbetsmiljö

Text: Mattias Denkert, lärare

Bakgrund

I kvalitetsundersökningen 2010 framkom det att många elever på något sätt var missnöjda med skolans arbetsmiljö. Synpunkter fanns kring studiero och brist på tysta studieytor, men även att elevrådet inte fungerade tillfredställande och att informationen kring elevskyddsombud och deras roll inte fungerade.

Därför avsåg vi under läsåret 2010/2011 att arbeta med detta, bland annat genom att under läsåret skapa fler tysta studiemiljöer samt påbörja ett arbete med ett fungerande elevråd. Målet var att se förbättrade siffror i årets kvalitetsundersökning, bland annat kring elevrådet, tysta utrymmen, klimat i klassrummen och teknisk utrustning.

Genomförande

Teknik

Inför läsåret utarbetades ett system där alla skolans datorer numrerades för att trasiga datorer lättare skulle kunna felanmälas till skolans tekniker Magnus Andersson. Dessa anmälningar skulle ske via mail och syftet var att felen skulle kunna åtgärdas snabbare så att skolans datorpark hölls så fungerande som möjligt.

Dessutom köptes nya högtalare in till teorisalarna A7 och B7, samtidigt som en översyn gjordes av högtalarsystemen i övriga salar.

Studiemiljö

Som ett led i att förbättra studiemiljön införde skolan ett förbud mot mat och dryck i alla lektionssalar. Syftet var dels att minska nedskräpningen av salarna, dels att underlätta för eleverna att fokusera på skolarbetet.

Då flera elever i fjolårets enkätundersökning hade uppgett att lärare ofta var frånvarande under lektionstid lades även fokus på att öka lärarnärvaron i klassrummen. Detta genom att göra personalen uppmärksam på problemet och mana till bot och bättring.

Elevrådet

I början av läsåret utsågs en elevrådsrepresentant från varje klass på skolan. Dessa fick sedan en introduktionsutbildning i mötesteknik, protokollföring och elevrådets befogenheter. Utifrån detta förväntades elevrådet sedan vara relativt självgående, då det var problematiskt för personalen på skolan att alltför mycket lägga sig i elevrådets arbete. Dock bestämdes att elevrådets styrelse regelbundet skulle möta representanter ur personalen för att diskutera frågor som uppkommit vid mötena.

Fysisk miljö

Under läsåret förde rektor löpande diskussioner med fastighetsägaren angående den dåliga luften på skolan.

Uppföljning och resultat

Felanmälningar av datorer

Magnus Andersson kan vid en titt i sin mail konstatera att han totalt under läsåret fick in fem felanmälningar på datorer. Trots detta stod ett antal datorer obrukbara under stora delar av året.

Resultat av enkätundersökningen Markör

I årets elevenkät framkom att lärarnärvaron under lektionstid faktiskt upplevdes som lägre än föregående läsår. I årets undersökning svarade 38% negativt på påståendet att lärarna finns i klassrummet under lektionerna. Detta kan jämföras med 30% föregående år.

Andelen **missnöjda eller tveksamma** elever som tagit ställning till nedanstående påståenden

”Elevrådet fungerar bra.”

2010/2011	2009/2010
73%	52%

”Det finns utrymmen på skolan där jag kan arbeta ostört.”

2010/2011	2009/2010
51%	38%

”Jag upplever att klimatet i klassrummen är bra, t.ex. temperatur/drag.”

2010/2011	2009/2010
67%	57%

”Skolans tekniska utrustning håller hög kvalitet”

2010/2011	2009/2010
38%	24%

”Lärarna finns i klassrummet under lektionerna”

2010/2011	2009/2010
38%	30%

”Det finns elevskyddsombud på skolan”

2010/2011	2009/2010
46%	35%

”Skolans undervisningslokaler fungerar bra”

2010/2011	2009/2010
33%	24%

”Datorarbetsplatserna på skolan fungerar bra”

2010/2011	2009/2010
44%	23%

De fyra första punkterna i listan ovan var de resultat som skolan hoppades se förbättringar i jämfört med tidigare år som en direkt följd av arbetet med fokusområdet. Som synes har istället resultatet blivit det rakt motsatta – på alla fyra punkter har resultatet försämrats, liksom på alla övriga punkter i listan.

Elevrådet

Elevrådets arbete präglades av hög frånvaro, oregelbundna mötestider och dålig struktur. En del av skulden får även läggas på personalen, då de inplanerade mötena mellan elevråd och personal blev av betydligt mer sällan än vad som bestämdes från början.

Elevrådet fungerade ganska väl till en början, men ju längre året gick desto mer sällan ägde sammanträdena rum.

Analys

Att det finns kritik mot den tekniska utrustningen samt klimatet i skolan kommer knappast som någon överraskning. Skolans datorer, videokameror med mera var gamla redan under förra läsåret och ingen ny teknik köptes in under detta läsår. Således är det samma teknik som redan ifjol fick kritik som användes under läsåret, med skillnaden att den nu blev blivit ett år äldre.

Klimatet i klassrummen och i skolan som helhet höll inte måttet. Ventilationen var dålig och under varma dagar blev det ibland väldigt höga temperaturer i klassrummen. Dessa två punkter var dock ingenting som personalen kunde påverka särskilt mycket, om ens överhuvudtaget.

En förutsättning för att datorerna skulle fungera väl är att en datorkunnig person gavs tid och resurser för att underhålla skolans datorpark. Magnus Andersson besatt dessa kunskaper, men kombinerade under läsåret sitt arbete som tekniker med en lärartjänst på 50%. Det gjorde att hans tid inte räckte till.

Att elevrådet i år upplevdes fungerat ännu sämre än under förra läsåret är naturligtvis inte bra. Enligt de utvärderingsseminarier som genomfördes med elever framkom att många inte vet vad elevrådet sysslar med. Ett förslag är att elevrådet borde tilldelas fler uppgifter från personalens håll – till exempel kan de få i uppdrag att ta fram förslag till friluftsdagar eller bestämma över inköp till elevaktiviteter.

Ett syfte med att försöka utveckla elevrådet var att nå de mål i läroplanen som säger att ”utifrån kunskap om demokratins principer vidareutvecklar eleverna sin förmåga att arbeta i demokratiska former” (Lpf94; Ansvar och inflytande, 2.3), något som vi inte lyckades med och som vi får försöka hitta nya vägar för kommande läsår.

En anledning till att elevrådet inte fungerade så väl tycks även vara att varje klass var tvungna att ha en representant, trots att flera elever inte var intresserade. Ett förslag till förändring till nästa läsår är att slopa kravet på fullständig klassrepresentation och istället fokusera på att bara de som verkligen vill sitta i elevrådet får göra det. I samband med detta föreslås även ett val av elevrådsordförande, där alla elever på

skolan äger rösträtt. På så vis ökar ordförandens legitimitet, men hon eller han får även större krav på sig att göra ett bra jobb. Genom att införliva detta val i samhällskunskapsundervisningen kan vi även ge eleverna "förutsättningar för att delta i demokratiska beslutsprocesser i samhälls- och arbetsliv" (Lpf94, Kunskaper; 2.1). Vinsterna blir således flera, även om det övergripande syftet är att få ett mer välfungerande elevråd.

Skolan måste även ställa högre krav på elevrådet, till exempel genom datorskrivna och korrekta protokoll från varje möte. Förslag finns på att låta elevrådsrepresentanterna genomgå någon slags utbildning, till exempel genom att besöka en LBS-skola där elevrådet fungerar väl för att på så sätt få inspiration, idéer och konkreta förslag på hur de kan arbeta.

Utrymmena där eleverna kunde arbeta ostört var få. Det fanns två grupprum på skolan, men dessa fungerade dåligt då de är lyhörda och ofta blir väldigt varma. Det studietorg som fanns var heller inte optimalt, då det ligger i anslutning till köket och till två

lektionssalar och därmed ofta får tjäna som korridor för elever på väg till och från lektioner. En idé är att inrätta en studiesal/bibliotek i ett av de nuvarande klassrummen, där det inte sker någon genomströmning av elever.

Att lärarna inte i tillräcklig grad finns i klassrummet under lektionerna är något som vi måste förbättra. Här är det upp till varje undervisande lärare att själva ta sitt ansvar. En förklaring till att resultatet försämrades jämfört med tidigare kan dock vara det myckna teknikstrulet. Flera gånger räckte antalet datorer i datorsalarna inte till, varför klassen delades upp i två delar. Då läraren inte kan befinna sig på två platser samtidigt försämrades naturligtvis resultatet – men sannolikt är det inte hela förklaringen.

Slutsats

Arbetet med fokusområdet misslyckades. Dock ser vi ingen anledning att behålla fokusområdet, då mycket av det som ger utslag i enkäten (teknik och klimat) inte är någonting som vi kan påverka.



Uppföljning av skolans likabehandlings- och värdegrundsarbete

Text: Mattias Denkert, likabehandlings- och värdegrundssamordnare

På LBS i Borås strävade vi under läsåret efter att upprätthålla en god gemenskap och en inkluderande atmosfär. Målet var att alla skulle känna sig accepterade och välkomna och att såväl elever som personal ska trivas på skolan.

Vi upplever att vi lyckades tämligen väl med detta utan att vi vidtagit några särskilda åtgärder – något som också bekräftas av den enkätundersökning som genomfördes bland eleverna, där hela 97% svarade ja på frågan om de kände sig trygga när de är i skolan.

Den skarpsynte har naturligtvis redan reagerat över att ovanstående trots allt rymmer ett problem. Den intressanta siffran är här inte de 97% som svarade att de känner sig trygga, utan de övriga tre procenten. Det är den siffran som visar att det är viktigt att likabehandlings- och värdegrundsarbetet behövs lika mycket på LBS Borås som på andra skolor.

Under höstterminen 2009 upprättades det första samlade plandokumentet för likabehandlings- och värdegrundsarbete vid LBS Borås. Årets arbete tog vid där detta slutade; bland annat fortsatte vi att utveckla arbetsgruppens arbete och vi tog även fasta på de problem som syntes i förra årets elevenkät.

På LBS Borås finns en plan för hur man ska arbeta med att främja likabehandling och motverka kränkningar. I denna beskrivs bland annat hur arbetet är organiserat samt vilka konkreta åtgärder vi vidtagit/ avser vidta för att nå våra mål. Plandokumentet upprättas årligen och gäller januari–december. Det som följer nedan kan sägas vara en sammanfattning av vad som står i denna. Specialintresserade läsare hänvisas således till LBS Borås samlade plandokument för lika- behandlings- och värdegrundsarbete år 2011.

Alla lärare på LBS Borås är skyldiga att känna till innehållet i skolans plandokument samt att se till att detta

följs. En elev som upplevt sig kränkt ska kunna anmäla detta till vilken lärare som helst på skolan, även om anmälan i första hand bör ske till klassföreståndaren – detta då det oftast är den person som eleven känner störst förtroende för.

Den som mottagit anmälan ansvarar sedan för att denna förs vidare till ansvarig person. Om en elev kränkts av en annan elev är den ansvarige skolans lika- behandlings- och värdegrundsansvarige, om en elev kränkts av någon i personalen görs anmälan direkt till rektor. Dessa åtgärder sedan situationen på lämpligt sätt, oftast efter diskussion med övriga representanter i skolans likabehandlings- och värdegrundsgrupp.

Likabehandlings- och värdegrundsgruppen på LBS Borås består 2011 av rektor, likabehandlings- och värdegrundssamordnare, skolsköterska samt två elevrepresentanter. De sistnämnda deltar inte vid möten som rör enskilda fall, utan fungerar som elevernas röst vid diskussioner kring likabehandlings- och värdegrundsarbete i mer allmänna ordalag.

Mycket av arbetet mot trakasserier och kränkande behandling samt det likabehandlingsfrämjande arbetet har gått ut på att öka gemenskapen i skolan genom olika schemabrytande aktiviteter där det otvungna umgänget satts i fokus. Till exempel anordnade skolan en uppesittarkväll strax innan jullovet i december 2010. Under kvällen kunde eleverna spela sällskapsspel, göra egna julkort, sjunga julsånger och titta på film. Trots att deltagande under kvällen var frivilligt uppskattar vi att ett hundratal av skolans knappt 300 elever deltog.

Som ett led i att främja gemenskap och likabehandling på skolan genomfördes även under vecka 8 2011 en temavecka under namnet Kreativ verkstad. Under veckan samarbetade elever över program-, årskurs- och klassgränser och många nya kontakter knöts. 81% av eleverna på skolan svarade i en efterföljande enkät att de upplevde veckan som meningsfull, och flera kommentarer till enkäten menade att en vinst med

projektet var att de hade lärt känna nya människor. Vinsterna med veckan ur likabehandlingsfrämjande synpunkt kan således sägas ha varit stora, då veckan definitivt ökade gemenskapen på skolan.

Under vårterminen 2011 gjordes en utvärdering av den elevenkät som genomfördes i november 2010. En viktig punkt var att försöka ta reda på vad det är som gör att vissa elever inte känner sig trygga i alla situationer på skolan (som redan nämnts svarade 3% i enkäten att så icke var fallet). Utvärderingen gjordes av rektor, likabehandlings- och värdegrundssamordnare, studierektor samt två elevrepresentanter ur årskurs ett och årskurs två.

En jämförelse mellan resultatet och tillhörande kommentarer visade att de platser där eleverna inte känner sig trygga främst är på lärarnas kontor samt i klassrummet. En tolkning som elevrepresentanterna gjorde var att otryggheten på dessa platser kan bero på att det ofta är på dessa platser som till exempel studieresultat meddelas. Ett samtal om ett dåligt betyg leder till exempel till att en elev känner sig otrygg. Om detta stämmer är det enda sättet att komma till rätta med detta att lärare blir mer tydliga med att samtalen är för elevernas skull, samt blir snabbare på att fånga upp fallande studieresultat – så att samtalen om betygen kommer tidigare.

Vi resonerade även kring om elevrepresentanterna upplevde att vissa utrymmen på skolan känns mindre trygga än andra. Trapphuset ner mot matsalen var den enda plats de kunde tänka sig, men ingen av dem hade sett någon form av kränkande behandling eller trakasserier förekomma där eller någon annanstans på skolan. Slutsatsen av utvärderingen blir att skolan måste arbeta för att snabbare fånga upp fallande studieresultat – i synnerhet om detta kan öka tryggheten bland eleverna. Skolans personal ska även se över trapphuset ner mot matsalen, för att se om något kan göras för att öka tryggheten där i förebyggande syfte.

Under höstterminen 2011 kommer vi att fortsätta att informera om vårt likabehandlingsfrämjande arbete samt skolans arbete mot trakasserier, diskriminering

och kränkande behandling. Detta då det är viktigt att alla elever på skolan känner till var de ska vända sig om de upplever att de själva eller någon annan utsätts, samt att alla elever känner en trygghet i vetskapen om att skolan faktiskt agerar i förekommande fall.

I diskussion med elevrepresentanterna kom vi fram till att denna information bör ges direkt i början av höstterminen och då gärna flera gånger, av både rektor och klassföreståndare – något som vi kommer att ta fasta på vid höstens skolstart. Förhoppningsvis kommer denna information att leda till att öka kännedomen om skolans likabehandlings- och värdegrundsarbete.

Den 31 augusti kommer även alla elever på skolan att delta i en temadag om likabehandling på Åhaga i Borås. Denna temadag anordnas av Borås kommun. Eftersom ingen vidare information om innehållet kring dagen ännu har gått ut är det svårt att bedöma vinsterna, men alla åtgärder som syftar till att öka elevernas medvetenhet i likabehandlings- och värdegrundsfrågor är naturligtvis positiva.

Under höstterminen 2011 kommer skolan även att arbeta aktivt med att motverka diskriminering baserad på religionstillhörighet och etnisk tillhörighet. Detta är oss veterligen ingenting som just nu är ett problem på skolan, men något som önskades av eleverna i likabehandlings- och värdegrundsenkäten. Att Sverigedemokraterna var tredje största parti i skolvalet hösten 2010 är något som kan ha påverkat önskemålen. Troligtvis kommer arbetet att ske genom temadagar, men det kommer även att genomsyra den ordinarie verksamheten i skolan. Målet är att fler elever ska bli medvetna om invandrade kulturer och religioner och vad de innebär.

Den goda gemenskapen på skolan är vår styrka, men den är samtidigt ingenting som sitter i väggarna, utan någonting som ständigt måste accepteras och implementeras av såväl gamla som nya elever. Likabehandlings- och värdegrundsarbetet utgör en viktig del av detta arbete. Genom att skapa förutsättningar för likabehandling samt motverka kränkningar och trakasserier fortsätter vi under läsåret 2011/2012 att arbeta för att göra oss själva överflödiga.

Samlad bedömning

av skolans måluppfyllelse och kvalitet 2010/2011.

I det här avsnittet sammanfattar rektorn skolans måluppfyllelse i sin helhet, utifrån 2010/2011 års resultat- och analysunderlag (se bilaga 1 för resultatsammanställning).

Funktionell kvalitet

Kunskapsmål

Om vi tittar på andelen IG-betyg i våra kärnämneskurser vill vi se en tendens att vi har förbättrat vårt arbete gällande kunskapsmålen på skolan. I år är 1 av 5 betyg ett IG mot tidigare år då 1 av 3 betyg var det (se bilaga 1). Det visar på en positiv utveckling.

Vi är medvetna om att våra utbildningar lockar kreativa elever och att de söker våra utbildningar utifrån de kreativa bitarna som finns i våra karaktärsämnen. Här ligger det hela tiden en utmaning i att försöka att få eleverna att se utbildningen som en helhet och få se vikten av hela utbildningen och att alla ämnen har en betydelse i deras programval. Fokus nästa år är på kreativ utbildning med holistiskt perspektiv.

Vi vill gärna luta detta positiva resultat på vårt arbete med eleverna utifrån fokusområdet Samtal, där undervisande lärare och framförallt klassföreståndaren tog ett större ansvar gällande att stödja och ge rätt feedback. Som exempel har klassföreståndaren en dialog med eleverna hur de ligger till i olika moment på respektive kurs.

Att våra elever har ett svagt resultat inom Matematik B är ett område där vi måste fortsätta att arbeta på. Under läsåret 2010/2011 bedrev vi läxhjälp på tider som ur schemasynpunkt passade samtliga elever på skolan. Trots detta visar resultaten på vikande siffror inom Matematik B (se bilaga 1).

Vi vill dock tolka in en positiv utveckling i kursen Matematik A, där resultaten på LBS Media visar att vi gått från 21% IG-betyg till 0%. Tendensen är den samma på våra övriga program (se bilaga 1). Arbetet i år gentemot förra läsåret låg mycket på att samtala med eleverna utifrån deras utveckling, vilket visar sig i elevenkäten. Där årets svar på frågorna, "min klassfö-

reståndare bryr sig om hur det går för mig" och "under utvecklingssamtalen pratar vi om min utveckling och studiemål och vad jag kan göra för att det skall gå så bra...", visade högre värden än föregående läsår.

För att komma till rätta med elevernas kunskapsutveckling ska vi jobba med att få in matematiken som en del av våra program. Att kunna ha matematiken som ett moment i ett ämnesintegrerat medieprojekt. Våga att se matematiken som ett verktyg för den utbildning som eleverna valt. Det ligger på undervisande lärare och arbetslaget att arbeta fram former för dessa projekt och problembaserade uppdrag som kan ge en ämnesintegration som lockar eleverna till en mer holistisk syn på matematiken. Ett fokusområde nästa år kommer därför fortsättningsvis vara Ämnesintegration för att kunna följa upp och avancera detta läsårs arbete. Här vill vi hitta arbetssätt som stärker en ökad måluppfyllelse generellt när det gäller kunskapsmålen.

Betyg och bedömning

Vi har inte lyckats att få eleverna att förstå kursmålen generellt. Kursutvärderingarna pekar på att eleverna inte upplever att de har fått kursinformation. Om vi tittar på frågorna om, "lärare och elever planerar undervisningens utformning" och "jag och min lärare har bra samtal om hur jag utvecklas..." visar dessa på ett något sämre resultat än föregående år. Trots att detta har gjorts i samtliga kurser. Vi behöver titta på arbetsformer med kursmålen tillsammans med eleverna, mer än hur vi informerar dem. Därför ska ett annat fokusområde 2011/2012 handla om Elevinflytande.

Under läsåret förde vi fram vårt elevadministrativa system på ett tydligare sätt för eleverna. Med hjälp av detta system får eleverna tillgång till sina betyg och bedömningar i enskilda kurser och moment. Här kan också eleverna plocka ut uppgifter och studeringsmaterial, de kan även lämna in uppgifter och kom-

municera med lärarna om hur uppgiften bedöms. Vi kommer att utveckla detta kommunikationssätt men viktigt att poängtera är att dialogen i samtalet med eleven inte kan ersättas. Vi tror även detta kan ha bidragit till den ökning i antalet lägst G-betyg under läsåret. Elevernas utveckling kan också följas av vårdnadshavaren på Adela.

Utvecklingssamtal med föräldrar mottogs positivt av både lärare, föräldrar och elever. Lärarna la ner mycket tid på kontakt och möten under höstterminen. Det bidrog till en bättre relation och kontakt mellan skola och hemmet.

Normer och värden

Respekten bland elever och personal för olika personligheter bedöms vi som god. En bidragande faktor kan vara skolans litenhet och öppna klimat. Samt lärarnas förmåga att ta till sig elevernas frågor och personligheter på ett professionellt sätt. Skolan är en trygg miljö enligt både likabehandlings- och värdegrundsenkäten och elevenkäten där en hög andel som svarade att de känner sig trygga på skolan.

Vi ser dock att det finns områden som vi kan jobba med som till exempel elevskyddsombud och förtydliga vilka det är och vilken uppgift de har. Tydliggöra förhållningsregler eller ordningsregler för att ytterligare ge en tryggare miljö. Något som vi allvarligt behöver se över är lärarens medverkan i lektionssalen så att eleverna både kan känna ökad trygghet och utveckling. När det gäller brand- och övrig skyddstillsyn behöver åtgärder vidtas för en tryggare skola. En åtgärd som får stå för 2011/2012 års fokusområde kring Elewinflytande.

Vi har mycket lite klotter eller annan förstörelse på skolan, vilket visar att eleverna har en respekt för sin närmiljö. Det finns också goda exempel på idéer som stärker den vidare miljötanken som att utforma utifrån elevinitiativ ett hållbart återvinningssystem under 2011/2012. Idéer har presenterats för rektor både av elevrådet samt av enskilda elever och lärare.

Arbetsliv och samhälle

Vi ser att vi i utvecklingssamtalen har en ökad andel elever som tycker att samtalen ger den effekt utifrån att eleven får veta vad de ska göra för att lyckas. Det vi behöver titta på är att denna effekt även ska gälla

alla samtal oavsett lärare och personal, där svaren visar på en återgång eller stagnation i upplevelse av önskad effekt av samtalet.

I år har vi haft en ökad del av elever som gjort sin APU som projekt kopplat till skolan. Detta gäller först och främst de elever som går LBS Spelutveckling där ökningen gick från 14% till 70%, där praktiken genomfördes i form av samarbete. Då dessa elever hade svårt att hitta goda relevanta praktikplatser valde vi att genom lärare Andreas och Davids försorg skapa skarpa riktade spelprojekt att göra inom skolan. Vinsten med detta var att eleverna fick göra det som deras utbildning går ut på, att designa och utveckla färdiga spel. Resultatet i form av färdiga spel var mycket gott då de deltagit vid ett flertal tävlingar och studieresor direkt kopplat till APU-projektet.

Elevers ansvar och inflytande

I år hade vi en god svarsfrekvens på vår elevenkät och ser detta som ett tecken på att eleverna bryr sig om sin skola och utbildning och vill vara med och påverka och utveckla den samma.

Vi ser dock allvarligt på de tendenser som resultatet på frågan om "lärare och elever planerar undervisningen tillsammans" visar. Det med att eleverna upplever att inte görs i den grad som vi önskar. Resultatet visar att missnöjet ökat från en tredjedel till cirka hälften av eleverna. Arbetet medför för skolan att vara mer kreativ i sina ambitioner till en samplanering och inflytande från eleverna.

Upplevd kvalitet

Den upplevda kvaliteten av skolan bedöms vi som god utifrån elevenkätens svar på frågan om eleverna kan rekommendera utbildningen till andra. Resultatet ligger på 80% nöjda eller mycket nöjda och variationen från förra året är liten. Vi kan utifrån andra frågor som berör den upplevda kvaliteten se att den sjunker från föregående läsår, såsom nöjdhet med utbildningen, synen på en bra skola där resultatet ökade från 20% till 30% tveksamma eller missnöjda. Dock kan påpekas att ju mer subjektiv frågan är desto mer subjektivt blir svaret. Om frågan är formulerad som till exempel om skolan ger möjligheter till eget lärande och utveckling så sker ingen ändring i uppfattning om skolan.

Vi bedömer att vi behöver fokusera på att eleverna får en stärkt målbild av vad deras utbildning ger dem, därför fortsätter vi med fokus på Säker framtid, kanske under ett annat namn då det verkar råda lite tveksamheter kring vad det står för.

Eleverna är i stor grad nöjda eller mycket nöjda med att skolan ger goda möjligheter till lära och utveckling. Här finns ingen skillnad från föregående läsår.

Ändamålsdefinierad kvalitet

Andelen slutbetyg har i år minskat med 18%. Av de avgångselever som i år tog studenten var en andel som hade reducerad studieplan utifrån individuella åtgärdsplaner.

Vi har ökat högskolebehörigheten med 20%. Detta på grund av att vi jobbat hårt med avgångseleverna med att de tidigt ska förstå vad betygen kan användas till och innebörden av ett behörighetsgivande slutbetyg. Samtidigt gjorde de elever som erhållit samlat betygsdokument att denna siffra ökade.

Vi ser en förbättring gällande vår genomströmning av elever med 14%; från 81% 2009/2010 till 95% 2010/2011.

Sammantaget gav de åtgärder som vidtogs under läsåret gett ett positivt resultat. Åtgärder som klassföreståndarnas samtal med eleverna om deras studieplan och hur de kan arbeta för att nå ett slutbetyg. Studievägledaren Emma Anderssons och studierektorns arbete med att informera och samtala med eleverna och personal för att öka förståelsen och kunskapen om studier och slutbetyg, bland annat hur antagning sker och hur det ser ut för olika utbildningar på högskolan. Alla ämneslärare var vakna på varje elevs studiesituation och hjälpte till med stöd och lärande samt tid och studieupplägg.

Instrumentell kvalitet

Inför året 2010/2011 hade vi 285 elever, vilket innebar att vi hade några fler elever än planerat. Dock inte fler än att det påverkade klasstorlekarna. Vilket innebar att vi kunde jobba utifrån de förutsättningar som var kända och planerade.

Personalstyrkan var densamma hela läsåret med undantag på att vi gjorde en omstrukturering på en tjänst och fick ta in vikarie på några timmar under

vårterminen. Detta har påverkade rytmen i undervisningen för den kursgruppen, dock är det svårt att dra några slutsatser om resultatet.

Behörigheten hos personalen låg på 37% under läsåret, vilket är lågt om man jämför med riksnittet på 75%. Målsättningen är att under läsåret 2011/2012 komma upp en behörighet på åtminstone 50%

Under året arbetade vi med att det skulle finnas en tydlig arbetsgång när det gäller elevärende, vilket var tydligt under höstterminen då arbetet var som intensivast. Under vårterminen upplevde kollegiet ett lugn då alla var införstådda med hur vi jobbade med elevärenden.

Beslut

Om vi ska kunna lyckas som en kreativ skola och uppfylla kraven för måluppfyllelse bör vi titta i backspegeln och belysa våra svagheter och ta vara på styrkorna. Vi måste höja vår måluppfyllelse ytterligare, detta inom alla ämnen. Vi måste öka den upplevda kvaliteten på skolan. Vi ska bli bättre på att ta hjälp av varandra och söka inspiration och stöd inom kollegiet. Eleverna måste få veta vart deras utbildning kan ta dem i livet, antingen det är mot arbetslivet via arbetsprover eller till högskolan och vidare studier.

Utifrån att eleverna inte uttrycker en ökad känsla av nöjdhet av utbildningen vill vi **öka elewinflytandet**, där vi lägger fokus på de områden där vi finner brister som till exempel elevskyddsombud och inflytande över planering av utbildning. Genom det här fokusområdet ska vi öka vår måluppfyllelse inom följande läroplansmål:

"Eleverna har förutsättningar för att delta i demokratiska beslutsprocesser i samhälls- och vardagsliv" (Lpf94, Kunskaper, 2.1).

"Eleverna kan leva sig in i och förstå andra människors situation och utvecklar en vilja att handla också med deras bästa för ögonen" (Lpf94, Normer och värden, 2.2).

"Eleverna utövar aktivt inflytande utifrån kunskap om demokratins principer vidareutvecklar eleverna sin förmåga att arbeta i demokratiska former" (Lpf94, Ansvar och inflytande, 2.3).

”Eleverna kan bedöma sina studieresultat och utvecklingsbehov i förhållande till kraven i kursplanerna” (Lpf94, Betyg och bedömning, 2.5).

Genom att lägga fokus på **ämnesintegration** vill vi förstärka den helhetsbild som vi bedömer är en nyckel för våra elever. Vi tror att detta kan ge dem motivation att och kraft att stärka sina kunskaper i de ämnen som kanske annars känns som studietunga eller omotiverade.

”Utbildningen ska ge var och en möjlighet till en harmonisk och allsidig utveckling” (Lpf94, Särskilda uppgifter och mål, 1.3)

”Eleverna kan använda engelska på ett funktionellt sätt i yrkes. Och vardagsliv och för fortsatta studier” (Lpf94, Kunskaper, 2.1).

”Eleverna tillägnar sig goda kunskaper i de kurser som ingår i elevernas studieprogram” (Lpf94, Kunskaper, 2.1).

Säker framtid som fokusområde vill vi fortsätta med. Genom att ge eleverna bra målbilder med vad de kan göra efter sin studietid här på LBS tror vi oss kunna motivera och öka måluppfyllelsen ytterligare.

”Alla elever ska genomgå en fullständig gymnasieutbildning” (Lpf94, Särskilda uppgifter och mål, 1.3).

”Eleverna kan medvetet ta ställning till fortsatt studie- och yrkesinriktning på grundval av samlade erfarenheter och kunskaper samt aktuell information” (Lpf94, Arbete och samhällsliv, 2.4).

”Eleverna är medvetna om att alla yrkesområden förändras i takt med teknisk utveckling, förändringar i samhälls- och yrkesliv och ökad internationell samverkan. Eleven ska därmed förstå behovet av personlig utveckling i yrket” (Lpf94, Arbete och samhällsliv, 2.4).

”Eleverna kan bedöma sina studieresultat och utvecklingsbehov i förhållande till kraven i kursplanerna” (Lpf94, Betyg och bedömning, 2.5).

Inför läsåret 2011/2012 ska vi även dra igång ett arbete med att dela in kollegiet i arbetslag då vi vill tro

oss hitta samarbetsfördelar för arbetet med elevvärdnaden och ämnesintegration.

Detta för att kunna lättare skapa arbetsformer och komma till beslut för den pedagogiska verksamheten. Fokusområden kommer att behandlas direkt av lärarlagen då dessa ligger i den dagordning som varje lärarlag kommer att få förhålla sig till.

Vi kommer inför läsåret 2011/2012 ha utbildning i kreativ tänkande via ett projekt kallat STEPS där hela personalen deltar under 1,5 år. Därför känns det naturligt att ha ett fokusområde som just **Kreativ utbildning**. Här vill vi lägga fokus på det kreativa inom våra utbildningar. Vi vill hitta vägar till elevens lärande genom en gemensam plattform.

”Eleverna har den beredskap för den omställning som krävs när betingelser i arbetsliv och samhällsliv förändras” (Lpf94, Arbete och samhällsliv, 2.4).

”Utbildningen ska ge var och en möjlighet till en harmonisk och allsidig utveckling” (Lpf94, Särskilda uppgifter och mål, 1.3).

”Eleverna kan använda sina kunskaper som redskap för att formulera och pröva antaganden och lösa problem, reflektera över erfarenheter, kritiskt granska och värdera påståenden och förhållanden, lösa praktiska problem och arbetsuppgifter” (Lpf94, Kunskaper, 2.1).

”Eleverna har förmåga att kritiskt granska och bedöma det eleven ser, hör och läser för att kunna diskutera och ta ställning i olika livsfrågor och värderingsfrågor” (Lpf94, Kunskaper, 2.1).

”Eleverna utvecklar kunskaper för ett föränderligt yrkesliv och för att kunna påverka arbetsliv och samhällsliv” (Lpf94, Arbete och samhällsliv, 2.4).

Borås 2011-09-09

Fredrik Sandin
rektor

Referenser

Förordning om kvalitetsredovisning inom skolväsendet m.m. (SFS 1997:702)
Allmänna råd och kommentarer för kvalitetsredovisning inom skolväsendet (SKOLFS 1997:702)
Läroplan för de frivilliga skolformerna (Lpf 94)
Programsmål för LBS Media, LBS Spelutveckling, LBS Arkitekt, LBS Musikproduktion

LBS elevenkäter 2009/2010, 2010/2011
Betygskatalog 2008/2009, 2009/2010, 2010/2011
Kurs- och projektutvärderingar 2010/2011
Lärare och elever vid LBS i Borås 2010/2011

Resultat och kvalitet

Den här bilagan innehåller en sammanställning av de uppgifter som ingår i LBS verksamhetsgemensamma uppföljning utifrån fyra olika kvalitetsperspektiv. Uppgifterna tyder alltså på skolans kvalitet ur de fyra olika perspektiven **ändamålsenlig, funktionell, instrumentell** och **upplevd** kvalitet.

Uppgifterna som redovisas är stående underlag i LBS verksamhetsgemensamma systematiska kvalitetsarbete och fungerar som hjälp för varje skola att analysera och sätta fingret på skolans måluppfyllelse och kvalitet ur respektive kvalitetsperspektiv.

Om uppgifterna

Uppgifterna är sammanställda och bearbetade centralt. Uppgifter kring betyg och elever är hämtade ur det elevadministrativa systemet Adela, med mät-

punkt den 15 september respektive 13 juni. Uppgifter kring definitivtag, valrang och ingående meritvärde är hämtade från respektive intagningskansli, via varje skola. Uppgifter kring APU och nationella prov har inhämtats från respektive skola och uppgifter kring enkäter har hämtats ur resultatrapporter från Svenskt Kvalitetsindex (SKI), Markör och LBS interna enkätverktyg.

Uppgifter kring personal är hämtade från respektive skola och uppgifter på riksnivå är hämtade från den nationella databasen SIRIS, med mätuppgift den 15 oktober).

Där det saknas siffror betyder det att uppgifterna av någon anledning inte finns tillgänglig.

Tabellförteckning

Ändamålsenlig kvalitet

Tabell 1: Genomströmning, slutbetyg och meritvärde uppdelat på program (LBS uppföljning)

Tabell 2: Genomströmning, slutbetyg och meritvärde uppdelat på program (nationell uppföljning).

Tabell 3: Elevnöjdhet

Funktionell kvalitet

Tabell 4: Betygsresultat – alla kurser uppdelat på alla program

Tabell 5a: Betygsresultat – kärnämneskurser samt projektarbete uppdelat på alla program

Tabell 5b: Betygsresultat – övriga kurser uppdelat på alla program

Tabell 6: Betygsresultat – samtliga kurser uppdelat på program

Tabell 7: Betygsresultat – kärnämneskurser samt projektarbete uppdelat på program

Tabell 8: Betygsresultat – övriga kurser uppdelat på program

Tabell 9: Nationella prov – resultat uppdelat på program

Tabell 10: Arbetsplatsförlagd utbildning (APU)

Instrumentell kvalitet

Tabell 11: Antal elever

Tabell 12: 1:a-handssök och meritvärde för sökande elever

Tabell 13a: Elevenkät – resultat

Tabell 13b: Elevenkät – svarsfrekvens

Tabell 14a: Likabehandlings- och värdegrundsenkät – resultat

Tabell 14b: Likabehandlings- och värdegrundsenkät – svarsfrekvens

Tabell 15: Uppgifter om pedagogisk personal

Tabell 16: Medarbetarnöjdhet

Tabell 17: Nationella prov – likvärdig bedömning uppdelat på program

Upplevd kvalitet

Tabell 18: Elevnöjdhet

Ändamålsenlig kvalitet.

Ändamålsenlig kvalitet handlar om hur väl skolan svarar mot **huvuduppgifterna i läroplanen**, det vill säga själva ändamålet med gymnasiet som utbildningsform. Se bilaga 2 för uppgifterna i sin helhet.

Tabell 1: Genomströmning, slutbetyg och meritvärde uppdelat på program (LBS uppföljning).

Nedan redovisas respektive utbildnings genomströmning så som LBS följer upp den; det vill säga förhållandet mellan antalet elever som var inskrivna på

utbildningen i år 1 per den 15 september och antalet elever som fullföljde utbildningen i år 3 (juni).

Nedan redovisas även hur stor del av de elever som fullföljde utbildningen på LBS som fick slutbetyg och hur stor del av slutbetygen som var behörighetsgivande. Även totalt antal utfärdade slutbetyg framgår, samt de genomsnittliga meritvärdena på utfärdade slutbetyg.

Borås 09/10	Andel elever som fullf. utb. vid LBS inom 3 år (genomströmning)	Varav andel elever som fick slutbetyg	Totalt antal utfärdade slutbetyg	Genomsnittligt meritvärde	Andel behörighetsgivande slutbetyg
Alla program	81%	100%	82	10,8	55%
LBS Arkitekt	***	***	***	***	***
LBS Journalistik	***	***	***	***	***
LBS Media	97%	100%	57	10,8	49%
LBS Musikprod.	***	***	***	***	***
LBS Spelutv.	86%	100%	25	10,8	68%

Borås 10/11	Andel elever som fullf. utb. vid LBS inom 3 år (genomströmning)	Varav andel elever som fick slutbetyg	Totalt antal utfärdade slutbetyg	Genomsnittligt meritvärde	Andel behörighetsgivande slutbetyg
Alla program	95%	89%	85	12,8	65%
LBS Arkitekt	93%	93%	13	13,6	57%
LBS Journalistik	***	***	***	***	***
LBS Media	98%	90%	37	13	76%
LBS Musikprod.	90%	79%	15	11,6	42%
LBS Spelutv.	96%	91%	20	12,9	68%

LBS 09/10	Andel elever som fullf. utb. vid LBS inom 3 år (genomströmning)	Varav andel elever som fick slutbetyg	Totalt antal utfärdade slutbetyg	Genomsnittligt meritvärde	Andel behörighetsgivande slutbetyg
Alla program	85%	97%	292	11,9	66%
LBS Arkitekt	***	***	***	***	***
LBS Journalistik	83%	100%	10	13,7	60%
LBS Media	93%	97%	218	11,9	65%
LBS Musikprod.	58%	100%	15	12,8	80%
LBS Spelutv.	82%	96%	48	11,3	74%

LBS 10/11	Andel elever som fullf. utb. vid LBS inom 3 år (genomströmning)	Varav andel elever som fick slutbetyg	Totalt antal utfärdade slutbetyg	Genomsnittligt meritvärde	Andel behörighetsgivande slutbetyg
Alla program	87%	96%	450	13	79%
LBS Arkitekt	89%	97%	31	14,7	72%
LBS Journalistik	73%	100%	8	18	100%
LBS Media	84%	96%	197	13	81%
LBS Musikprod.	80%	91%	89	12,3	67%
LBS Spelutv.	85%	95%	125	12,7	83%

Tabell 2: Genomströmning, slutbetyg och meritvärde uppdelat på alla program (nationell uppföljning). Nedan redovisas den nationella statistiken (SIRIS) kring skolans genomströmning, slutbetyg, behörighet till högskola samt meritvärde på slutbetyg.

Statistiken baserar sig på de elever som någon gång påbörjat utbildningen vid skolan och därefter fullföljt

utbildningen – antingen vid LBS eller vid en annan skola. Därmed skiljer sig LBS uppföljning och den nationella uppföljningen sig åt och uppgifterna måste ses som komplement till varannat.

Utgångspunkten är dock att alla elever som påbörjar utbildningen vid skolan också ska genomföra och fullfölja utbildningen där.

Borås 08/09	Antal slutbetyg	Genomsnittligt slutbetyg	Andel behörighetsgiv. slutbetyg	Andel elever som fullf. utb. inom 4 år (genomströmning)
Alla program	109	10,5	51%	86%
Borås 09/10				
Alla program	82	10,8	54%	91%
Borås 10/11				
Alla program	***	***	***	***

LBS 08/09	Antal slutbetyg	Genomsnittligt slutbetyg	Andel behörighetsgiv. slutbetyg	Andel elever som fullf. utb. inom 4 år (genomströmning)
Alla program	216	11,10	59%	74%
LBS 09/10				
Alla program	292	12	70%	74%
LBS 10/11				
Alla program	***	***	***	***

Rikssnitt 08/09	Antal slutbetyg	Genomsnittligt slutbetyg	Andel behörighetsgiv. slutbetyg	Andel elever som fullf. utb. inom 4 år (genomströmning)
Alla program	***	14,1	90%	76%
Rikssnitt 09/10				
Alla program	***	14	87%	76%
Rikssnitt 10/11				
Alla program	***	***	***	***

Tabell 3: Elevnöjdhet. Respektive index här nedan sammanfattar hur eleverna på skolan och på hela LBS svarat på den enkät som genomfördes under vårterminen (mars) respektive läsår.

Indexen visar hur **nöjda** eleverna är med utbildningen i respektive avseende utifrån elevernas personliga

önskemål och förväntningar på utbildningen. Index anger andel elever som på en skala mellan 1–10 (där 1 = missnöjd och 10 = mycket nöjd) svarat 7–10.

Observera att indexen Trygghet, Trivsel och Kunskap är nya fr.o.m. 2010/2011 års elevenkät – därmed saknas resultat från dessa från 2009/2010.

Borås	2009/2010	2010/2011
Nöjdhet	77%	74%
Rekommendation	82%	83%
Trivsel	***	85%
Trygghet	***	90%
Kunskap	***	80%

LBS	2009/2010	2010/2011
Nöjdhet	62%	65%
Rekommendation	66%	71%
Trivsel	***	79%
Trygghet	***	87%
Kunskap	***	75%

Svarsfrekvens	Borås	LBS
09/10	72%	72%
10/11	91%	79%



Funktionell kvalitet

Funktionell kvalitet handlar om hur väl skolan svarar mot **målen i läroplanen**, det vill säga funktionen för gymnasiet som utbildningsform.

Läroplansmålen formuleras inom de fem områdena **Kunskaper; Normer och värden; Elevernas ansvar**

och inflytande; Arbete och samhällsliv; Betyg och bedömning.

Se bilaga 2 för målen i sin helhet inom varje målområde.

Tabell 4: Betygsresultat – alla kurser fördelat på alla program. Nedan redovisas de betyg som satts inom samtliga kurser på skolan och på hela LBS, uppdelat på läsår.

Borås, alla program	Andel IG	Andel G	Andel VG	Andel MVG	Andel lägst G
08/09	22%	38%	25%	15%	78%
09/10	25%	35%	26%	14%	75%
10/11	20%	35%	28%	17%	80%

LBS, alla program	Andel IG	Andel G	Andel VG	Andel MVG	Andel lägst G
08/09	16%	39%	28%	16%	84%
09/10	18%	36%	29%	17%	82%
10/11	14%	38%	30%	18%	86%

Tabell 5a: Betygsresultat – kärnämneskurser samt projektarbete uppdelat på alla program. Nedan redovisas de betyg som satts inom kärnämnen inklusive projektarbete (PA) på skolan och på hela LBS uppdelat på läsår.

Borås, alla program	Andel IG	Andel G	Andel VG	Andel MVG	Andel lägst G
08/09	23%	9%	26%	42%	77%
09/10	25%	13%	25%	37%	75%
10/11	19%	12%	28%	41%	81%

LBS, alla program	Andel IG	Andel G	Andel VG	Andel MVG	Andel lägst G
08/09	17%	44%	28%	12%	83%
09/10	17%	37%	29%	17%	83%
10/11	14%	42%	29%	16%	86%

Tabell 5b: Betygsresultat – övriga kurser fördelat på alla program. Nedan redovisas de betyg som satts inom övriga kurser på skolan och på hela LBS uppdelat på läsår.

Borås, alla program	Andel IG	Andel G	Andel VG	Andel MVG	Andel lägst G
08/09	21%	36%	25%	18%	79%
09/10	25%	34%	26%	15%	75%
10/11	20%	32%	29%	19%	80%

LBS, alla program	Andel IG	Andel G	Andel VG	Andel MVG	Andel lägst G
08/09	16%	37%	29%	18%	84%
09/10	19%	35%	29%	18%	81%
10/11	14%	35%	30%	20%	86%

Borås, alla program	Andel IG	Andel G	Andel VG	Andel MVG	Andel lägst G
08/09	22%	38%	25%	15%	78%
09/10	25%	35%	26%	14%	75%
10/11	20%	35%	28%	17%	80%
Borås, LBS Arkitekt	Andel IG	Andel G	Andel VG	Andel MVG	Andel lägst G
08/09	3%	17%	50%	29%	97%
09/10	19%	20%	28%	34%	81%
10/11	16%	16%	36%	32%	84%
Borås, LBS Journalistik	Andel IG	Andel G	Andel VG	Andel MVG	Andel lägst G
08/09	***	***	***	***	***
09/10	***	***	***	***	***
10/11	***	***	***	***	***
Borås, LBS Media	Andel IG	Andel G	Andel VG	Andel MVG	Andel lägst G
08/09	21%	37%	26%	16%	79%
09/10	27%	33%	26%	14%	73%
10/11	20%	36%	28%	16%	80%
Borås, LBS Musikprod.	Andel IG	Andel G	Andel VG	Andel MVG	Andel lägst G
08/09	19%	48%	28%	5%	81%
09/10	30%	41%	20%	10%	70%
10/11	17%	36%	29%	18%	83%
Borås, LBS Spelutv.	Andel IG	Andel G	Andel VG	Andel MVG	Andel lägst G
08/09	21%	43%	23%	13%	79%
09/10	22%	39%	27%	12%	78%
10/11	24%	42%	24%	10%	76%

Tabell 6: Betygsresultat – samtliga kurser uppdelat på program. Ovan redovisas de betyg som satts inom samtliga kurser på skolan och på hela LBS, uppdelat på program och läsår.

LBS, alla program	Andel IG	Andel G	Andel VG	Andel MVG	Andel lägst G
08/09	16%	39%	28%	16%	84%
09/10	18%	36%	29%	17%	82%
10/11	14%	38%	30%	18%	86%
LBS, LBS Arkitekt	Andel IG	Andel G	Andel VG	Andel MVG	Andel lägst G
08/09	5%	16%	31%	48%	95%
09/10	8%	20%	32%	41%	92%
10/11	10%	19%	30%	40%	90%
LBS, LBS Journalistik	Andel IG	Andel G	Andel VG	Andel MVG	Andel lägst G
08/09	11%	22%	32%	36%	89%
09/10	10%	18%	31%	41%	90%
10/11	12%	17%	33%	38%	88%
LBS, LBS Media	Andel IG	Andel G	Andel VG	Andel MVG	Andel lägst G
08/09	17%	38%	30%	16%	83%
09/10	18%	35%	30%	17%	82%
10/11	13%	36%	32%	19%	87%
LBS, LBS Musikprod.	Andel IG	Andel G	Andel VG	Andel MVG	Andel lägst G
08/09	18%	41%	28%	13%	82%
09/10	23%	37%	27%	13%	77%
10/11	15%	40%	29%	15%	85%
LBS, LBS Spelutv.	Andel IG	Andel G	Andel VG	Andel MVG	Andel lägst G
08/09	14%	45%	28%	12%	86%
09/10	18%	41%	28%	13%	82%
10/11	16%	44%	26%	14%	84%

Tabell 7: Betygsresultat – kärnämneskurser samt projektarbete uppdelat på program. Nedan redovisas de betyg som satts inom samtliga kärnämneskurser samt PA (projektarbete) på skolan, uppdelat på program och läsår.

Borås 08/09	Andel IG	Andel G	Andel VG	Andel MVG	Andel lägst G
Alla program	23%	42%	26%	9%	77%
LBS Arkitekt	4%	21%	58%	17%	96%
Engelska A	8%	0%	85%	8%	92%
Estetisk verksamhet	0%	15%	62%	23%	100%
Idrott och hälsa A	***	***	***	***	***
Matematik A	0%	23%	46%	31%	100%
Naturkunskap A	***	***	***	***	***
Projektarbete	***	***	***	***	***
Religion A	***	***	***	***	***
Samhällskunskap A	8%	46%	38%	8%	92%
Svenska A	***	***	***	***	***
Svenska B	***	***	***	***	***
LBS Journalistik	***	***	***	***	***
Engelska A	***	***	***	***	***
Estetisk verksamhet	***	***	***	***	***
Idrott och hälsa A	***	***	***	***	***
Matematik A	***	***	***	***	***
Naturkunskap A	***	***	***	***	***
Projektarbete	***	***	***	***	***
Religion A	***	***	***	***	***
Samhällskunskap A	***	***	***	***	***
Svenska A	***	***	***	***	***
Svenska B	***	***	***	***	***
LBS Media	24%	40%	25%	11%	76%
Engelska A	15%	46%	34%	4%	85%
Estetisk verksamhet	13%	22%	44%	20%	87%
Idrott och hälsa A	31%	49%	12%	8%	69%
Matematik A	8%	63%	19%	10%	92%
Naturkunskap A	26%	25%	35%	14%	74%
Projektarbete	44%	23%	19%	14%	56%
Religion A	25%	37%	29%	8%	75%
Samhällskunskap A	14%	62%	12%	12%	86%
Svenska A	25%	48%	19%	8%	75%
Svenska B	37%	28%	21%	14%	63%

LBS Musikprod.	21%	41%	32%	6%	79%
Engelska A	12%	41%	41%	6%	88%
Estetisk verksamhet	27%	7%	53%	13%	73%
Idrott och hälsa A	***	***	***	***	***
Matematik A	11%	56%	28%	6%	89%
Naturkunskap A	***	***	***	***	***
Projektarbete	***	***	***	***	***
Religion A	***	***	***	***	***
Samhällskunskap A	35%	53%	12%	0%	65%
Svenska A	0%	100%	0%	0%	100%
Svenska B	***	***	***	***	***
LBS Spelutv.	21%	46%	27%	6%	79%
Engelska A	7%	18%	61%	14%	93%
Estetisk verksamhet	9%	45%	32%	14%	91%
Idrott och hälsa A	13%	63%	21%	4%	88%
Matematik A	0%	48%	30%	22%	100%
Naturkunskap A	20%	63%	13%	3%	80%
Projektarbete	61%	32%	6%	0%	39%
Religion A	16%	52%	32%	0%	84%
Samhällskunskap A	14%	62%	19%	5%	86%
Svenska A	20%	60%	20%	0%	80%
Svenska B	47%	40%	13%	0%	53%

Borås 09/10	Andel IG	Andel G	Andel VG	Andel MVG	Andel lägst G
Alla program	25%	37%	25%	13%	75%
LBS Arkitekt	9%	24%	33%	33%	91%
Engelska A	0%	20%	70%	10%	100%
Estetisk verksamhet	0%	20%	0%	80%	100%
Idrott och hälsa A	23%	31%	23%	23%	77%
Matematik A	0%	50%	20%	30%	100%
Naturkunskap A	15%	23%	38%	23%	85%
Projektarbete	***	***	***	***	***
Religion A	***	***	***	***	***
Samhällskunskap A	***	***	***	***	***
Svenska A	9%	14%	41%	36%	91%
Svenska B	***	***	***	***	***
LBS Journalistik	***	***	***	***	***
Engelska A	***	***	***	***	***
Estetisk verksamhet	***	***	***	***	***
Idrott och hälsa A	***	***	***	***	***
Matematik A	***	***	***	***	***
Naturkunskap A	***	***	***	***	***
Projektarbete	***	***	***	***	***
Religion A	***	***	***	***	***
Samhällskunskap A	***	***	***	***	***
Svenska A	***	***	***	***	***
Svenska B	***	***	***	***	***
LBS Media	29%	36%	23%	13%	71%
Engelska A	11%	31%	46%	11%	89%
Estetisk verksamhet	15%	27%	27%	31%	85%
Idrott och hälsa A	26%	35%	26%	14%	74%
Matematik A	21%	58%	16%	5%	79%
Naturkunskap A	36%	29%	26%	9%	64%
Projektarbete	46%	16%	18%	21%	54%
Religion A	0%	100%	0%	0%	100%
Samhällskunskap A	42%	45%	5%	7%	58%
Svenska A	19%	48%	24%	10%	81%
Svenska B	45%	14%	21%	21%	55%

LBS Musikprod.	29%	52%	17%	2%	71%
Engelska A	21%	43%	21%	14%	79%
Estetisk verksamhet	0%	100%	0%	0%	100%
Idrott och hälsa A	28%	50%	22%	0%	72%
Matematik A	31%	62%	8%	0%	69%
Naturkunskap A	0%	100%	0%	0%	100%
Projektarbete	***	***	***	***	***
Religion A	***	***	***	***	***
Samhällskunskap A	70%	30%	0%	0%	30%
Svenska A	23%	53%	23%	0%	77%
Svenska B	***	***	***	***	***
LBS Spelutv.	20%	39%	29%	12%	80%
Engelska A	8%	16%	36%	40%	92%
Estetisk verksamhet	19%	38%	38%	5%	81%
Idrott och hälsa A	14%	36%	36%	14%	86%
Matematik A	19%	38%	38%	5%	81%
Naturkunskap A	28%	36%	21%	15%	72%
Projektarbete	33%	38%	21%	8%	67%
Religion A	0%	67%	33%	0%	100%
Samhällskunskap A	0%	100%	0%	0%	100%
Svenska A	17%	50%	26%	7%	83%
Svenska B	22%	48%	26%	4%	78%

Borås 10/11	Andel IG	Andel G	Andel VG	Andel MVG	Andel lägst G
Alla program	19%	41%	28%	12%	81%
LBS Arkitekt	21%	14%	40%	25%	79%
Engelska A	8%	25%	58%	8%	92%
Estetisk verksamhet	0%	0%	100%	0%	100%
Idrott och hälsa A	0%	100%	0%	0%	100%
Matematik A	0%	9%	45%	45%	100%
Naturkunskap A	18%	0%	45%	36%	82%
Projektarbete	36%	0%	29%	36%	64%
Religion A	36%	14%	21%	29%	64%
Samhällskunskap A	20%	30%	20%	30%	80%
Svenska A	8%	23%	54%	15%	92%
Svenska B	30%	9%	43%	17%	70%
LBS Journalistik	***	***	***	***	***
Engelska A	***	***	***	***	***
Estetisk verksamhet	***	***	***	***	***
Idrott och hälsa A	***	***	***	***	***
Matematik A	***	***	***	***	***
Naturkunskap A	***	***	***	***	***
Projektarbete	***	***	***	***	***
Religion A	***	***	***	***	***
Samhällskunskap A	***	***	***	***	***
Svenska A	***	***	***	***	***
Svenska B	***	***	***	***	***
LBS Media	15%	42%	29%	14%	85%
Engelska A	8%	42%	31%	19%	92%
Estetisk verksamhet	33%	50%	17%	0%	67%
Idrott och hälsa A	13%	63%	13%	13%	88%
Matematik A	0%	41%	47%	13%	100%
Naturkunskap A	13%	43%	30%	15%	88%
Projektarbete	18%	33%	35%	15%	83%
Religion A	23%	28%	31%	18%	77%
Samhällskunskap A	17%	39%	36%	8%	83%
Svenska A	3%	50%	29%	18%	97%
Svenska B	21%	50%	19%	10%	79%

LBS Musikprod.	21%	46%	25%	7%	79%
Engelska A	0%	56%	28%	17%	100%
Estetisk verksamhet	25%	50%	0%	25%	75%
Idrott och hälsa A	33%	67%	0%	0%	67%
Matematik A	0%	76%	24%	0%	100%
Naturkunskap A	13%	63%	25%	0%	88%
Projektarbete	21%	32%	32%	16%	79%
Religion A	53%	13%	27%	7%	47%
Samhällskunskap A	0%	100%	0%	0%	100%
Svenska A	17%	44%	39%	0%	83%
Svenska B	41%	33%	19%	7%	59%
LBS Spelutv.	24%	46%	22%	8%	76%
Engelska A	17%	19%	39%	25%	83%
Estetisk verksamhet	19%	56%	22%	3%	81%
Idrott och hälsa A	33%	67%	0%	0%	67%
Matematik A	6%	53%	29%	12%	94%
Naturkunskap A	30%	48%	17%	4%	70%
Projektarbete	24%	48%	10%	19%	76%
Religion A	25%	40%	30%	5%	75%
Samhällskunskap A	56%	40%	0%	4%	44%
Svenska A	8%	64%	25%	3%	92%
Svenska B	36%	43%	19%	2%	64%

Tabell 8: Betygsresultat – övriga kurser uppdelat på program. Nedan redovisas de betyg som satts inom samtliga övriga kurser på skolan, uppdelat på program och läsår.

Borås 08/09	Andel IG	Andel G	Andel VG	Andel MVG	Andel lägst G
Alla program	22%	38%	25%	15%	78%
LBS Arkitekt	3%	17%	50%	29%	97%
LBS Journalistik	***	***	***	***	***
LBS Media	21%	37%	26%	16%	79%
LBS Musikprod.	19%	48%	28%	5%	81%
LBS Spelutv.	21%	43%	23%	13%	79%
Borås 09/10	Andel IG	Andel G	Andel VG	Andel MVG	Andel lägst G
Alla program	25%	35%	26%	14%	75%
LBS Arkitekt	19%	20%	28%	34%	81%
LBS Journalistik	***	***	***	***	***
LBS Media	27%	33%	26%	14%	73%
LBS Musikprod.	30%	41%	20%	10%	70%
LBS Spelutv.	22%	39%	27%	12%	78%
Borås 10/11	Andel IG	Andel G	Andel VG	Andel MVG	Andel lägst G
Alla program	20%	35%	28%	17%	80%
LBS Arkitekt	16%	16%	36%	32%	84%
LBS Journalistik	***	***	***	***	***
LBS Media	20%	36%	28%	16%	80%
LBS Musikprod.	17%	36%	29%	18%	83%
LBS Spelutv.	24%	42%	24%	10%	76%

Tabell 9: Nationella prov – resultat uppdelat på program. I tabellen på följande sidor redovisas betygsresultat på nationella prov på skolnivå och riksnivå. Observera att uppgifter på riksnivå offentliggörs först i oktober efter varje läsår.

Betyget IG på nationella provet behöver inte innebära att eleverna inte når målen i kursen; det finns många

sätt för läraren att utforma undervisningen utifrån elevernas förutsättningar och ta reda på elevernas kunskapsnivå. Men en hög IG-frekvens på nationella provet tyder på att orsakerna behöver utredas utifrån utgångspunkten att alla elever ska ges en undervisning där de utvecklar de kunskaper som de nationella proven prövar.

Borås 08/09					
Alla program	IG	G	VG	MVG	Andel lägst G
Engelska A	***	***	***	***	***
Engelska B	***	***	***	***	***
Matematik A	***	***	***	***	***
Matematik B	***	***	***	***	***
Matematik C	***	***	***	***	***
Svenska B	***	***	***	***	***
LBS Arkitekt (TE)	IG	G	VG	MVG	Andel lägst G
Engelska A	***	***	***	***	***
Engelska B	***	***	***	***	***
Matematik A	***	***	***	***	***
Matematik B	***	***	***	***	***
Matematik C	***	***	***	***	***
Svenska B	***	***	***	***	***
LBS Journalistik (SP)	IG	G	VG	MVG	Andel lägst G
Engelska A	***	***	***	***	***
Engelska B	***	***	***	***	***
Matematik A	***	***	***	***	***
Matematik B	***	***	***	***	***
Matematik C	***	***	***	***	***
Svenska B	***	***	***	***	***
LBS Media (MP)	IG	G	VG	MVG	Andel lägst G
Engelska A	***	***	***	***	***
Engelska B	***	***	***	***	***
Matematik A	***	***	***	***	***
Matematik B	***	***	***	***	***
Matematik C	***	***	***	***	***
Svenska B	***	***	***	***	***
LBS Musikprod. (MP)	IG	G	VG	MVG	Andel lägst G
Engelska A	***	***	***	***	***
Engelska B	***	***	***	***	***
Matematik A	***	***	***	***	***
Matematik B	***	***	***	***	***
Matematik C	***	***	***	***	***
Svenska B	***	***	***	***	***
LBS Spelutv. (MP)	IG	G	VG	MVG	Andel lägst G
Engelska A	***	***	***	***	***
Engelska B	***	***	***	***	***
Matematik A	***	***	***	***	***
Matematik B	***	***	***	***	***
Matematik C	***	***	***	***	***
Svenska B	***	***	***	***	***

Rikssnitt 08/09 Alla program	IG	G	VG	MVG	Andel lägst G
Engelska A	4%	37%	45%	15%	96%
Engelska B	4%	39%	46%	11%	96%
Matematik A	18%	43%	29%	10%	82%
Matematik B	36%	37%	21%	6%	64%
Matematik C	28%	44%	17%	11%	72%
Svenska B	8%	47%	36%	10 %	92%
Teknikprogrammet (TE)	IG	G	VG	MVG	Andel lägst G
Engelska A	1%	34%	50%	15	99%
Engelska B	1%	36%	53%	10	99%
Matematik A	6%	27%	40%	27	94%
Matematik B	25%	38%	29%	8	75%
Matematik C	30%	49%	10%	11	70%
Svenska B	5%	46%	40%	10	95%
Samhällsprogrammet (SP)	IG	G	VG	MVG	Andel lägst G
Engelska A	2%	32%	50%	16%	98%
Engelska B	4%	40%	47%	10%	96%
Matematik A	9%	41%	41%	9%	91%
Matematik B	38%	43%	16%	3%	62%
Matematik C	32%	45%	16%	7%	68%
Svenska B	5%	37%	44%	13%	95%
Medieprogrammet (MP)	IG	G	VG	MVG	Andel lägst G
Engelska A	3%	36%	47%	14%	97%
Engelska B	5%	45%	45%	6%	95%
Matematik A	17%	50%	29%	4%	83%
Matematik B	66%	30%	4%	0%	34%
Matematik C	54%	38%	8%	0%	46%
Svenska B	8%	35%	39%	18%	92%
Estetiska programmet (ES)	IG	G	VG	MVG	Andel lägst G
Engelska A	2%	35%	47%	17%	98%
Engelska B	5%	41%	45%	8%	95%
Matematik A	14%	45%	30%	12%	86%
Matematik B	47%	37%	12%	4%	53%
Matematik C	26%	42%	26%	7%	74%
Svenska B	5%	42%	39%	13%	95%

Borås 09/10 Alla program	IG	G	VG	MVG	Andel lägst G
Engelska A	2%	20%	57%	21%	98%
Engelska B	30%	32%	35%	2%	70%
Matematik A	31%	41%	23%	5%	69%
Matematik B	40%	37%	19%	4%	60%
Matematik C	13%	38%	38%	13%	87%
Svenska B	32%	27%	31%	10%	68%
LBS Arkitekt (TE)	IG	G	VG	MVG	Andel lägst G
Engelska A	0%	22%	67%	11%	100%
Engelska B	8%	62%	31%	0%	92%
Matematik A	0%	56%	11%	33%	100%
Matematik B	0%	56%	11%	33%	100%
Matematik C	***	***	***	***	***
Svenska B	***	***	***	***	***
LBS Journalistik (SP)	IG	G	VG	MVG	Andel lägst G
Engelska A	***	***	***	***	***
Engelska B	***	***	***	***	***
Matematik A	***	***	***	***	***
Matematik B	***	***	***	***	***
Matematik C	***	***	***	***	***
Svenska B	***	***	***	***	***
LBS Media (MP)	IG	G	VG	MVG	Andel lägst G
Engelska A	5%	23%	60%	13%	95%
Engelska B	43%	33%	22%	1%	57%
Matematik A	41%	32%	24%	2%	59%
Matematik B	53%	28%	18%	2%	57%
Matematik C	33%	67%	0%	0%	67%
Svenska B	41%	13%	34%	13%	59%
LBS Musikprod. (MP)	IG	G	VG	MVG	Andel lägst G
Engelska A	0%	29%	64%	7%	100%
Engelska B	18%	35%	47%	0%	82%
Matematik A	43%	50%	7%	0%	57%
Matematik B	47%	47%	7%	0%	53%
Matematik C	***	***	***	***	***
Svenska B	***	***	***	***	***
LBS Spelutv. (MP)	IG	G	VG	MVG	Andel lägst G
Engelska A	0%	5%	42%	53%	100%
Engelska B	9%	17%	69%	6%	91%
Matematik A	12%	47%	41%	0%	88%
Matematik B	12%	47%	41%	0%	88%
Matematik C	0%	20%	60%	20%	100%
Svenska B	12%	60%	24%	4%	88%

Rikssnitt 09/10 Alla program	IG	G	VG	MVG	Andel lägst G
Engelska A	4%	34%	46%	15%	96%
Engelska B	3%	37%	47%	12%	97%
Matematik A	31%	39%	24%	6%	69%
Matematik B	26%	36%	29%	10%	74%
Matematik C	25%	44%	24%	8%	75%
Svenska B	7%	44%	39%	11%	93%
Teknikprogrammet (TE)	IG	G	VG	MVG	Andel lägst G
Engelska A	1%	25%	55%	19%	99%
Engelska B	2%	36%	51%	11%	98%
Matematik A	13%	30%	43%	14%	87%
Matematik B	21%	35%	34%	10%	79%
Matematik C	35%	43%	17%	5%	65%
Svenska B	5%	44%	42%	9%	95%
Samhällsprogrammet (SP)	IG	G	VG	MVG	Andel lägst G
Engelska A	2%	28%	51%	19%	98%
Engelska B	3%	37%	48%	11%	97%
Matematik A	24%	42%	29%	5%	76%
Matematik B	27%	40%	28%	6%	73%
Matematik C	29%	49%	18%	32%	71%
Svenska B	2%	30%	51%	17%	98%
Medieprogrammet (MP)	IG	G	VG	MVG	Andel lägst G
Engelska A	5%	37%	47%	11%	95%
Engelska B	6%	45%	44%	5%	94%
Matematik A	48%	37%	13%	2%	52%
Matematik B	40%	41%	18%	1%	60%
Matematik C	***	58%	21%	***	***
Svenska B	10%	53%	32%	5%	90%
Estetiska programmet (ES)	IG	G	VG	MVG	Andel lägst G
Engelska A	2%	26%	53%	20%	98%
Engelska B	2%	34%	51%	13%	98%
Matematik A	27%	42%	27%	4%	73%
Matematik B	22%	59%	17%	2%	78%
Matematik C	26%	39%	27%	8%	74%
Svenska B	9%	83%	8%	0%	91%

Borås 10/11 Alla program	IG	G	VG	MVG	Andel lägst G
Engelska A	4%	34%	46%	16%	96%
Engelska B	5%	33%	52%	11%	95%
Matematik A	12%	52%	32%	4%	88%
Matematik B	85%	12%	2%	0%	15%
Matematik C	29%	50%	17%	4%	71%
Svenska B	13%	63%	23%	1%	17%
LBS Arkitekt (TE)	IG	G	VG	MVG	Andel lägst G
Engelska A	10%	20%	70%	0%	90%
Engelska B	0%	50%	50%	0%	100%
Matematik A	8%	33%	42%	17%	92%
Matematik B	***	***	***	***	***
Matematik C	40%	60%	0%	0%	60%
Svenska B	5%	53%	42%	0%	95%
LBS Journalistik (SP)	IG	G	VG	MVG	Andel lägst G
Engelska A	***	***	***	***	***
Engelska B	***	***	***	***	***
Matematik A	***	***	***	***	***
Matematik B	***	***	***	***	***
Matematik C	***	***	***	***	***
Svenska B	***	***	***	***	***
LBS Media (MP)	IG	G	VG	MVG	Andel lägst G
Engelska A	3%	30%	60%	7%	97%
Engelska B	6%	37%	49%	9%	94%
Matematik A	10%	60%	30%	0%	90%
Matematik B	84%	12%	4%	0%	16%
Matematik C	***	***	***	***	***
Svenska B	15%	60%	24%	1%	85%
LBS Musikprod. (MP)	IG	G	VG	MVG	Andel lägst G
Engelska A	0%	53%	35%	12%	100%
Engelska B	14%	29%	43%	14%	86%
Matematik A	21%	64%	14%	0%	79%
Matematik B	100%	0%	0%	0%	0%
Matematik C	20%	60%	20%	0%	80%
Svenska B	12%	76%	6%	6%	88%
LBS Spelutv. (MP)	IG	G	VG	MVG	Andel lägst G
Engelska A	4%	32%	28%	36%	96%
Engelska B	0%	14%	64%	21%	100%
Matematik A	11%	46%	39%	4%	89%
Matematik B	80%	20%	0%	0%	20%
Matematik C	22%	33%	33%	11%	78%
Svenska B	15%	68%	18%	0%	85%

Tabell 10: Arbetsplatsförlagd utbildning (APU).

Nedan redovisas andel elever som genomförde APU på en arbetsplats, i nära samarbete med ett företag men med skolan som huvudsaklig arbetsplats och

elever som genomförde APU i ett projekt som organiserats av skolan som en sista utväg då det inte funnits tillgång till arbetsplatser eller externa samarbeten.

Borås 08/09	På arbetsplats	I samarbete	I skolprojekt
LBS Media	***	***	***
LBS Musikprod.	***	***	***
LBS Spelutv.	***	***	***
Borås 09/10	På arbetsplats	I samarbete	I skolprojekt
LBS Media	91%	0%	3%
LBS Musikprod.	63%	8%	18%
LBS Spelutv.	80%	14%	2%
Borås 10/11	På arbetsplats	I samarbete	I skolprojekt
LBS Media	91%	0%	3%
LBS Musikprod.	80%	0%	7%
LBS Spelutv.	27%	68%	0%

LBS 08/09	På arbetsplats	I samarbete	I skolprojekt
LBS Media	24%	51%	26%
LBS Musikprod.	***	***	***
LBS Spelutv.	***	***	***
LBS 09/10	På arbetsplats	I samarbete	I skolprojekt
LBS Media	77%	14%	6%
LBS Musikprod.	52%	5%	37%
LBS Spelutv.	45%	23%	30%
LBS 10/11	På arbetsplats	I samarbete	I skolprojekt
LBS Media	61%	13%	18%
LBS Musikprod.	62%	10%	22%
LBS Spelutv.	34%	42%	22%

Instrumentell kvalitet

Instrumentell kvalitet avser kvaliteten i de **förutsättningar** som har betydelse för att nå målen för utbildningen (det vill säga kvaliteten i instrumenten).

Exempel på sådana förutsättningar är elev- och personalstruktur, medarbetarnöjdhet, trygghet m.m.

Tabell 11: Antal elever. Nedan redovisas antal elever på skolan och på hela LBS per den 15 september, samt fördelningen mellan pojkar och flickor.

Borås 10/11	Antal elever (15 september 2010)	Andel flickor (15 september 2010)	Andel pojkar (15 september 2010)
Totalt	274	43%	57%
LBS Arkitekt	35	66%	34%
LBS Journalistik	***	***	***
LBS Media	120	65%	35%
LBS Musikprod.	44	25%	75%
LBS Spelutv.	75	7%	93%

LBS 10/11	Antal elever (15 september 2010)	Andel flickor (15 september 2010)	Andel pojkar (15 september 2010)
Totalt	1888	39%	61%
LBS Arkitekt	89	64%	36%
LBS Journalistik	79	82%	18%
LBS Media	770	65%	34%
LBS Musikprod.	335	23%	77%
LBS Spelutv.	615	6%	94%

Borås 08/09	1:a-handssökande	Genomsnittligt meritvärde	Lägsta meritvärde	Högsta meritvärde
LBS Arkitekt	***	241	***	***
LBS Journalistik	***	***	***	***
LBS Media	***	202	***	***
LBS Musikprod.	***	174	***	***
LBS Spelutv.	***	231	***	***
Borås 09/10	1:a-handssökande	Genomsnittligt meritvärde	Lägsta meritvärde	Högsta meritvärde
LBS Arkitekt	***	250	***	***
LBS Journalistik	***	***	***	***
LBS Media	***	180	***	***
LBS Musikprod.	***	155	***	***
LBS Spelutv.	***	219	***	***
Borås 10/11	1:a-handssökande	Genomsnittligt meritvärde	Lägsta meritvärde	Högsta meritvärde
LBS Arkitekt	***	***	***	***
LBS Journalistik	***	***	***	***
LBS Media	***	***	***	***
LBS Musikprod.	***	***	***	***
LBS Spelutv.	***	***	***	***

Tabell 12: 1:a-handssök och meritvärde för sökande elever. Ovan redovisas antal 1:a-handssökande elever samt genomsnittligt, lägsta och högsta meritvärde för de elever som sökte och kom in på utbildningen på skolan respektive läsår.

Tabell 13 a och b: Elevenkät – resultat och svarsfrekvens. Respektive index nedan (13a) sammanfattar hur eleverna på skolan svarat på den enkät som genomfördes under vårterminen (mars) respektive läsår utifrån hur eleverna upplever utbildningen och tillvaron på skolan dels i linje med målen och riktlinjerna i läroplanen, dels i linje med övriga författningskrav på utbildningen och miljön i skolan (bl.a. arbetsmiljökrav). Resultaten visar främst på skolans instrumentella kvalitet.

Observera att elevernas upplevelse av hur skolan fungerar i linje med de krav som skollagen och övriga författningar ställer på skolan behöver inte överensstämma med hur nöjda eleverna är med utbildningen – vilket redovisas under "Upplevd kvalitet" genom olika nöjdhetsindex.

Nedan redovisas även hur stor andel av eleverna som svarade på enkäten (13b).

Index	Borås 09/10	Borås 10/11	LBS 09/10	LBS 10/11
Användbar utbildning (LBS enkät)	79%	73%	73%	71%
Meningsfull utbildning (LBS enkät)	71%	67%	69%	71%
Trivsel (LBS enkät)	69%	61%	64%	65%
Trygghet (LBS enkät)	77%	72%	75%	77%

Svarsfrekvens	Borås	LBS
09/10	72%	72%
10/11	91%	79%

Tabell 14 a och b: Likabehandlings- och värdegrundsenkät (LoV-enkät) – resultat och svarsfrekvens. Nedan redovisas resultat från LBS årliga enkät inom likabehandling och värdegrund med avseende på huruvida eleverna på skolan och på hela LBS upplever:

- att de har fått information om skolans likabehandlings- och värdegrundsarbete
- att de känner till vart de ska vända sig i händelse av att de själva eller andra elever upplever kränkningar

- att de har förtroende för att skolan agerar i händelse av kränkningar (observera att frågan är ny för 2010 års LoV-enkät)

- att de känner sig trygga på skolan
- att de själva har upplevt eller sett andra elever som utsatts för kränkningar av andra elever eller personal
- de själva har upplevt eller sett andra elever som utsatts för diskriminering av personal.

Nedan redovisas även hur stor andel av eleverna som svarade på enkäten (14b).

Borås	Information	Rutiner	Förtroende	Trygg	Kränkta av elever	Kränkta av personal	Diskriminerad
2009	28%	66%	***	89%	***	***	***
2010	42%	80%	85%	97%	6%	3%	6%
LBS	Information	Rutiner	Förtroende	Trygg	Kränkta av elever	Kränkta av personal	Diskriminerad
2009	43%	66%	***	89%	***	***	***
2010	75%	90%	91%	98%	8%	4%	7%

Svarsfrekvens	Borås	LBS
09/10	81%	76%
10/11	74%	73%

Tabell 15: Uppgifter om pedagogisk personal.

Nedan redovisas uppgifter kring pedagogisk personal på skolan och på riksnivå; andel behöriga lärare (P) och lärartjänster (T) samt antal lärartjänster (T), tjänster inom elevhälsan, studievägledning och skolledning (T) per 100 elever.

LBS uppgifter redovisas jämte den offentliga statistiken kring skolan (SIRIS). Utgångspunkten är att

uppgifterna ska stämma överens väl, men skillnader uppstår i regel då mät punkterna för LBS uppgifter (september "09") och SIRIS uppgifter (oktober "10") skiljer sig.

Observera att den offentliga statistiken inte inbegriper uppgifter kring lärarbehörighet uppdelat på lärare (personer) och heller inte uppgifter kring elevhälsa och studievägledning.

Borås	Lärarbehörighet (T)	Lärarbehörighet (P)	Lärare (T)	Elevhälsa (T)	SYV (T)	Ledning (T)
2008-09 LBS	38%	32%	6,3	0,1	0,0	0,3
2008-10 SIRIS	21%	***	6,5	***	***	0,0
2009-09 LBS	43%	41%	6,1	0,3	0,2	0,6
2009-10 SIRIS	28%	***	7,9	***	***	0,0
2010-09 LBS	51%	0,4	6,1	0,3	0,2	0,5
2010-10 SIRIS	36%	***	6,7	***	***	0,5
Rikssnitt, alla skolor	Lärarbehörighet (T)	Lärarbehörighet (P)	Lärare (T)	Elevhälsa (T)	SYV (T)	Ledning (T)
2008-10 SIRIS	74%	***	9,4	***	***	0,6
2009-10 SIRIS	75%	***	7,9	***	***	0,5
2010-10 SIRIS	75%	***	8,1	***	***	0,5

Tabell 16: Medarbetarnöjdhet. Respektive index nedan sammanfattar hur personalen svarat på den enkät som Svenskt kvalitet (SKI) genomför för samtliga verksamheter och skolor inom AcadeMedia i mars. Svaren utgår ifrån hur personalen upplever LBS som arbetsplats i respektive avseende.

En utgångspunkt är att medarbetare som är nöjda med sin arbetsplats, känner engagemang och stolthet

har bättre förutsättningar för att skapa goda förutsättningar för eleverna i deras utveckling och lärande.

Nedan redovisas resultat på skolnivå, verksamhetsnivå, koncernnivå och riksnivå (inom utbildningsbranschen). Observera att riksnivån ännu inte är sammanställd för 2011 års medarbetarundersökningar.

Borås	2009/2010	2010/2011
Attraktionskraft	87%	75%
Engagemang	80%	69%
Nöjdhet	77%	65%
LBS	2009/2010	2010/2011
Attraktionskraft	79%	83%
Engagemang	77%	82%
Nöjdhet	67%	72%
Koncern	2009/2010	2010/2011
Attraktionskraft	70%	79%
Engagemang	80%	77%
Nöjdhet	71%	68%
Riket	2009/2010	2010/2011
Attraktionskraft	70%	***
Engagemang	80%	***
Nöjdhet	71%	***

Svarsfrekvens	Borås	LBS	Koncern	Riket
09/10	***	84%	***	***
10/11	***	***	***	***

Tabell 17: Nationella prov – likvärdig bedömning uppdelat på program. Ett centralt syfte med de nationella proven är att fungera som instrument för likvärdighet både vad gäller kunskapsnivå samt bedömning och betygssättning.

Uppgifterna på följande sidor berör likvärdig bedömning och betygssättning. Betyg sätts på uppnådda kunskaper i relation till aktuella kursmål, men de nationella proven täcker inte samtliga kursmål. Därför

är betygssättningen på kurs respektive prov inte helt jämförbar. Större differenser mellan provbetyg och kursbetyg indikerar dock att betygssättningen behöver utredas ur likvärdighetssynpunkt gällande bedömning.

Nedan redovisas betyg på nationellt prov jämte betyg i den kurs som provet ingår i, uppdelat på läsår och program.

Borås 08/09								
LBS Arkitekt	IG på NP	G på NP	VG på NP	MVG på NP	IG på kurs	G på kurs	VG på kurs	MVG på kurs
Engelska A	***	***	***	***	***	***	***	***
Engelska B	***	***	***	***	***	***	***	***
Matematik A	***	***	***	***	***	***	***	***
Matematik B	***	***	***	***	***	***	***	***
Matematik C	***	***	***	***	***	***	***	***
Svenska B	***	***	***	***	***	***	***	***
LBS Journalistik	IG på NP	G på NP	VG på NP	MVG på NP	IG på kurs	G på kurs	VG på kurs	MVG på kurs
Engelska A	***	***	***	***	***	***	***	***
Engelska B	***	***	***	***	***	***	***	***
Matematik A	***	***	***	***	***	***	***	***
Matematik B	***	***	***	***	***	***	***	***
Matematik C	***	***	***	***	***	***	***	***
Svenska B	***	***	***	***	***	***	***	***
LBS Media	IG på NP	G på NP	VG på NP	MVG på NP	IG på kurs	G på kurs	VG på kurs	MVG på kurs
Engelska A	***	***	***	***	***	***	***	***
Engelska B	***	***	***	***	***	***	***	***
Matematik A	***	***	***	***	***	***	***	***
Matematik B	***	***	***	***	***	***	***	***
Matematik C	***	***	***	***	***	***	***	***
Svenska B	***	***	***	***	***	***	***	***
LBS Musikprod.	IG på NP	G på NP	VG på NP	MVG på NP	IG på kurs	G på kurs	VG på kurs	MVG på kurs
Engelska A	***	***	***	***	***	***	***	***
Engelska B	***	***	***	***	***	***	***	***
Matematik A	***	***	***	***	***	***	***	***
Matematik B	***	***	***	***	***	***	***	***
Matematik C	***	***	***	***	***	***	***	***
Svenska B	***	***	***	***	***	***	***	***
LBS Spelutv.	IG på NP	G på NP	VG på NP	MVG på NP	IG på kurs	G på kurs	VG på kurs	MVG på kurs
Engelska A	***	***	***	***	***	***	***	***
Engelska B	***	***	***	***	***	***	***	***
Matematik A	***	***	***	***	***	***	***	***
Matematik B	***	***	***	***	***	***	***	***
Matematik C	***	***	***	***	***	***	***	***
Svenska B	***	***	***	***	***	***	***	***

Borås 09/10								
LBS Arkitekt	IG på NP	G på NP	VG på NP	MVG på NP	IG på kurs	G på kurs	VG på kurs	MVG på kurs
Engelska A	0%	22%	67%	11%	10%	0%	20%	70%
Engelska B	8%	62%	31%	0%	8%	33%	17%	42%
Matematik A	0%	56%	11%	33%	30%	0%	50%	20%
Matematik B	0%	56%	11%	33%	7%	27%	40%	27%
Matematik C	***	***	***	***	***	***	***	***
Svenska B	***	***	***	***	***	***	***	***
LBS Journalistik	IG på NP	G på NP	VG på NP	MVG på NP	IG på kurs	G på kurs	VG på kurs	MVG på kurs
Engelska A	***	***	***	***	***	***	***	***
Engelska B	***	***	***	***	***	***	***	***
Matematik A	***	***	***	***	***	***	***	***
Matematik B	***	***	***	***	***	***	***	***
Matematik C	***	***	***	***	***	***	***	***
Svenska B	***	***	***	***	***	***	***	***
LBS Media	IG på NP	G på NP	VG på NP	MVG på NP	IG på kurs	G på kurs	VG på kurs	MVG på kurs
Engelska A	5%	23%	60%	13%	11%	11%	31%	46%
Engelska B	43%	33%	22%	1%	7%	35%	31%	28%
Matematik A	41%	32%	24%	2%	5%	21%	58%	16%
Matematik B	53%	28%	18%	2%	2%	46%	43%	9%
Matematik C	33%	67%	0%	0%	0%	0%	100%	0%
Svenska B	41%	13%	34%	13%	21%	45%	14%	21%
LBS Musikprod.	IG på NP	G på NP	VG på NP	MVG på NP	IG på kurs	G på kurs	VG på kurs	MVG på kurs
Engelska A	0%	29%	64%	7%	14%	21%	43%	21%
Engelska B	18%	35%	47%	0%	6%	53%	24%	18%
Matematik A	43%	50%	7%	0%	0%	31%	62%	8%
Matematik B	47%	47%	7%	0%	0%	63%	31%	6%
Matematik C	***	***	***	***	0%	0%	0%	0%
Svenska B	***	***	***	***	0%	0%	0%	0%
LBS Spelutv.	IG på NP	G på NP	VG på NP	MVG på NP	IG på kurs	G på kurs	VG på kurs	MVG på kurs
Engelska A	0%	5%	42%	53%	40%	8%	16%	36%
Engelska B	9%	17%	69%	6%	10%	17%	23%	50%
Matematik A	12%	47%	41%	0%	5%	19%	38%	38%
Matematik B	12%	47%	41%	0%	11%	17%	60%	11%
Matematik C	0%	20%	60%	20%	20%	0%	20%	60%
Svenska B	12%	60%	24%	4%	4%	22%	48%	26%

Borås 10/11								
LBS Arkitekt	IG på NP	G på NP	VG på NP	MVG på NP	IG på kurs	G på kurs	VG på kurs	MVG på kurs
Engelska A	10%	20%	70%	0%	8%	25%	58%	8%
Engelska B	0%	50%	50%	0%	8%	33%	58%	0%
Matematik A	8%	33%	42%	17%	0%	9%	45%	45%
Matematik B	***	***	***	***	11%	56%	11%	22%
Matematik C	40%	60%	0%	0%	43%	50%	7%	0%
Svenska B	5%	53%	42%	0%	30%	9%	43%	17%
LBS Journalistik	IG på NP	G på NP	VG på NP	MVG på NP	IG på kurs	G på kurs	VG på kurs	MVG på kurs
Engelska A	***	***	***	***	***	***	***	***
Engelska B	***	***	***	***	***	***	***	***
Matematik A	***	***	***	***	***	***	***	***
Matematik B	***	***	***	***	***	***	***	***
Matematik C	***	***	***	***	***	***	***	***
Svenska B	***	***	***	***	***	***	***	***
LBS Media	IG på NP	G på NP	VG på NP	MVG på NP	IG på kurs	G på kurs	VG på kurs	MVG på kurs
Engelska A	3%	30%	60%	7%	8%	42%	31%	19%
Engelska B	6%	37%	49%	9%	27%	29%	33%	11%
Matematik A	10%	60%	30%	0%	0%	41%	47%	13%
Matematik B	84%	12%	4%	0%	63%	17%	13%	7%
Matematik C	***	***	***	***	20%	60%	20%	0%
Svenska B	15%	60%	24%	1%	21%	50%	19%	10%
LBS Musikprod.	IG på NP	G på NP	VG på NP	MVG på NP	IG på kurs	G på kurs	VG på kurs	MVG på kurs
Engelska A	0%	53%	35%	12%	0%	56%	28%	17%
Engelska B	14%	29%	43%	14%	7%	33%	40%	20%
Matematik A	21%	64%	14%	0%	0%	76%	24%	0%
Matematik B	100%	0%	0%	0%	78%	22%	0%	0%
Matematik C	20%	60%	20%	0%	0%	100%	0%	0%
Svenska B	12%	76%	6%	6%	41%	33%	19%	7%
LBS Spelutv.	IG på NP	G på NP	VG på NP	MVG på NP	IG på kurs	G på kurs	VG på kurs	MVG på kurs
Engelska A	4%	32%	28%	36%	17%	19%	39%	25%
Engelska B	0%	14%	64%	21%	18%	9%	59%	14%
Matematik A	11%	46%	39%	4%	6%	53%	29%	12%
Matematik B	80%	20%	0%	0%	55%	32%	14%	0%
Matematik C	22%	33%	33%	11%	0%	40%	20%	40%
Svenska B	15%	68%	18%	0%	36%	43%	19%	2%

Upplevd kvalitet

Upplevd kvalitet handlar om kvaliteten i **elevernas upplevelse av utbildningen**, det vill säga hur de som skolan finns till för upplever utbildningen och tillvaron i skolan utifrån sina förväntningar och önskemål på utbildningen.

Nedanstående är uppgifter indikerar skolans kvalitet så som den upplevs rent subjektivt av eleverna, det vill säga hur nöjda de är med utbildningen i nedanstående avseenden.

Tabell 18: Nöjdhet. Respektive index nedan visar andel elever som på en skala mellan 1–10 (där 1 = missnöjd och 10 är mycket nöjd) svarat 7–10.

Borås	2009/2010	2010/2011
Nöjdhet	77%	74%
Rekommendation	82%	83%
Trivsel	***	85%
Trygghet	***	90%
Kunskap	***	80%
LBS	2009/2010	2010/2011
Nöjdhet	71%	72%
Rekommendation	76%	79%
Trivsel	***	***
Trygghet	***	***
Kunskap	***	***

Svarsfrekvens	Borås	LBS
09/10	72%	72%
10/11	91%	79%

Uppgifter och mål i gymnasieskolans läroplan (Lpf94)

Huvuduppgifter 1.3

Alla elever ska genomgå en fullständig gymnasieutbildning.

Utbildningen ska ge var och en möjlighet till en harmonisk och allsidig utveckling.

Eleverna har den beredskap för den omställning som krävs när betingelser i arbetsliv och samhällsliv förändras.

Kunskaper – uppnåendemål 2.1

Eleverna kan uttrycka sig i tal och skrift så väl att elevens språk fungerar i samhälls-, yrkes- och vardagslivet och för fortsatta studier.

Eleverna kan söka sig till saklitteratur, skönlitteratur och övrigt kulturutbud som en källa till kunskap, självinsikt och glädje.

Eleverna kan använda engelska på ett funktionellt sätt i yrkes- och vardagsliv och för fortsatta studier.

Eleverna kan formulera, analysera och lösa matematiska problem av betydelse för yrkes- och vardagsliv.

Eleverna har förutsättningar för att delta i demokratiska beslutsprocesser i samhälls- och arbetsliv.

Eleverna har förmåga att kritiskt granska och bedöma det eleven ser, hör och läser för att kunna diskutera och ta ställning i olika livsfrågor och värderingsfrågor.

Eleverna kan observera och analysera människans samspel med sin omvärld utifrån ett ekonomiskt och ekologiskt perspektiv.

Eleverna har kunskaper om förutsättningarna för en god hälsa.

Eleverna kan hämta stimulans ur estetiskt skapande och kulturella upplevelser.

Kunskaper – strävansmål 2.1

Eleverna tillägnar sig goda kunskaper i de kurser som ingår i elevens studieprogram.

Eleverna kan använda sina kunskaper som redskap för att formulera och pröva antaganden och lösa problem, reflektera över erfarenheter, kritiskt granska och värdera påståenden och förhållanden, lösa praktiska problem och arbetsuppgifter.

Eleverna tror på sin egen förmåga och sina möjligheter att utvecklas.

Eleverna utvecklar en insikt om sitt eget sätt att lära och en förmåga att utvärdera sitt eget lärande.

Eleverna utvecklar förmågan att arbeta såväl självständigt som tillsammans med andra.

Eleverna kan överblicka större kunskapsfält och utvecklar en analytisk förmåga och närmar sig ett alltmer vetenskapligt sätt att arbeta och tänka.

Eleverna utvecklar kunskaper för ett föränderligt yrkesliv och för att kunna påverka arbetsliv och samhällsliv.

Eleverna ökar sin förmåga att självständigt formulera ståndpunkter grundade på såväl empirisk kunskap och kritisk analys som förnuftsmässiga och etiska överväganden.

Eleverna kan använda kunskaper som redskap för att formulera och pröva hypoteser och lösa problem.

Eleverna har god insikt i centrala delar av det svenska, nordiska och västerländska kulturarvet.

Eleverna har kunskaper om de nationella minoriteternas kultur, språk, religion och historia.

Eleverna har kunskaper om internationell samverkan och globala samband.

Eleverna kan bedöma skeenden ur svenskt, nordiskt, europeiskt och globalt perspektiv.

Normer och värden – strävansmål 2.2

Eleverna vidareutvecklar sin förmåga att göra medvetna etiska ställningstaganden grundade på kunskaper och personliga erfarenheter.

Eleverna respekterar andra människors egenvärde och integritet.

Eleverna accepterar inte att människor utsätts för förtryck och kränkande behandling samt medverkar till att bistå människor.

Eleverna förstår och respekterar andra folk och kulturer.

Eleverna kan leva sig in i och förstå andra människors situation och utvecklar en vilja att handla också med deras bästa för ögonen

Eleverna visar respekt för och omsorg om såväl närmiljön som miljön i ett vidare perspektiv.

Ansvar och inflytande – strävansmål 2.3

Eleverna tar personligt ansvar för sina studier och sin arbetsmiljö.

Eleverna utövar aktivt inflytande över sin utbildning.

Utifrån kunskap om demokratins principer vidareutvecklar eleverna sin förmåga att arbeta i demokratiska former.

Eleverna utvecklar sin vilja att aktivt bidra till en fördjupad demokrati i arbetsliv och samhällsliv.

Eleverna stärker sin tilltro till den egna förmågan att själv och tillsammans med andra ta initiativ, ta ansvar och påverka sina villkor.

Arbete och samhällsliv – strävansmål 2.4

Eleverna utvecklar sin självkännet och sin förmåga till individuell studieplanering.

Eleverna kan medvetet ta ställning till fortsatt studie- och yrkesinriktning på grundval av samlade erfarenheter och kunskaper samt aktuell information.

Eleverna ökar sin förmåga att analysera olika valmöjligheter och bedöma vilka konsekvenser dessa kan ha.

Eleverna får kännedom om arbetslivets villkor, särskilt inom sitt studieområde, samt om möjligheter till utbildning, praktik m.m. i Sverige och andra länder.

Eleverna är medvetna om att alla yrkesområden förändras i takt med teknisk utveckling, förändringar i samhälls- och yrkesliv och ökad internationell samverkan. Eleven ska därmed förstå behovet av personlig utveckling i yrket.

Bedömning och betyg 2.5

Eleverna tar ansvar för sitt lärande och sina studieresultat.

Eleverna kan bedöma sina studieresultat och utvecklingsbehov i förhållande till kraven i kursplanerna.

Programmål.

LBS Media

LBS Media följer programmålet för det nationella Medieprogrammet (SKOLFS 1999:12) enligt nedan. Även LBS Musikproduktion i Lund, Borås och Trollhättan följer dessa programmål.

Syfte

Medieprogrammet syftar till att ge grundläggande kunskaper inom området kommunikation samt till att ge en bred orientering inom hela medieområdet. Programmet syftar även till att ge en grund förett fortsatt lärande i arbetslivet och för vidare studier.

Utbildningens karaktär och uppbyggnad

Tyngdpunkten i medieprogrammet är kommunikation i teori och praktik. Medieområdet är i ökande omfattning en viktig del av samhället och kunskap om kommunikation via bild, text och ljud behövs inom många olika verksamheter och på olika nivåer. Utbildningen ger förståelse och erfarenhet av kommunikation genom olika medier samt ger tillfälle att pröva och utveckla den egna förmågan att förmedla budskap. I utbildningen behandlas huvudsakligen masskommunikationen via medier.

Insikter om kommunikation utvecklas i utbildningen genom att eleverna lär sig kommunicera budskap till olika mottagare. Förståelse av mediernas roll och förutsättningar skapas genom arbete med medietekniken. Hantering av medietekniken är med andra ord inte bara ett mål utan också ett pedagogiskt redskap.

Bild, text och ljud är byggstenar i utbildningen. Bilden som kommunikativ budbärare har en stor plats och bildkunskap i olika former har en viktig roll. Text representeras i utbildningen av skrivandet, som är en basfärdighet i flera medieformer. Ljud har en nära koppling både till talad text och till rörliga bilder inom radio- och TV-området.

Multimedia, där bild, text och ljud samverkar i en helhet, är en teknik som ingår i utbildningen.

För att kunna möta den snabba tekniska utvecklingen ger utbildningen en bred kompetens där såväl teoretisk som teknisk förståelse poängteras. Den ger också en bred bas av kunskaper både i kärnämnen och grundläggande medieämnen och skapar en grund för fortsatt lärande inom de aktuella yrkesområdena.

Datorn är ett dagligt verktyg inom mediaområdet och kunskaper i att använda den moderna informationstekniken är något som utvecklas i varje del av utbildningen. Inom flera av de verksamhetsområden som programmet utbildar för ingår uppgiften att påverka en mottagare med olika slags budskap. Därför genomförs utbildningen av ett etiskt perspektiv. En stark internationell anknytning är utmärkande för mediaområdet. Det internationella perspektivet präglar därför utbildningen.

Språkliga färdigheter i svenska och engelska är centrala i utbildningen. Språket är ett redskap för kommunikation, men också för reflektion och lärande. I utbildningen utvecklas en analytisk förmåga, en bred språklig repertoar och en förståelse av att språket måste anpassas efter kommunikationssituationen. En samverkan mellan kärnämnen och karaktärämnen är nödvändig för att utbildningen ska utveckla den kombination av kompetens som efterfrågas i arbetslivet.

Miljöperspektivet präglar utbildningen både vad gäller fysisk och psykosocial arbetsmiljö och förutsättningar för en ekologiskt hållbar utveckling.

Den snabba tekniska utvecklingen inom medieområdet ställer stora krav på utbildningen samt dess anknytning till arbetslivet. Den arbetsplatsförlagda utbildningen har en central betydelse för att skapa helhet. Den ger färdighetsutbildning och ökar förståelsen för den yrkesverksamhet som programmet förbereder för. Den ger också förtrogenhet med normer och krav i arbetslivet.

Skolans ansvar

Skolan ansvarar för att eleverna vid fullföljd utbildning:

- har förmåga att i några medieformer med hjälp av relevant teknik gestalta budskap och beskriva idéer, händelser och förhållanden,
- kan välja medium, utrustning och material utifrån kvalitetsaspekter, ekonomi, säkerhet och miljö,
- har utvecklat förmågan att på ett fantasirikt sätt överföra idéer till praktiskt fungerande produkter i ett professionellt sammanhang,
- har kunskap om sambanden mellan de olika leden i produktionsprocessen och kraven på kvalitet i vart och ett av dessa,
- kan analysera sina metoder och sitt arbetsresultat utifrån de etiska regler som gäller inom medieområdet,
- kritiskt kan granska värderingar och attityder i mediernas budskap samt problematisera förhållandet mellan människor, medier och samhälle,
- har förmåga att diskutera och ta ställning till etiska frågor och förhållningssätt som rör yrkesutövningen,
- kan kommunicera på svenska och engelska med sikte på behovet i yrket, samhällslivet och vidare studier,
- kan använda informations- och kommunikationsteknik inom verksamhetsområdet,
- har kunskaper om faktorer som påverkar hälsa och säkerhet och har kännedom om hur arbetsmiljöfrågor hanteras inom berörda verksamheter samt kan verka för en god fysisk och psykosocial arbetsmiljö,
- har insikt om hur kretsloppstänkande kan tillämpas samt hur resurs- och energihushållning kan användas inom de verksamheter som utbildningen berör,
- har kännedom om de bestämmelser och internationella överenskommelser som gäller för området.

Programmål.

LBS Musikproduktion

LBS Musikproduktion i Halmstad och Kungsbacka följer program målet för det nationella Estetiska programmet (SKOLFS 1999:12) enligt nedan, med musikinriktning.

Syfte

Estetiska programmet syftar till att ge grundläggande kunskaper inom kultur och estetik samt att ge möjlighet att allsidigt utveckla förmågan till skapande, inlevelse och uttryck. Programmet syftar vidare till att ge eleverna vana vid att möta, uppleva och analysera uttryck inom olika konstarter samt till att förbereda för fortsatta studier och för lärande i arbetslivet inom såväl estetiska som andra verksamhetsområden.

Utbildningens karaktär och uppbyggnad

I det estetiska programmet betonas den egna skapande verksamheten. Utbildningen ger förståelse av olika konstnärliga uttrycksformer och av gränsöverskridande samarbete och ger tillfälle att pröva och utveckla den egna förmågan att uttrycka sig. Detta kan vara ett medel för personlig utveckling och självförverkligande och kan kombineras med ett allmänt estetiskt intresse.

Begreppet estetik används inom det estetiska programmet i en vid betydelse. Med estetik avses i dag ett vidare fält än "läran om det sköna" och studier av konstverken. Estetiken inbegriper upplevelsen av allt som människan skapat och formerna för hur detta skapande arbetas fram samt de bakomliggande idéerna. I estetiken inryms också förståelsen av den egna kulturens och andra kulturers uttrycksformer och värderingar samt förmågan att kommunicera med estetiska uttryck.

Utbildningen ger tillfällen till diskussion kring olika uppfattningar om konst, konstformer och estetiska värden. Därigenom övas förmågan att uppleva, reflektera kring och analysera skapande verksamhet i vid bemärkelse. Språket är ett viktigt redskap för att tolka och förmedla olika former av estetiska upplevelser. Utbildningen ställer därför även krav på språkkunskaper utöver svenska, samt förståelse för andra kulturella mönster.

En bred kulturhistorisk orientering och vana vid att reflektera kring estetiska kulturyttringar ökar förmågan att tillägna sig andra kulturers uttrycksformer och värderingar. Den kulturhistoriska bredden i utbildningen stärks även genom nära samverkan mellan estetiska ämnen och övriga ämnen i programmet. Förståelsen av olika estetiska produkter från olika

tider utvecklas genom att produkterna sätts in i sitt historiska och kulturella sammanhang.

Genom användning av datorer i de estetiska karaktärsämnen ges tillfälle att praktiskt pröva möjligheterna att skapa bild, text, musik, ljud, ljus och rörelse.

I den skapande verksamheten tydliggörs miljöperspektivet på olika sätt i de olika inriktningarna. Val av färg eller material inom bild och form, ljudstyrka inom musik, belysning och lokaler inom dans och teater är exempel på miljöfrågor i utbildningen. Andra infallsvinklar på miljöperspektivet i utbildningen är synen på människans förhållande till naturmiljön under olika epoker, sättet att gestalta naturen i olika konstformer och utnyttjandet av naturmaterial sett ur estetiskt perspektiv.

För att ge insikt i arbetslivets villkor och därmed konkretisera utbildningen finns inom programmet möjlighet till arbetsplatsförläggning av delar av utbildningen.

Skolans ansvar

Skolan ansvarar för att eleverna vid fullföljd utbildning:

- har kunskap om och erfarenheter av arbete med olika estetiska uttrycksformer och kan analysera, tolka och använda estetiska uttryck för kommunikation och påverkan,
- har kännedom om historiska och kulturella förhållanden i Sverige och andra länder samt har kännedom om nutida nationella och internationella strömningar och estetiska uttryck,
- har förmåga att diskutera och ta ställning till etiska frågor och förhållningssätt som rör yrkesutövningen,
- kan kommunicera på svenska och engelska med sikte på det estetiska verksamhetsområdet, samhällslivet och vidare studier,
- kan använda informations- och kommunikationsteknik inom verksamhetsområdet,
- har kunskaper om faktorer som påverkar hälsa och säkerhet och har kännedom om hur arbetsmiljöfrågor hanteras inom berörda verksamheter samt kan verka för en god fysisk och psykosocial arbetsmiljö,
- har insikt om hur kretsloppstänkande kan tillämpas samt hur resurs- och energihushållning kan användas inom de verksamheter som utbildningen berör,
- har kännedom om de bestämmelser och internationella överenskommelser som gäller för området.

Programmål.

LBS Spelutveckling

Förutom det nationella medieprogrammets program mål (SKOLFS 1999:12) tillkommer nedanstående för utbildningen LBS Spelutveckling.

Syfte

Utbildningen syftar till att ge eleven fördjupade kunskaper inom spelutveckling, både teoretiska och praktiska. Utbildningen ska ge eleven förutsättningar att utveckla och fördjupa den kunskap som behövs för att kunna planera, skapa och programmera spel. Utbildningen ska ge eleven en såväl teknisk som praktisk kunskap i spelutveckling och kunna öka elevens kreativitet vad det gäller speldesign. Eleven ska ha förståelse för hur sambandet av ljud och grafik skapar en spelupplevelse. Eleven ska ha kunskaper i 3d-modellering och animation.

Utbildningen ska vidare ge eleven förståelse för hur datorspel har utvecklats genom historien och känna till olika typer av plattformar för spel. Eleven ska även ha god kännedom om objektorienterade programmeringsspråk. Eleven ska ha kunskaper i hur man skapar grafik för spel och ha kännedom om färglära. Eleven ska kunna producera spel utifrån egna såväl som andras idéer.

Profilen ska ge eleven förståelse för hur designdokument skapas och efterföljs. Eleven ska ha kunskaper i hur användaren interagerar med spelet och kunna göra användarstudier, utvärderingar och dokumentation. Eleven ska ha förståelse för hur arbete i grupp fungerar. Utbildningen ska ge eleven kunskaper i hur man skapar en portfolio för att visa upp arbetsprover. Utbildningen ska ge behörighet för vidare studier vid de spelutvecklingsutbildningar på högskolenivå som finns i Sverige.

Skolans ansvar

Skolan ansvarar för att eleverna vid fullföljd utbildning:

- Har en god allmän orientering om spelbranschen.
- Har förmåga att problematisera förhållandet mellan spelbranschen och samhället.
- Har kunskaper i 3d-modellering och animation
- Har praktiska färdigheter i spelproduktion
- Har grundläggande kunskaper inom HCI (human-computer-interaction).
- Har etablerat kontakter gentemot spelbranschen.
- Har grundläggande kunskaper i objektorienterade programmeringsspråk.

Programmål.

LBS Journalistik

Syfte

LBS Journalistik är en samhällsvetenskaplig utbildning som syftar till att utveckla en, på humanvetenskap och samhällsvetenskap grundad, kunskap om människors villkor och verksamhet. Utbildningen syftar även till att utveckla redskap att formulera, analysera och lösa problem inom flera ämnesområden. Journalistik och media är utbildningens unika profil. LBS Journalistik förbereder främst för vidare studier.

Utbildningens uppbyggnad och karaktär

Utbildningen erbjuder en bredd som ger kunskaper inom många skilda områden och beredskap att inhämta ny kunskap inom det humanistiska, språkvetenskapliga och samhällsvetenskapliga området och utgör en grund för vidare studier på universitet eller högskola. Samtidigt får eleven tillfälle att utveckla sina kunskaper för att hantera medier för att förmedla budskap till olika mottagare i olika former – något som eleven har nytta av oavsett vilken sysselsättning eleven än söker sig till i framtiden. I karaktärsämnena ingår bland annat skrivande journalistik, mediekunskap, redigering/desktop publishing, foto samt fördjupande kunskaper i samhällskunskap.

Den valbara medieprofilen ger eleven djupare kunskaper inom valt medieområdet för att kunna spegla dagens krav på journalisters kompetens. Eleven studerar journalistikens och informationens olika roller och hur man kritiskt granskar fakta och värderingar i olika tryckta medier. Eleven lär sig också att hantera olika verktyg för att ta fram, analysera och utforma underlag till budskap för olika syften, medier och målgrupper.

Samverkan mellan kärnämnen och karaktärsämnen är en förutsättning för att skapa helhet i utbildningen och för att utveckla den kompetens som utbildningen syftar till.

I utbildningen övas förmågan att finna och analysera samband, att formulera problem och föreslå lösningar. Att tolka, förstå och förklara är viktiga aktiviteter i utbildningen. Genom studier i engelska och i andra främmande språk skapas möjligheter för kontakter över nationsgränser och en förberedelse för fortsatta studier och deltagande i ett alltmer internationaliserat arbetsliv. I utbildningen kan i princip alla språk studeras, moderna såväl som klassiska. Kontakterna med andra länder och kulturer ökar, bland annat som en följd av den snabba utvecklingen inom informationstekniken. Inom de humanistiska och samhällsvetenskapliga sektorerna är användningen av informationsteknik mycket utbredd. Utbildningen ger god vana att använda informationstekniken som ett verktyg för lärande, kommunikation och informationssökning.

Miljö- och resursfrågor är en viktig del i utbildningen. Insikter i sådana frågor utvecklas på ett naturligt sätt under studi-

erna. Detta bidrar till att skapa en samlad förståelse av dessa frågor och för hur miljöfrågor kan lösas genom samverkan mellan olika discipliner inom naturvetenskap, samhällsvetenskap och humaniora.

Skolans ansvar

Skolan ansvarar för att eleverna vid fullföljd utbildning:

- har utvecklat ett intresse för samhällsvetenskapliga frågeställningar och kan söka, tolka och analysera information samt formulera och lösa problem med hjälp av samhällsvetenskapliga metoder
- kan tillämpa ett humanistiskt och samhällsvetenskapligt arbets sätt vad avser problemlösningsmetodik, modelltänkande, textkritik och teorikonstruktion
- kan utnyttja begrepp och teoretiska modeller i sitt tänkande och inser betydelsen av successiv revidering och utveckling av modeller och begrepp
- kan anlägga ett historiskt perspektiv på företeelser och skeenden i samhället
- har kännedom om det mångkulturella samhället och den ökande internationaliseringen i världen och följderna av dessa processer för samhällsutvecklingen i olika länder och kontinenter
- kan använda informationsteknik på ett sätt som stärker förståelse, begreppsutveckling och kommunikation samt har kunskaper om informationsteknikens möjligheter och problem
- kan kommunicera sina kunskaper och erfarenheter i tal och skrift samt har tillägnat sig insikter om språket som en väg till lärande och begreppsutveckling
- kan använda engelska och andra främmande språk på ett funktionellt sätt i tal och skrift inom det samhällsvetenskapliga området och i andra sammanhang
- har fördjupade kunskaper om miljö- och resursfrågor och om samspelet mellan miljö, teknik, politik, ekonomi och etik i detta sammanhang
- har förvärvat en ekologisk grundsyn och har insikt i hur samhällsvetenskapliga tillämpningar kan användas för att skapa goda levnadsförhållanden och en livskvalitet som är förenlig med en hållbar utveckling
- har en god allmän orientering inom medieproduktion
- har förmåga att problematisera förhållandet mellan media och samhälle
- har grundläggande kunskaper om det skrivna språket och kunskaper i journalistikens skrivande hantverk
- har praktiska färdigheter i vald medieprofil
- kunskaper i massmedias roll i dagens samhälle
- har utvecklat ett källkritiskt förhållningssätt
- kan finna, sortera och bearbeta information med ett analytiskt perspektiv
- kan presentera och paketera ett informationsinnehåll på ett tillgängligt sätt i ord, bild och design för press, webb och etermedier.

Programmål.

LBS Arkitekt

Syfte

LBS Arkitekt är en utbildning med fokus på arkitektens roll. Kunskaper i form av byggnadshistoria, stadsmiljöer, konsthistoria varvas med kurser i CAD för att rita byggnader. Eleven får även lära sig att med modern teknik och 3D-grafik, visualisera byggnader och miljöer. Utbildningen är inriktad mot arkitektur, med fokus på visualisering av byggnader och miljöer genom 3D-grafik och digitala medier.

Utbildningen syftar även till att ge en grund för ett fortsatt lärande i arbetslivet och för vidare studier samt till att utveckla insikter i företagandets villkor.

Utbildningens karaktär och uppbyggnad

LBS Arkitekt fokuserar på tre områden, ritning, arkitektur och visualisering. Cad-teknik A–C samt rit- och mätteknik är alla kurser som ger kunskaper i uppritande. Miljöanpassad arkitektur, Staden och framtiden, Nutida konst, Kultur- och idéhistoria är kurser som fokuserar på historiska perspektiv och arkitektens utformning. I det tredje området handlar det om att visualisera och gestalta byggnader och miljöer och här ingår såväl multimedia A och B, Virtuella miljöer, 3D-Animation och Digitalt skapande.

Arkitektens arbete har förändrats i och med ny teknik. Behovet av att visualisera och presentera byggnadsobjekten ökar. Genom 3D-grafik, rörlig bild och multimedia kan arkitekten i dag publicera ritningarna och byggnaderna på ett virtuellt sätt så att slutkunden lättare kan få en förståelse för hur byggnaden är konstruerad och vilka fördelar den har. Inom de beröra sektorerna är användningen av informationsteknik mycket utbredd. Utbildningen ska ge god vana att använda datorer som verktyg och att använda informationsteknik för lärande och kommunikation.

Efter LBS Arkitekt kan eleven läsa vidare på universitet eller högskola, programmet ger behörighet för att kunna läsa arkitektutbildningarna på Kungliga Tekniska Högskola, Lunds Universitet eller Chalmers Tekniska Högskola. Utbildningen ger även kunskaper för att kunna gå direkt ut i arbetslivet inte bara på en arkitektbyrå utan även mot andra typer av arbeten där man har behov av visualisering och kunskaper i konst och kultur, exempel kan vara museieassistenter eller spelutvecklare.

Inom de matematiska, naturvetenskapliga och tekniska sektorerna är användningen av informationsteknik mycket utbredd. Utbildningen ska ge god vana att använda datorer som verktyg och att använda informationsteknik för lärande och kommunikation.

Språket är ett redskap för kommunikation men också för reflektion och lärande. Förmågan att använda svenska språ-

ket utvecklas i undervisningen inom alla ämnen. Genom att uttrycka sig i tal och skrift i alla ämnen underlättas begrepps-förståelsen och utvecklingen av en analytisk förmåga.

Engelska språket har en central roll i utbildningen. Genom att även i karaktärsämnena läsa texter på engelska och använda engelska för både skriftlig och muntlig kommunikation, läggs en grund för samverkan över nationsgränser och en beredskap för fortsatta studier och yrkesliv. Utbildningens uppbyggnad och struktur tillåter flexibilitet och fortsatt utveckling. Såväl individuella lösningar som lösningar i samverkan med näringslivet är möjliga, dock ingår inte APU i utbildningen. De gemensamma karaktärsämnena ger tillsammans med kärnämnen en introduktion till teknik och teknikutveckling samt den kunskap som utgör en grund för fortsatta studier inom teknik, naturvetenskap eller andra områden.

Skolans ansvar

Vid fullföljd utbildning ansvarar skolan för att eleven:

- har praktisk handlings- och problemlösningsförmåga, individuellt och tillsammans med andra, i teknikutveckling, teknikanvändning och teknisk kommunikation
- kan använda datorer och informationsteknik på ett sätt som stärker förståelse, begreppsutveckling och kommunikation samt har kunskaper om informationsteknikens möjligheter och problem
- har kännedom om återvinning och återanvändning av material, samt medvetenhet om vad detta innebär för hushållning med resurser, energibesparing och minskad belastning på miljön
- har förmåga att diskutera och ta ställning till etiska frågor och förhållningssätt som rör yrkesutövningen
- kan kommunicera sina kunskaper och erfarenheter i tal och skrift samt har tillägnat sig insikter om språket som en väg till lärande och begreppsutveckling
- kan använda engelska på ett funktionellt sätt i tal och skrift inom det tekniska området och i andra sammanhang
- har kännedom om de bestämmelser och internationella överenskommelser som gäller för området
- har fördjupad kunskap att i några medieformer med hjälp av relevant teknik gestalta budskap och beskriva idéer, handlingar och förhållanden
- kan välja medium, utrustning och material utifrån kvalitetsaspekter, ekonomi, säkerhet och miljö
- har utvecklat förmågan att på ett fantasirikt sätt överföra idéer till praktiskt fungerande produkter i ett professionellt sammanhang